

บทที่ ๑ บทนำ

หลักการและเหตุผล

จากบทบัญญัติแห่งพระราชบัญญัติสภาพัฒนาการและองค์การบริหารส่วนตำบล พ.ศ. ๒๕๓๗แก้ไขเพิ่มเติมถึง ฉบับที่ ๖ พ.ศ. ๒๕๕๒ ส่วนที่ ๓ เรื่อง อำนาจหน้าที่ขององค์การบริหารส่วนตำบล มาตรา ๖๖ องค์การบริหารส่วนตำบลมีอำนาจหน้าที่ในการพัฒนาตำบล ทั้งในด้านเศรษฐกิจ สังคม และวัฒนธรรม และมาตรา ๖๗ ภายใต้บังคับแห่งกฎหมาย องค์การบริหารส่วนตำบล มีหน้าที่ต้องทำในเขตองค์การบริหารส่วนตำบล

๑. จัดให้มี และบำรุงรักษาทางน้ำและทางบก
๒. รักษาความสะอาดของถนน ทางน้ำ ทางเดิน และที่สาธารณะ รวมทั้งกำจัดมูลฝอยและสิ่งปฏิกูล
๓. ป้องกันโรคและระงับโรคติดต่อ
๔. ป้องกันและบรรเทาสาธารณภัย
๕. ส่งเสริมการศึกษา ศาสนา และวัฒนธรรม
๖. ส่งเสริมการพัฒนาสตรี เด็ก เยาวชน ผู้สูงอายุ และผู้พิการ
๗. คุ้มครองดูแล และบำรุงรักษาทรัพยากรธรรมชาติและสิ่งแวดล้อม
๘. บำรุงรักษาศิลปะ จารีตประเพณี ภูมิปัญญาท้องถิ่นและวัฒนธรรมอันดีของท้องถิ่น
๙. ปฏิบัติหน้าที่อื่นตามที่ราชการมอบหมาย

โดยจัดสรรงบประมาณ หรือบุคลากรให้ตามความจำเป็นและสมควรตามบทบาทภารกิจของส่วนท้องถิ่นตามกฎหมายรัฐธรรมนูญแห่งราชอาณาจักรไทย พ.ศ. ๒๕๕๐ พระราชบัญญัติตำบลและองค์การบริหารส่วนตำบล พ.ศ. ๒๕๓๗ แก้ไขเพิ่มเติมถึงฉบับที่ ๖ พ.ศ. ๒๕๕๒ พระราชบัญญัติกำหนดแผนและขั้นตอนการกระจายอำนาจให้องค์กรปกครองส่วนท้องถิ่น พ.ศ. ๒๕๔๒ และพระราชกฤษฎีกาว่าด้วยหลักเกณฑ์และวิธีบริหารกิจการบ้านเมืองที่ดี พ.ศ. ๒๕๔๖ ประกอบกับหนังสือ กระทรวงมหาดไทย ที่ มท ๐๘๙๒.๔/ว ๔๓๕ ลงวันที่ ๑๑ กุมภาพันธ์ ๒๕๔๘ กำหนดแนวทางให้องค์กรปกครองส่วนท้องถิ่นวัดผลการบริหารและปฏิบัติราชการขององค์กรปกครองส่วนท้องถิ่น เพื่อทราบผลสัมฤทธิ์ตรงตามเป้าหมายภารกิจ โดยจัดทำคู่มือกำหนดมาตรฐานการปฏิบัติงานขององค์การบริหารส่วนตำบลโพธิ์พัฒนา มีเป้าประสงค์ในการนำมาตรการปฏิบัติงานตามภารกิจหลักที่ได้มาใช้ในการปรับปรุง แก้ไข ส่งเสริม พัฒนา ขยายหรือยุติการดำเนินการ ซึ่งบ่งชี้ว่ากระบวนการวิธีการจัดทำแผนหรือโครงการนั้นผลเป็นอย่างไร นำไปสู่ความสำเร็จบรรลุตามเป้าหมายวัตถุประสงค์หรือไม่ เพียงใด

คู่มือการปฏิบัติงาน (Operating Manual) เป็นเครื่องมือที่สำคัญประการหนึ่งในการทำงานทั้งกับหัวหน้างานและผู้ปฏิบัติงานในหน่วยงาน จัดทำขึ้นไว้เพื่อจัดทำรายละเอียดของการทำงานในหน่วยงานออกมาเป็นระบบและครบถ้วน

คู่มือการปฏิบัติงาน (Work Manual)

- เปรียบเสมือนแผนที่บอกเส้นทางการทำงานที่มีจุดเริ่มต้นและสิ้นสุดของกระบวนการ
- ระบุถึงขั้นตอนและรายละเอียดของกระบวนการต่าง ๆ ขององค์กรและวิธีควบคุมกระบวนการ

- มักจัดทำขึ้นสำหรับลักษณะงานที่ซับซ้อน มีหลายขั้นตอนและเกี่ยวข้องกับคนหลายคน
- สามารถปรับปรุงเปลี่ยนแปลงเมื่อมีการเปลี่ยนแปลงการปฏิบัติงาน

วัตถุประสงค์

๑. เพื่อให้หัวหน้าหน่วยงานได้มีโอกาสทบทวนภาระหน้าที่ของหน่วยงานของตนว่ายังคงมุ่งต่อจุดสำเร็จขององค์การโดยสมบูรณ์อยู่หรือไม่ เพราะจากสภาพการเปลี่ยนแปลงต่าง ๆ ที่เกิดขึ้นอาจทำให้หน่วยงานต้องให้ความสำคัญแก่ภาระบางอย่างมากยิ่งขึ้น

๒. เพื่อให้หัวหน้าหน่วยงานจัดทำ/กำหนดมาตรฐานการปฏิบัติงานหรือจุดสำเร็จของการทำงานของแต่ละงานออกมาเป็นลายลักษณ์อักษรเพื่อให้การทำงานเกิดประโยชน์ต่อองค์การโดยส่วนรวมสูงสุด และเพื่อใช้มาตรฐานการทำงาน/จุดสำเร็จของงานนี้เป็นเครื่องมือในการประเมินผลการปฏิบัติงานของพนักงานต่อไปด้วย

๓. เพื่อให้การปฏิบัติงานในปัจจุบันเป็นมาตรฐานเดียวกัน เพื่อให้ผู้ปฏิบัติงานได้ทราบความคาดหวังอย่างชัดเจนว่า การทำงานในจุดนั้น ๆ ผู้บังคับบัญชาจะวัดความสำเร็จของการทำงานในเรื่องใดบ้าง ซึ่งยอมทำให้ผู้ปฏิบัติงานสามารถปรับวิธีการทำงานและเป้าหมายการทำงานให้ตรงตามที่หน่วยงานต้องการได้ และส่งผลให้เกิดการยอมรับผลการประเมินฯ มากยิ่งขึ้น เพราะทุกคนรู้อยู่แล้วว่าทำงานอย่างไรจึงจะถือได้ว่ามีประสิทธิภาพ

๔. เพื่อให้การปฏิบัติงานสอดคล้องกับนโยบาย วิสัยทัศน์ ภารกิจและเป้าหมายขององค์การ เพื่อให้หัวหน้าหน่วยงานสามารถมองเห็นศักยภาพของพนักงาน เนื่องจากการทำงานทุกหน้าที่มีจุดวัดความสำเร็จที่แน่นอนเด่นชัด หัวหน้างานจึงสามารถใช้ทรัพยากรบุคคล ให้เกิดประโยชน์สูงสุด

ประโยชน์ของการจัดทำคู่มือการปฏิบัติงาน

ประโยชน์ของคู่มือการปฏิบัติงานที่มีต่อองค์กรและผู้บังคับบัญชา

๑. การกำหนดจุดสำเร็จและการตรวจสอบผลงานและความสำเร็จของหน่วยงาน
๒. เป็นข้อมูลในการประเมินค่างานและจัดชั้นตำแหน่งงาน
๓. เป็นคู่มือในการสอนงาน
๔. การกำหนดหน้าที่การงานชัดเจนไม่ซ้ำซ้อน
๕. การควบคุมงานและการติดตามผลการปฏิบัติงาน
๖. เป็นคู่มือในการประเมินผลการปฏิบัติงาน
๗. การวิเคราะห์งานและปรับปรุงงาน
๘. ให้ผู้ปฏิบัติงานศึกษางานและสามารถทำงานทดแทนกันได้
๙. การงานแผนการทำงาน และวางแผนกำลังคน
๑๐. ผู้บังคับบัญชาได้ทราบขั้นตอนและสายงานทำให้บริหารงานได้ง่ายขึ้น
๑๑. สามารถแยกแยะลำดับความสำคัญของงาน เพื่อกำหนดระยะเวลาทำงานได้
๑๒. สามารถกำหนดคุณสมบัติของพนักงานใหม่ที่จะรับได้ง่ายขึ้นและตรงมากขึ้น
๑๓. ทำให้บริษัทสามารถปรับปรุงระเบียบแบบแผนการทำงานให้เหมาะสมยิ่งขึ้นได้
๑๔. ยุติความขัดแย้งและเสริมสร้างความสัมพันธ์ในการประสานระหว่างหน่วยงาน
๑๕. สามารถกำหนดงบประมาณและทิศทางการทำงานของหน่วยงานได้
๑๖. เป็นข้อมูลในการสร้างฐานข้อมูลของบริษัทต่อไป
๑๗. การศึกษาและเตรียมการในการขยายงานต่อไป

๑๘. การวิเคราะห์ค่าใช้จ่ายกับผลงานและปริมาณกำลังคนของหน่วยงานได้
๑๙. ผู้บังคับบัญชาบริหารงานได้สะดวก และรวดเร็วขึ้น
๒๐. เกิดระบบการบริหารงานโดยส่วนร่วมสำหรับผู้บังคับบัญชาคนใหม่ในการร่วมกันเขียนคู่มือ

ประโยชน์ของคู่มือการปฏิบัติงานที่มีต่อผู้ปฏิบัติงาน

๑. ได้รับทราบภาระหน้าที่ของตนเองชัดเจนยิ่งขึ้น
๒. ได้เรียนรู้งานเร็วขึ้นทั้งตอนที่เข้ามาทำงานใหม่/หรือผู้บังคับบัญชาที่มีต่อตนเองชัดเจน
๓. ได้ทราบความหวัง (Expectation) ของผู้บังคับบัญชาที่มีต่อตนเองชัดเจน
๔. ได้รับรู้ว่าผู้บังคับบัญชาจะใช้อะไรมาเป็นตัวประเมินผลการปฏิบัติงาน
๕. ได้เข้าใจระบบงานไปในทิศทางเดียวกันทั้งหน่วยงาน
๖. สามารถช่วยเหลืองานซึ่งกันและกันได้
๗. เข้าใจหัวหน้างานมากขึ้น ทำงานด้วยความสบายใจ
๘. ไม่เกี่ยงงานกัน รู้หน้าที่ของกันและกันทำให้เกิดความเข้าใจที่ดีต่อกัน
๙. ได้ทราบจุดบกพร่องของงานแต่ละขั้นตอนเพื่อนำมาปรับปรุงงานได้
๑๐. ได้เรียนรู้งานของหน่วยงานได้ทั้งหมด ทำให้สามารถพัฒนางานของตนเองได้
๑๑. มีขั้นตอนในการทำงานที่แน่นอน ทำให้การทำงานได้ง่ายขึ้น
๑๒. รู้จักวางแผนการทำงานเพื่อให้ผลงานออกมาตามเป้าหมาย
๑๓. สามารถใช้เป็นแนวทางเพื่อการวิเคราะห์งานให้ทันสมัยอยู่ตลอดเวลา
๑๔. สามารถแบ่งเวลาให้กับงานต่าง ๆ ได้อย่างถูกต้องเหมาะสม
๑๕. รู้ขอบเขตสายการบังคับบัญชาทำงานให้การประสานงานง่ายขึ้น
๑๖. ได้เห็นภาพรวมของหน่วยงานต่าง ๆ ในฝ่ายงานเดียวกันเข้าใจงานมากขึ้น
๑๗. สามารถทำงานได้อย่างมีประสิทธิภาพมากยิ่งขึ้น เพราะมีสิ่งที่อ้างอิง
๑๘. ได้รับรู้ว่าตนเองต้องมีการพัฒนาอะไรบ้างเพื่อให้ได้ตามคุณสมบัติที่ต้องการ
๑๙. ได้เรียนรู้และรับทราบว่าเพื่อนร่วมงานทำอะไร เข้าใจกันและกันมากขึ้น
๒๐. ได้รับรู้งานที่ตนเองทำอยู่นั้นสำคัญต่อหน่วยงานอย่างไร เกิดความภาคภูมิใจ

ความหมายขององค์การบริหารส่วนตำบล

องค์การบริหารส่วนตำบล มีชื่อย่อเป็นทางการว่า อบต. มีฐานะเป็นนิติบุคคล และเป็นราชการบริหารส่วนท้องถิ่นรูปแบบหนึ่ง ซึ่งจัดตั้งขึ้นตามพระราชบัญญัติสภาตำบลและองค์การบริหารส่วนตำบล พ.ศ. ๒๕๓๗ และที่แก้ไขเพิ่มเติมจนถึงฉบับที่ ๖ พ.ศ. ๒๕๕๒ โดยยกฐานะจากสภาตำบลที่มีรายได้โดยไม่รวมเงินอุดหนุนในปีงบประมาณที่ล่วงมาติดต่อกันสามปีเฉลี่ยไม่ต่ำกว่าปีละหนึ่งแสนห้าหมื่นบาท (ปัจจุบัน ณ วันที่ ๓๐ มีนาคม พ.ศ. ๒๕๕๘ มีองค์การบริหารส่วนตำบลทั้งสิ้น ๕,๓๓๕ แห่ง)

รูปแบบองค์การ

องค์การบริหารส่วนตำบล ประกอบด้วย สภาองค์การบริหารส่วนตำบล และนายกองค์การบริหารส่วนตำบล

๑. สภาองค์การบริหารส่วนตำบล ประกอบด้วยสมาชิกสภาองค์การบริหารส่วนตำบล จำนวนหมู่บ้านละสองคน ซึ่งเลือกตั้งขึ้นโดยราษฎรผู้มีสิทธิเลือกตั้งในแต่ละหมู่บ้านในเขตองค์การบริหารส่วนตำบลนั้น กรณีที่เขตองค์การบริหารส่วนตำบลใดมีเพียงหนึ่งหมู่บ้านให้มีสมาชิกองค์การบริหารส่วนตำบลจำนวนหกคน และในกรณีมีเพียงสองหมู่บ้านให้มีสมาชิกองค์การบริหารส่วนตำบล หมู่บ้านละสามคน

๒. องค์การบริหารส่วนตำบล มีนายกองค์การบริหารส่วนตำบล หนึ่งคน ซึ่งมาจากการเลือกตั้งผู้บริหารท้องถิ่นโดยตรง การเลือกตั้งโดยตรงของประชาชนตามกฎหมายว่าด้วยการเลือกตั้งสมาชิกสภาท้องถิ่นหรือผู้บริหารท้องถิ่น

การบริหาร

กฎหมายกำหนดให้มีคณะกรรมการบริหาร อบต. (ม.๕๘) ประกอบด้วยนายกองค์การบริหารส่วนตำบล ๑ คน และให้นายกองค์การบริหารส่วนตำบลแต่งตั้งรองนายกองค์การบริหารส่วนตำบล ๒ คน ซึ่งเรียกว่า ผู้บริหารขององค์การบริหารส่วนตำบลหรือผู้บริหารท้องถิ่น

อำนาจหน้าที่ของ อบต.

อบต.มีหน้าที่ตามพระราชบัญญัติสภาตำบล และองค์การบริหารส่วนตำบล พ.ศ. ๒๕๓๗ และแก้ไขเพิ่มเติม (ฉบับที่ ๓ พ.ศ. ๒๕๔๒)

๑. พัฒนาตำบลทั้งในด้านเศรษฐกิจ สังคม และวัฒนธรรม (มาตรา ๖๖)

๒. มีหน้าที่ต้องทำตามมาตรา ๖๗ ดังนี้

- จัดให้มีและบำรุงทางน้ำและทางบก
- การรักษาความสะอาดของถนน ทางน้ำ ทางเดินและที่สาธารณะ รวมทั้งการกำจัดขยะมูลฝอยและสิ่งปฏิกูล
- ป้องกันโรคและระงับโรคติดต่อ
- ป้องกันและบรรเทาสาธารณภัย
- ส่งเสริมการศึกษา ศาสนาและวัฒนธรรม
- ส่งเสริมการพัฒนาสตรี เด็กและเยาวชน ผู้สูงอายุและพิการ
- คุ้มครอง ดูแลและบำรุงรักษาทรัพยากรธรรมชาติและสิ่งแวดล้อม
- บำรุงรักษาศิลปะ จารีตประเพณี ภูมิปัญญาท้องถิ่นและวัฒนธรรมอันดีของท้องถิ่น
- ปฏิบัติหน้าที่อื่นตามที่ทางราชการมอบหมาย

๓. มีหน้าที่ที่อาจทำกิจกรรมในเขต อบต.ตามมาตรา ๖๘ ดังนี้

- ให้น้ำเพื่อการอุปโภค บริโภคและการเกษตร
- ให้น้ำและบำรุงไฟฟ้าหรือแสงสว่างโดยวิธีอื่น
- ให้น้ำและบำรุงรักษาทางระบายน้ำ
- ให้น้ำและบำรุงสถานที่ประชุม การกีฬา การพักผ่อนหย่อนใจและสวนสาธารณะ
- ให้น้ำและส่งเสริมกลุ่มเกษตรกร และกิจการสหกรณ์
- ส่งเสริมให้มีอุตสาหกรรมในครอบครัว
- บำรุงและส่งเสริมการประกอบอาชีพ
- การคุ้มครองดูแลและรักษาทรัพย์สินอันเป็นสาธารณสมบัติของแผ่นดิน
- หาผลประโยชน์จากทรัพย์สินของ อบต.
- ให้น้ำตลาด ท่าเทียบเรือ และท่าข้าม
- กิจการเกี่ยวกับการพาณิชย์
- การท่องเที่ยว
- การผังเมือง

อำนาจหน้าที่ตามแผนและขั้นตอนการกระจายอำนาจ

พระราชบัญญัติกำหนดแผนและขั้นตอนการกระจายอำนาจให้แก่องค์กรปกครองส่วนท้องถิ่น พ.ศ. ๒๕๔๒ กำหนดให้ อบต.มีอำนาจและหน้าที่ในการจัดระบบการบริการสาธารณะ เพื่อประโยชน์ของประชาชนในท้องถิ่นของตนเองตามมาตรา ๑๖ ดังนี้

๑. การจัดทำแผนพัฒนาท้องถิ่นของตนเอง
๒. การจัดให้มี และบำรุงรักษาทางบกทางน้ำ และทางระบายน้ำ
๓. การจัดให้มีและควบคุมตลาด ท่าเทียบเรือ ท่าข้าม และที่จอดรถ
๔. การสาธารณสุขโรคและการก่อสร้างอื่น ๆ
๕. การสาธารณสุข
๖. การส่งเสริม การฝึก และการประกอบอาชีพ
๗. คุ้มครอง ดูแล และบำรุงรักษาทรัพยากรธรรมชาติและสิ่งแวดล้อม
๘. การส่งเสริมการท่องเที่ยว
๙. การจัดการศึกษา
๑๐. การสังคมสงเคราะห์ และการพัฒนาคุณภาพชีวิตเด็ก สตรี คนชรา และผู้ด้อยโอกาส
๑๑. การบำรุงรักษาศิลปะ จารีตประเพณี ภูมิปัญญาท้องถิ่น และวัฒนธรรมอันดีของท้องถิ่น
๑๒. การปรับปรุงแหล่งชุมชนแออัด และการจัดการเกี่ยวกับที่อยู่อาศัย
๑๓. การให้มี และบำรุงรักษาสถานที่พักผ่อนหย่อนใจ
๑๔. การส่งเสริมกีฬา
๑๕. การส่งเสริมประชาธิปไตย ความเสมอภาค และสิทธิเสรีภาพของประชาชน
๑๖. ส่งเสริมการมีส่วนร่วมของราษฎรการพัฒนาท้องถิ่น
๑๗. การรักษาความสะอาด และความเป็นระเบียบเรียบร้อยของบ้านเมือง
๑๘. การกำจัดมูลฝอย สิ่งปฏิกูล และน้ำเสีย
๑๙. การสาธารณสุข การอนามัยครอบครัว และการรักษาพยาบาล
๒๐. การให้มี และควบคุมสุสาน และการรักษาพยาบาล
๒๑. การควบคุมการเลี้ยงสัตว์
๒๒. การจัดให้มี และควบคุมการฆ่าสัตว์
๒๓. การรักษาความปลอดภัย ความเป็นระเบียบเรียบร้อย และการอนามัย โรงมหรสพ และสาธารณสถานอื่น ๆ
๒๔. การจัดการ การบำรุงรักษา และการใช้ประโยชน์จากป่าไม้ ที่ดิน ทรัพยากรธรรมชาติและสิ่งแวดล้อม
๒๕. การผังเมือง
๒๖. การขนส่ง และการวิศวกรรมจราจร
๒๗. การดูแลรักษาที่สาธารณะ
๒๘. การควบคุมอาคาร
๒๙. การป้องกันและบรรเทาสาธารณภัย
๓๐. การรักษาความสงบเรียบร้อย การส่งเสริมและสนับสนุนการป้องกันและรักษาความปลอดภัยในชีวิตและทรัพย์สินกิจอื่นใด ที่เป็นผลประโยชน์ของประชาชนในท้องถิ่น ตามที่คณะกรรมการประกาศกำหนด

บทบาทหน้าที่ขององค์กรปกครองส่วนท้องถิ่น

บทบาทภารกิจตามพระราชบัญญัติสภาตำบล และองค์การบริหารส่วนตำบล พ.ศ. ๒๕๓๗ จาก บทบัญญัติแห่งพระราชบัญญัติสภาตำบล และองค์การบริหารส่วนตำบล พ.ศ. ๒๕๓๗ ส่วนที่ ๓ เรื่องอำนาจ หน้าที่ขององค์การบริหารส่วนตำบล มาตรา ๖๖ กำหนดให้ "องค์การบริหารส่วนตำบล ทั้งในด้านเศรษฐกิจ สังคม และวัฒนธรรม" ซึ่งถือได้ว่าเป็นกรอบภาระหน้าที่หลักของ อบต. เมื่อพิจารณาตามบทบัญญัติ รัฐธรรมนูญแห่งอาณาจักรไทย พ.ศ. ๒๕๔๐ ว่าด้วยการปกครองท้องถิ่น มาตรา ๒๘๙ บัญญัติว่า "องค์กร ปกครองส่วนท้องถิ่น ย่อมมีหน้าที่ บำรุงรักษาศิลปะ จารีตประเพณี ภูมิปัญญาท้องถิ่น หรือวัฒนธรรมอันดีของ ท้องถิ่น" และ "องค์การปกครองส่วนท้องถิ่น ย่อมมีสิทธิที่จะจัดการศึกษาอบรมของรัฐ..." นอกจากนี้ มาตรา ๒๙๐ ยังได้กำหนดให้องค์กรปกครองส่วนท้องถิ่น มีอำนาจหน้าที่ในการจัดการ การบำรุงรักษา และการใช้ ประโยชน์จากทรัพยากรธรรมชาติ และสิ่งแวดล้อมที่อยู่ในเขตพื้นที่ตน เพื่อการส่งเสริม และรักษาคุณภาพ สิ่งแวดล้อมอีกด้วย

ดังนั้น กรอบภาระหน้าที่ของ อบต. จึงครอบคลุมทั้งด้านเศรษฐกิจ (รวมถึงการส่งเสริมอาชีพ การอุตสาหกรรมในครัวเรือน และอื่น ๆ) ด้านสังคม และวัฒนธรรม (รวมถึงการสาธารณสุข การส่งเสริม และ รักษาคุณภาพสิ่งแวดล้อม การศึกษาอบรม ศิลปะจารีตประเพณี ภูมิปัญญาท้องถิ่น และอื่น ๆ) ซึ่งปรากฏ อยู่ในบทบัญญัติสภาตำบล และองค์การบริหารตำบล พ.ศ.๒๕๓๗ โดยกำหนดเป็นภารกิจหน้าที่ที่ต้องทำ และอาจทำ

๑. องค์การบริหารส่วนตำบล (อบต.) มีอำนาจหน้าที่ในการพัฒนาตำบลทั้งในด้านเศรษฐกิจ สังคม และวัฒนธรรม (มาตรา ๖๖)

๒. องค์การบริหารส่วนตำบล (อบต.) มีหน้าที่ต้องทำในเขตองค์การบริหารส่วนตำบล ดังต่อไปนี้ (มาตรา ๖๗)

(๑) จัดให้มีและบำรุงรักษาทางน้ำ

(๒) การรักษาความสะอาดของถนน ทางน้ำ ทางเดินและที่สาธารณะ รวมทั้งการกำจัด ขยะมูลฝอยและสิ่งปฏิกูล

(๓) ป้องกันโรคและระงับโรคติดต่อ

(๔) ป้องกันและบรรเทาสาธารณภัย

(๕) ส่งเสริมการศึกษา ศาสนาและวัฒนธรรม

(๖) ส่งเสริมการพัฒนาสตรี เด็กและเยาวชน ผู้สูงอายุและพิการ

(๗) คุ้มครอง ดูแลและบำรุงรักษาทรัพยากรธรรมชาติและสิ่งแวดล้อม

(๘) บำรุงรักษาศิลปะ จารีตประเพณี ภูมิปัญญาท้องถิ่นและวัฒนธรรมอันดีของท้องถิ่น

(๙) ปฏิบัติหน้าที่อื่นตามที่ทางราชการมอบหมาย โดยจัดสรรงบประมาณหรือบุคลากร ให้ตามความจำเป็นและสมควร (ความเดิมในมาตรา ๖๘ (๘) ถูกยกเลิกและใช้ข้อความใหม่แทนแล้ว โดยมาตรา ๑๔ และเพิ่มเติม (๙) โดยมาตรา ๑๕ ของ พ.ร.บ. สภาตำบลและองค์การบริหารส่วนตำบล (ฉบับที่ ๓) พ.ศ. ๒๕๔๒ (ตามลำดับ)

๓. องค์การบริหารส่วนตำบล (อบต.) อาจทำให้เขตองค์การบริหารส่วนตำบล ดังต่อไปนี้ (มาตรา ๖๘)

(๑) ให้มีน้ำเพื่อการอุปโภค บริโภคและการเกษตร

(๒) ให้มีและบำรุงไฟฟ้าหรือแสงสว่างโดยวิธีอื่น

(๓) ให้มีและบำรุงรักษาทางระบายน้ำ

(๔) ให้มีและบำรุงสถานที่ประชุม การกีฬา การพักผ่อนหย่อนใจและสวนสาธารณะ

(๕) ให้มีและส่งเสริมกลุ่มเกษตรกร และกิจการสหกรณ์

- (๖) ส่งเสริมให้มีอุตสาหกรรมในครอบครัว
- (๗) บำรุงและส่งเสริมการประกอบอาชีพ
- (๘) การคุ้มครองดูแลและรักษาทรัพย์สินอันเป็นสาธารณสมบัติของแผ่นดิน
- (๙) หาผลประโยชน์จากทรัพย์สินของ อบต.
- (๑๐) ให้มีตลาด ท่าเทียบเรือ และท่าข้าม
- (๑๑) กิจการเกี่ยวกับการพาณิชย์
- (๑๒) การท่องเที่ยว
- (๑๓) การผังเมือง

(ความเดิมในมาตรา ๖๘ (๑๒) และ (๑๓) เพิ่มเติมโดยมาตรา ๑๖ ของ พ.ร.บ.สภาตำบลและองค์การบริหารส่วนตำบล (ฉบับที่ ๓) พ.ศ. ๒๕๔๒

บทที่ ๒

สภาพทั่วไปและข้อมูลพื้นฐานขององค์การบริหารส่วนตำบลไพรพัฒนา

๒.๑ ข้อมูลเกี่ยวกับที่ตั้ง อาณาเขต เขตการปกครอง ประชากร การศึกษา สาธารณสุข ความปลอดภัยในชีวิตและทรัพย์สิน และทรัพยากรธรรมชาติ

๑. สภาพทั่วไป

๑.๑ ที่ตั้ง

องค์การบริหารส่วนตำบลไพรพัฒนา ตั้งอยู่ที่บ้านไพรพัฒนา ตำบลไพรพัฒนา อำเภอภูสิงห์ จังหวัดศรีสะเกษ อยู่ทางทิศตะวันตกเฉียงใต้ของอำเภอภูสิงห์ ระยะทางที่ติดต่อกับทางอำเภอภูสิงห์สามารถติดต่อได้ ๔ เส้นทาง ดังนี้

๑. เส้นทางสายโอปองโก้ว – ทุ่งหลวง เข้าที่ว่าการอำเภอภูสิงห์ ระยะทางประมาณ ๑๖ กิโลเมตร ลักษณะเส้นทางเป็นทางลูกรังบดอัดแน่นตลอดเส้นทาง กำลังดำเนินการทำการก่อสร้างถนนลาดยาง ตลอดเส้นทาง

๒. เส้นทางสายแซร์ไพร – ละลม เข้าทางแยกบ้านห้วยตามอญถึงบ้านโพธิ์ชัย – ทุ่งหลวง เข้าที่ว่าการอำเภอภูสิงห์ ระยะทางประมาณ ๑๙ กิโลเมตร ลักษณะเส้นทางจากไพรพัฒนาถึงที่ว่าการอำเภอภูสิงห์เป็นทางลาดยางตลอดเส้นทาง

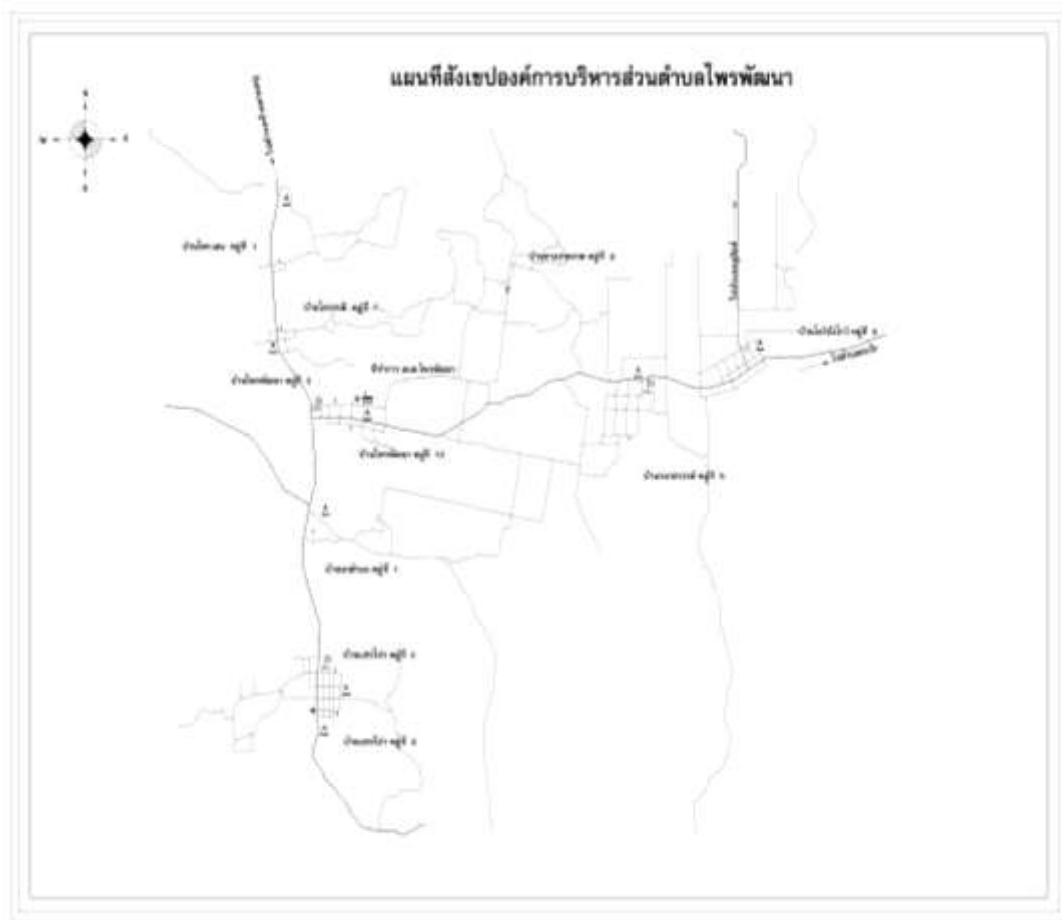
๓. เส้นทางสายแซร์ไพร – ละลม – บ้านสีแยกนาเจริญ - แยกปากทางเข้าบ้านนกกุง – ที่ว่าการอำเภอภูสิงห์ ระยะทางประมาณ ๓๖ กิโลเมตร ลักษณะเส้นทางเป็นทางลาดยางตลอดเส้นทาง

๔. เส้นทางสายไพรพัฒนา – นาตราว – โคกตาล เข้าทางแยกสถานีอนามัยบ้านโคกตาล ถึงที่ว่าการอำเภอภูสิงห์ ระยะทาง ประมาณ ๓๕ กิโลเมตร และระยะทางจากไพรพัฒนาถึงโคกตาล เป็นถนนลาดยาง และจากสถานีอนามัยบ้านโคกตาลถึงที่ว่าการอำเภอ ภูสิงห์ เป็นถนนลาดยาง

๑.๒ เนื้อที่ (แสดงเนื้อที่โดยประมาณเป็นตารางกิโลเมตร และไร่)

ตำบลไพรพัฒนา มีเนื้อที่ประมาณ ๑๒๔.๗ ตารางกิโลเมตร หรือ ประมาณ ๗๗,๙๓๗.๕ ไร่

แผนที่พอสั่งเซป



๑.๓ ภูมิประเทศ

ลักษณะภูมิประเทศ มีลักษณะเป็นที่ราบสูง ภูเขา สลับที่ดอน ทิศใต้ของตำบลโพพัฒนาเป็นแนวเทือกเขา ซึ่งเป็นเขตกั้นระหว่างประเทศกัมพูชา กับประเทศไทย สภาพป่าส่วนมากยังสมบูรณ์ สภาพดินส่วนใหญ่ที่ดินร่วนปนทราย ประชากรส่วนใหญ่ประกอบอาชีพเกษตรกรรม

ทิศเหนือ ติดเขต องค์การบริหารส่วนตำบลห้วยตามอญ อำเภอภูสิงห์ จังหวัดศรีสะเกษ

ทิศใต้ ติดเขต แนวเทือกเขาพนมดงรัก เป็นเขตกั้นระหว่างประเทศไทยกับประเทศกัมพูชา ประชาธิปไตย

ทิศตะวันออก ติดเขต องค์การบริหารส่วนตำบลดงรัก อำเภอภูสิงห์ จังหวัดศรีสะเกษ

ทิศตะวันตก ติดเขต องค์การบริหารส่วนตำบลจรัส อำเภอบัวเขต จังหวัดสุรินทร์

๑.๔ จำนวนหมู่บ้าน ๑๐ หมู่บ้าน ดังนี้

จำนวนหมู่บ้านในเขต อบต. เต็มทั้งหมู่บ้าน ๑๐ หมู่บ้าน จำนวนครัวเรือน ๒,๒๖๗ ครัวเรือน

หมู่ที่ ๑ บ้านนาตำบล	มีจำนวนครัวเรือน	๑๔๐	ครัวเรือน
หมู่ที่ ๒ บ้านโคกแดง	มีจำนวนครัวเรือน	๑๔๖	ครัวเรือน
หมู่ที่ ๓ บ้านไพรพัฒนา	มีจำนวนครัวเรือน	๒๑๔	ครัวเรือน
หมู่ที่ ๔ บ้านแซงไพร	มีจำนวนครัวเรือน	๒๖๗	ครัวเรือน
หมู่ที่ ๕ บ้านนาสวรรค์	มีจำนวนครัวเรือน	๒๕๖	ครัวเรือน
หมู่ที่ ๖ บ้านโหวบึงโก้	มีจำนวนครัวเรือน	๓๙๐	ครัวเรือน
หมู่ที่ ๗ บ้านโคกชาติ	มีจำนวนครัวเรือน	๑๓๔	ครัวเรือน
หมู่ที่ ๘ บ้านแซงไพรใต้	มีจำนวนครัวเรือน	๔๘๙	ครัวเรือน
หมู่ที่ ๙ บ้านทางสายลวด	มีจำนวนครัวเรือน	๘๑	ครัวเรือน
หมู่ที่ ๑๐ บ้านไพรพัฒนาตะวันออก	มีจำนวนครัวเรือน	๑๕๐	ครัวเรือน

๑.๕ ท้องถิ่นอื่นในเขตตำบลไพรพัฒนา

๑.๕.๑ องค์การปกครองส่วนท้องถิ่นรูปแบบอื่น จำนวน - แห่ง

๑.๖ จำนวนประชากร

ประชากรทั้งสิ้น ๗,๒๖๑ คน แยกเป็นชาย ๓,๖๘๙ คน แยกเป็นหญิง ๓,๕๗๒ คน
ประชากร มีความหนาแน่นเฉลี่ย ๕๙ คน / ตารางกิโลเมตร

จำนวนประชากร / หมู่บ้านในเขต องค์การบริหารส่วนตำบลไพรพัฒนา แยกเป็น ชาย หญิง แต่ละหมู่
ได้ดังนี้

หมู่ที่ ๑ ประชากร	๔๒๔ คน	แยกเป็นชาย	๒๑๔ คน	แยกเป็นหญิง	๒๑๐ คน
หมู่ที่ ๒ ประชากร	๕๑๔ คน	แยกเป็นชาย	๒๕๑ คน	แยกเป็นหญิง	๒๖๓ คน
หมู่ที่ ๓ ประชากร	๗๐๘ คน	แยกเป็นชาย	๓๕๕ คน	แยกเป็นหญิง	๓๕๓ คน
หมู่ที่ ๔ ประชากร	๑,๐๖๖ คน	แยกเป็นชาย	๕๓๙ คน	แยกเป็นหญิง	๕๒๗ คน
หมู่ที่ ๕ ประชากร	๘๓๙ คน	แยกเป็นชาย	๔๓๑ คน	แยกเป็นหญิง	๔๐๘ คน
หมู่ที่ ๖ ประชากร	๑,๓๑๙ คน	แยกเป็นชาย	๖๖๗ คน	แยกเป็นหญิง	๖๗๒ คน
หมู่ที่ ๗ ประชากร	๕๒๕ คน	แยกเป็นชาย	๒๖๑ คน	แยกเป็นหญิง	๒๖๔ คน
หมู่ที่ ๘ ประชากร	๑,๐๒๑ คน	แยกเป็นชาย	๕๓๓ คน	แยกเป็นหญิง	๔๘๘ คน
หมู่ที่ ๙ ประชากร	๒๓๕ คน	แยกเป็นชาย	๑๒๘ คน	แยกเป็นหญิง	๑๐๗ คน
หมู่ที่ ๑๐ ประชากร	๖๕๒ คน	แยกเป็นชาย	๓๓๙ คน	แยกเป็นหญิง	๓๑๓ คน

๒. สภาพทางเศรษฐกิจ

๒.๑ อาชีพ

๒.๑.๑ อาชีพหลัก ได้แก่การทำนา ทำไร่	จำนวน	๑,๑๙๓	ครัวเรือน	
๒.๑.๒ อาชีพเลี้ยงสัตว์ ได้แก่ โค กระบือ	จำนวน	๑,๒๖๒	ครัวเรือน	
	สุกร	จำนวน	๔๕๕	ครัวเรือน
	เป็ด - ไก่	จำนวน	๑,๑๖๑	ครัวเรือน
๒.๑.๓ อาชีพค้าขาย	จำนวน	๑๒๐	ครัวเรือน	

*มีรายได้เฉลี่ยครัวเรือนละ ๓๐,๐๐๐ บาท/ปี

๒.๒ หน่วยธุรกิจใจในเขตองค์การบริหารส่วนตำบลไพรพัฒนา

๒.๒.๑	ปั้มน้ำมันขนาดใหญ่	๑	แห่ง
๒.๒.๒	ปั้มน้ำมันขนาดเล็ก	๗	แห่ง
๒.๒.๓	โรงสี	๒๖	แห่ง
๒.๒.๔	อุตสาหกรรมในครัวเรือน	๒	แห่ง

๓. สภาพทางสังคม

๓.๑ สภาพทางการศึกษา

๓.๑.๑	โรงเรียนประถมศึกษา	๔	แห่ง	ซึ่งเป็นของรัฐบาล
	๑. โรงเรียนไทยถาวร-โคกแดงประสานมิตร			ตั้งอยู่ในเขตหมู่ที่ ๒
	๒. โรงเรียนบ้านไพรพัฒนา			ตั้งอยู่ในเขตหมู่ที่ ๓
	๓. โรงเรียนบ้านแซรไพร			ตั้งอยู่ในเขตหมู่ที่ ๔
	๔. โรงเรียนบ้านวนาสวรรค์			ตั้งอยู่ในเขตหมู่ที่ ๕
๓.๑.๒	ที่อ่านหนังสือพิมพ์ประจำหมู่บ้าน	-	แห่ง	
๓.๑.๓	ศูนย์พัฒนาเด็กเล็กประจำหมู่บ้าน	๔	แห่ง	(อบต./พช.ถ่ายโอน ๑ แห่ง, ศูนย์วัด ๓ แห่ง)

๓.๒ สถาบันและองค์การทางศาสนา

๓.๒.๑	วัด/สำนักสงฆ์	-	แห่ง	
	๑. วัดบ้านนาตำบล		อยู่ในเขตหมู่ที่ ๑	
	๒. วัดเขาพลาญเพชร		อยู่ในเขตหมู่ที่ ๒	
	๓. วัดไพรพัฒนา		อยู่ในเขตหมู่ที่ ๓ , หมู่ที่ ๑๐	
	๔. วัดบ้านแซรไพร		อยู่ในเขตหมู่ที่ ๔	
	๕. วัดวนาสวรรค์		อยู่ในเขตหมู่ที่ ๕	
	๖. วัดบ้านโอบังโก้ว,วัดถ้ำผึ้ง,วัดป่าพิงธรรม		อยู่ในเขตหมู่ที่ ๖	
	๗. วัดบ้านโคกชาติ		อยู่ในเขตหมู่ที่ ๗	
	๘. วัดบ้านแซรไพรใต้		อยู่ในเขตหมู่ที่ ๘	
	๙. วัดถ้ำเจีย,วัดป่าทางสายลวด(วัดภูสมิง)		อยู่ในเขตหมู่ที่ ๙	
๓.๒.๒	มัสยิด	จำนวน	-	แห่ง
๓.๒.๓	ศาลเจ้า	จำนวน	-	แห่ง

๓.๓ การสาธารณสุข

๓.๓.๑	โรงพยาบาลของรัฐขนาด ๕๐ เตียง	-	แห่ง
๓.๓.๒	โรงพยาบาลส่งเสริมสุขภาพตำบล ประจำหมู่บ้าน/ตำบล	๒	แห่ง
	หมู่ที่ ๓ บ้านไพรพัฒนา, หมู่ที่ ๘ บ้านแซรไพรใต้		จากนี้ยังมีหน่วย อสม. แต่ละหมู่บ้านเพื่อ
	บริการขั้นมูลฐานของการรักษาพยาบาล		
๓.๓.๓	สถานประกอบการพยาบาลของเอกชน		
๓.๓.๔	อัตราการมีและการใช้ส้วมรดน้ำ ร้อยละ	๙๙	เปอร์เซ็นต์

๓.๔ ความปลอดภัยในชีวิตและทรัพย์สิน

๓.๔.๑	สถานีตำรวจ	-	แห่ง
๓.๔.๒	สถานีดับเพลิง	-	แห่ง
๓.๔.๓	หน่วยป้องกันภัยฝ่ายพลเรือน	๑	แห่ง (อปพร.อบต.)
๓.๔.๔	ป้อมยาม (อบต.)	-	แห่ง

๔. การบริการขั้นพื้นฐาน

๔.๑ สถานที่ราชการในเขตองค์การบริหารส่วนตำบลไพรพัฒนา

- ๔.๑.๑ ที่ทำการองค์การบริหารส่วนตำบลไพรพัฒนา ตั้งอยู่ในเขตหมู่ที่ ๓
๔.๑.๒ สถานีอนามัยประจำตำบลไพรพัฒนา ตั้งอยู่ในเขตหมู่ที่ ๓, ๘

๔.๒ การคมนาคม

- ๔.๒.๑ ถนนคอนกรีตภายในหมู่บ้าน จำนวน กิโลเมตร

๔.๓ การโทรคมนาคม

เขตองค์การบริหารส่วนตำบลไพรพัฒนา ยังขาดการบริการทางโทรศัพท์เป็นบางส่วนในตำบล

๔.๔ การไฟฟ้า

องค์การบริหารส่วนตำบลไพรพัฒนา มีกระแสไฟฟ้าครบทุกหมู่บ้าน แต่ไม่ครบทุกครัวเรือน โดยเฉพาะเขตที่อยู่ห่างไกลรอบนอกการให้แสงสว่างตามจุดต่าง ๆ ในเขตหมู่บ้านยังไม่เพียงพอกับความ ต้องการของประชาชน จำนวนประชากรที่ใช้ไฟฟ้าจำนวนร้อยละ ๙๙ โดยแยกได้ดังนี้

- ๔.๔.๑ มีผู้ใช้ไฟฟ้าทั้งหมด ๑,๔๙๒ ครัวเรือน

๔.๕ แหล่งน้ำธรรมชาติที่สำคัญ

- ๔.๕.๑ คลอง ๓ สาย (ห้วยสำราญ , ห้วยชะนี, ห้วยตึกชู)
๔.๕.๒ สระน้ำ ๘๐ แห่ง

๔.๖ แหล่งน้ำที่สร้างขึ้น

- ๔.๖.๑ ฝาย ๑๑ แห่ง
๔.๖.๒ บ่อน้ำตื้น ๔๖ แห่ง
 สาธารณะ ๑๔ แห่ง
๔.๖.๓ บ่อ อบต. ๑๐ แห่ง
 สาธารณะ - แห่ง
๔.๖.๔ อื่น ๆ (บ่อบาดาล) ๑๗ แห่ง

๔.๗ การประปา

องค์การบริหารส่วนตำบลไพรพัฒนา ยังขาดแคลนน้ำดื่ม น้ำใช้ที่สะอาด ยังต้องขอความช่วยเหลือจากหน่วยงานอื่นตลอดเมื่อถึงฤดูแล้งการบริการน้ำประปายังอยู่ในเขตเทศบาลเท่านั้น มีบางหมู่บ้านที่มีประปาหมู่บ้าน/ประปาของส่วนภูมิภาค แต่ยังไม่เพียงพอต่อความต้องการ อีกทั้งไม่มีแหล่ง เก็บน้ำดิบ ไว้ใช้นอกฤดูฝน ซึ่งเป็นปัญหาทำให้ขาดแคลนน้ำสะอาดในการอุปโภค - บริโภค องค์การบริหารส่วนตำบลไพรพัฒนา มีโครงการที่จะประสานกับหน่วยงานราชการที่มีหน้าที่เกี่ยวกับการจัดทำประปาเพื่อแก้ไขปัญหาเรื่องนี้ต่อไป

- ๔.๗.๑ ประชากรมีน้ำประปาใช้ ๑,๔๙๒ ครัวเรือน ได้แก่หมู่ที่ ๑ - ๑๐

๕. ข้อมูลอื่น ๆ

๕.๑ ทรัพยากรธรรมชาติในพื้นที่

เขตองค์การบริหารส่วนตำบลไพรพัฒนา ไม่มีทรัพยากรธรรมชาติที่จะนำมาเป็นวัตถุดิบในการพัฒนาได้

๕.๒ มวลชนจัดตั้ง

- ๕.๒.๑ ลูกเสือชาวบ้าน จำนวน - คน
๕.๒.๒ กองหนุนเพื่อความมั่นคงของชาติ จำนวน - คน
๕.๒.๓ อปพร. จำนวน ๙๖ คน
๕.๒.๔ อสม. จำนวน ๑๑๘ คน

บทที่ ๓ การปฏิบัติงานตามภารกิจหลัก

ความหมายมาตรฐานการปฏิบัติงาน

มาตรฐานการปฏิบัติงานถือเป็นเครื่องมือสำคัญอย่างหนึ่งที่องค์กรจะนำมาใช้ในการบริหารงานบุคคล เพราะทั้งผู้บริหารและผู้ปฏิบัติงานต่างจะได้รับประโยชน์จากการกำหนดมาตรฐานการปฏิบัติงานขึ้นมาใช้ร่วมกัน ผู้บริหารจะมีเครื่องมือช่วยควบคุมให้การดำเนินงานเป็นไปตามเป้าหมายที่กำหนดไว้ การมอบหมายหน้าที่ และการสั่งการสามารถทำได้โดยสะดวกและรวดเร็ว การประเมินผลการปฏิบัติงานมีความยุติธรรมและน่าเชื่อถือ เนื่องจากมีทั้งหลักฐานและหลักเกณฑ์ที่ผู้บริหารสามารถชี้แจงให้ผู้ปฏิบัติงานยอมรับผลการประเมินได้โดยงานในส่วนของผู้ปฏิบัติงาน มาตรฐานที่กำหนดไว้ถือเป็นสิ่งที่ท้าทายที่ทำให้เกิดความมุ่งมั่นที่จะไปให้ถึงเป้าหมายการปฏิบัติงานมีความถูกต้องมากขึ้น เนื่องจากผู้ปฏิบัติงานมีกรอบหรือแนวทางการปรับปรุงงานและการพัฒนาศักยภาพ เพื่อนำไปสู่มาตรฐานการปฏิบัติงานที่ทั้งผู้ปฏิบัติงานและผู้บริหารองค์กรได้ร่วมกันกำหนดไว้เพื่อคุณภาพของการปฏิบัติงานและความเจริญก้าวหน้าขององค์กร

มาตรฐานการปฏิบัติงาน (Performance Standard) การบริหารงานบุคคลนับเป็นภารกิจที่สำคัญยิ่งประการหนึ่งของการบริหารองค์กร เนื่องจากเป็นปัจจัยที่มีส่วนทำให้การพัฒนาองค์กรบรรลุตามวัตถุประสงค์และเป้าหมายที่วางไว้ การบริหารบุคคลเป็นกระบวนการที่เกี่ยวข้องตัวกับตัวบุคคลในองค์กร นับตั้งแต่การสรรหาบุคคลมาปฏิบัติงาน การบรรจุแต่งตั้ง การพัฒนา การประเมินผลการปฏิบัติงาน ไปจนถึงการให้บุคคลพ้นจากงาน ทั้งนี้ เพื่อให้องค์กรได้คนดีมีความรู้ความสามารถและความประพฤติดีมาปฏิบัติงาน ซึ่งการที่องค์กรจะได้บุคคลที่มีคุณสมบัติดังกล่าวมาปฏิบัติงานนั้น จำเป็นต้องสร้างเครื่องมือสำคัญคือการประเมินผลการปฏิบัติงาน (Performance Standard) ขึ้นมาใช้ในการวัดและประเมินคุณสมบัติของบุคคล ซึ่งผลที่ได้จากการประเมินผลการปฏิบัติงานจะเป็นข้อมูลที่องค์กรนำไปใช้ในการพิจารณาการเลื่อนขั้นเลื่อนตำแหน่ง การพัฒนาประสิทธิภาพการปฏิบัติงาน การโอนย้าย การให้พนักงาน และการให้พ้นจากงานโดยทั่วไปแล้ว การที่จะทำการประเมินผลการปฏิบัติงาน ดำเนินไปอย่างบริสุทธิ์ยุติธรรมและเชื่อถือได้นั้น องค์กรมักจะสร้างเครื่องมือประกอบอีกส่วนหนึ่งขึ้นมาใช้ในการพิจารณาประเมินผล ซึ่งหนึ่งในเครื่องมือที่ต้องใช้ก็คือ มาตรฐานการปฏิบัติงาน (Performance Standard) ทั้งนี้ เพื่อใช้เป็นเกณฑ์ในการเปรียบเทียบผลงานระหว่างบุคคลที่ปฏิบัติงานอย่างเดียวกัน โดยองค์กรต้องทำการกำหนดมาตรฐานการปฏิบัติงานไว้เป็นหลักเกณฑ์ที่ชัดเจนก่อนแล้ว เมื่อดำเนินการประเมินผลการปฏิบัติงานของบุคคลจึงเปรียบเทียบกับมาตรฐานที่องค์กรได้กำหนดไว้

มาตรฐานการปฏิบัติงาน สำหรับคำว่ามาตรฐานการปฏิบัติงาน (Performance Standard) สำนักงานคณะกรรมการข้าราชการพลเรือน ได้ให้ความหมายว่าเป็นผลการปฏิบัติงานในระดับใดระดับหนึ่ง ซึ่งถือว่าเป็นเกณฑ์ที่น่าพอใจหรืออยู่ในระดับที่ผู้ปฏิบัติงานส่วนใหญ่ทำได้ การกำหนดมาตรฐานการปฏิบัติงานจะเป็นลักษณะข้อตกลงร่วมกันระหว่างผู้บังคับบัญชากับผู้ใต้บังคับบัญชาในงานที่ต้องปฏิบัติ โดยจะมีกรอบในการพิจารณากำหนดมาตรฐานหลาย ๆ ด้าน ด้วยกัน อาทิ ด้านปริมาณ คุณภาพ ระยะเวลา ค่าใช้จ่ายหรือพฤติกรรมของผู้ปฏิบัติงาน เนื่องจากมาตรฐานของงานบางประเภทจะออกมาในรูปแบบของปริมาณ ในขณะที่บางประเภทอาจออกมาในรูปแบบของคุณภาพขององค์กร จึงจำเป็นต้องกำหนดมาตรฐานการปฏิบัติงานให้เหมาะสมและสอดคล้องกับลักษณะของงานประเภท นั้น ๆ

วัตถุประสงค์

๑. เพื่อให้ส่วนราชการมีมาตรฐานการปฏิบัติงานที่ชัดเจน อย่างเป็นลายลักษณ์อักษรที่แสดงถึงรายละเอียดขั้นตอนการปฏิบัติงานของกิจกรรม/กระบวนการต่าง ๆ ของหน่วยงาน
 ๒. เพื่อใช้ประโยชน์ในการบริหารจัดการองค์การ/การจัดทำมาตรฐานการปฏิบัติงานถือเป็นเครื่องมืออย่างหนึ่งในการสร้างมาตรฐานการปฏิบัติงาน (ตาม PM ๕) ที่มุ่งไปสู่การบริหารคุณภาพทั่วทั้งองค์การ อย่างมีประสิทธิภาพ
- ทั้งนี้ เพื่อให้การทำงานของส่วนราชการได้มาตรฐานเป็นไปตามเป้าหมาย ได้ผลิตผลหรือการบริการที่มีคุณภาพ เสรีจรวดเร็วทันตามกำหนดเวลานัดหมาย มีการทำงานปลอดภัยเพื่อการบรรลุข้อกำหนดที่สำคัญของกระบวนการ

ประโยชน์ของมาตรฐานการปฏิบัติงาน

หากจะพิจารณาถึงประโยชน์ที่องค์การและบุคคลในองค์การจะได้รับจากการกำหนดมาตรฐานการปฏิบัติงานขึ้นใช้ก็พบว่ามีความเกี่ยวพันหลายประการ ไม่ว่าจะเป็นทางด้านประสิทธิภาพการปฏิบัติงาน การสร้างแรงจูงใจ การปรับปรุงงาน และการประเมินผลการปฏิบัติงาน ดังนี้

๑. ด้านประสิทธิภาพการปฏิบัติงาน มาตรฐานการปฏิบัติงานจะช่วยให้ผู้ปฏิบัติงานสามารถปฏิบัติงานได้อย่างถูกต้อง การเปรียบเทียบผลงานที่ทำได้กับที่ควรจะเป็นมีความชัดเจน มองเห็นแนวทางในการพัฒนาการปฏิบัติงานให้เกิดผลได้มากขึ้น และช่วยให้มีการฝึกฝนตนเองให้เขาสู่มาตรฐานได้

๒. ด้านการสร้างแรงจูงใจ มาตรฐานการปฏิบัติงานเป็นสิ่งทำให้เราเกิดความมุ่งมั่นไปสู่มาตรฐานผู้ปฏิบัติงานที่มีความสามารถจะเกิดความรู้สึกท้าทายผู้ปฏิบัติงานที่มุ่งความสำเร็จจะเกิด ความมานะพยายาม ผู้ปฏิบัติงานจะเกิดความภาคภูมิใจและสนุกกับงาน

๓. ด้านการปรับปรุงงานมาตรฐานการปฏิบัติงานจะช่วยให้ผู้ปฏิบัติงานทราบว่าผลงานที่มีคุณภาพจะต้องปฏิบัติอย่างไร ช่วยให้ไม่ต้องกำหนดรายละเอียดของงานทุกครั้ง ทำให้มองเห็นแนวทางในการปรับปรุงงาน และพัฒนาความสามารถของผู้ปฏิบัติงาน และช่วยให้สามารถพิจารณาถึงความคุ้มค่าและเป็นประโยชน์ต่อการเพิ่มผลผลิต

๔. ด้านการควบคุมงานมาตรฐานการปฏิบัติงานเป็นเครื่องมือที่ผู้บังคับบัญชาใช้ควบคุม การปฏิบัติงานผู้บังคับบัญชาสามารถมอบหมายอำนาจหน้าที่และส่งผ่านคำสั่งได้ง่ายขึ้น ช่วยให้สามารถดำเนินงานตามแผนง่ายขึ้นและควบคุมงานได้ดีขึ้น

๕. ด้านการประเมินผลการปฏิบัติงาน มาตรฐานการปฏิบัติงานช่วยให้การประเมินผลการปฏิบัติงานเป็นไปอย่างมีหลักเกณฑ์ ป้องกันไม่ให้เกิดการประเมินผลการปฏิบัติงานด้วยความรู้สึกการเปรียบเทียบผลการปฏิบัติงานที่ทำได้กับมาตรฐานการปฏิบัติงานมีความชัดเจน และช่วยให้ผู้ปฏิบัติงานยอมรับผลการประเมินได้ดีขึ้น

ขั้นตอนการกำหนดมาตรฐานการปฏิบัติงาน ประกอบด้วย

๑. เลือกรายงานหลักของแต่ละตำแหน่งมาทำการวิเคราะห์โดยดูรายละเอียดจากแบบบรรยายลักษณะงาน (Job Description) ประกอบด้วย

๒. พิจารณาวางเงื่อนไขหรือข้อกำหนดไว้ล่วงหน้าว่าต้องการผลงานลักษณะใดจากตำแหน่งนั้น ไม่ว่าจะเป็นปริมาณงาน คุณภาพงาน หรือวิธีการปฏิบัติงาน ซึ่งเงื่อนไขหรือข้อกำหนดที่ตั้งไว้ต้องไม่ขัดกับนโยบาย หลักเกณฑ์หรือระเบียบข้อบังคับของหน่วยงานหรือองค์การ

๓. ประชุมผู้ที่เกี่ยวข้อง ได้แก่ ผู้บังคับบัญชา หัวหน้าหน่วยงานทุกหน่วยงานและผู้ปฏิบัติงานในตำแหน่งนั้น ๆ เพื่อปรึกษาและหาข้อตกลงร่วมกัน

๔. ชี้แจงและทำความเข้าใจกับผู้ปฏิบัติงานและผู้เกี่ยวข้องอื่นๆ เกี่ยวกับมาตรฐานการ

ปฏิบัติงานที่ กำหนดไว้

๕. ติดตามผลการปฏิบัติงานแล้วนำมาเปรียบเทียบกับมาตรฐานที่กำหนดไว้

๖. พิจารณาปรับปรุงหรือแก้ไขมาตรฐานที่กำหนดไว้ใหม่ตามความเหมาะสมยิ่งขึ้น เกณฑ์ของมาตรฐานการปฏิบัติงาน เกณฑ์ที่องค์การมักกำหนดเป็นมาตรฐานการปฏิบัติงาน ได้แก่ เกณฑ์ด้านปริมาณงาน และระยะเวลาที่ปฏิบัติคุณภาพของงาน

ลักษณะการแสดงผลของปฏิบัติงาน ซึ่งกล่าวได้โดยละเอียด ดังนี้

๑. ปริมาณงานและระยะเวลาที่ปฏิบัติเป็นการกำหนดว่างานต้องมีปริมาณเท่าไร และควรจะใช้เวลาปฏิบัติมากน้อยเพียงใดงานจึงจะเสร็จ ดังนั้นงานลักษณะเช่นนี้จะไม่สามารถกำหนดมาตรฐานด้วยปริมาณหรือระยะเวลาที่ปฏิบัติได้

๒. คุณภาพของงาน เป็นการกำหนดว่าผลงานที่ปฏิบัติได้นั้นควรมีคุณภาพดีมากน้อยเพียงใด โดยส่วนใหญ่ มักกำหนดว่าคุณภาพของงานจะต้องมีความครบถ้วน ประณีต ถูกต้องเชื่อถือได้ ประหยัดทั้งเวลาและทรัพยากร

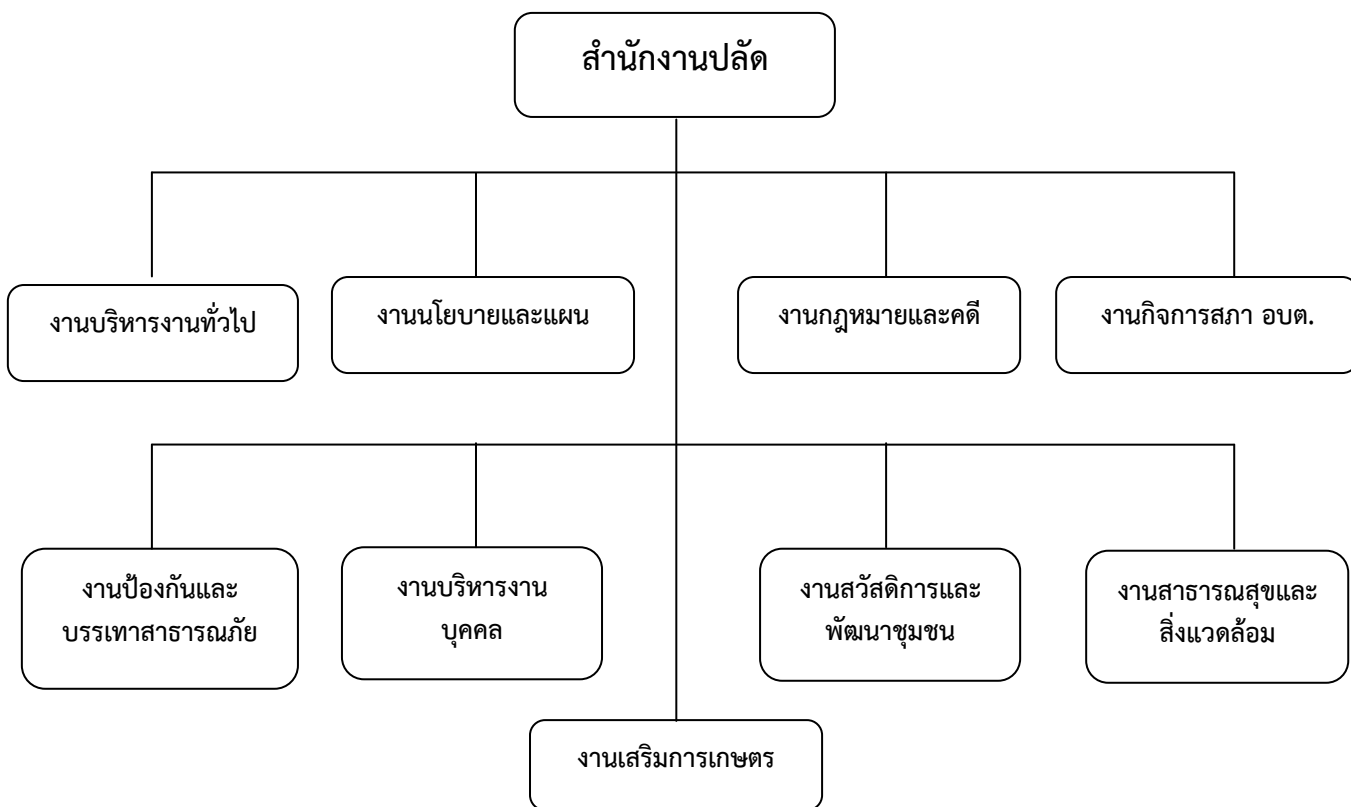
๓. ลักษณะการแสดงผลของปฏิบัติงาน งานบางตำแหน่งไม่สามารถกำหนดมาตรฐานด้วยคุณภาพหรือปริมาณ แต่เป็นงานที่ต้องปฏิบัติโดยการใช้บุคลิกหรือลักษณะเฉพาะบางอย่างประกอบ

ดังนั้น การกำหนดลักษณะพฤติกรรมที่ต้องแสดงออกไว้ในมาตรฐานการปฏิบัติงานจะช่วยให้ผู้ปฏิบัติงานทราบว่าต้องปฏิบัติอย่างไร เนื่องจากการแสดงพฤติกรรมที่ไม่เหมาะสมอาจส่งผลเสียต่อภาพลักษณ์ขององค์การและขวัญกำลังใจของเพื่อนร่วมงานอย่างไรก็ตาม เพื่อให้การกำหนดมาตรฐานการปฏิบัติงานสำหรับตำแหน่งงานต่าง ๆ ในองค์การมีความเหมาะสมและเป็นที่ยอมรับของผู้ปฏิบัติงาน ผู้ทำหน้าที่กำหนดมาตรฐานการปฏิบัติงานจะต้องคำนึงถึงสิ่งสำคัญบางประการนั่นก็คือ ต้องเป็นมาตรฐานที่ผู้เกี่ยวข้องทุกฝ่ายสามารถยอมรับได้ โดยทั้งผู้บังคับบัญชาและผู้ใต้บังคับบัญชาเห็นพ้องต้องกันว่ามาตรฐานมีความเป็นธรรม ผู้ปฏิบัติงานทุกคนสามารถปฏิบัติตามที่กำหนดไว้ ลักษณะงานที่กำหนดไว้ในมาตรฐานต้องสามารถวัดได้เป็นจำนวนเปอร์เซ็นต์หรือหน่วยอื่น ๆ ที่สามารถวัดได้มีการบันทึกไว้ให้เป็นลายลักษณ์อักษรและเผยแพร่ให้เป็นที่รับรู้และเข้าใจตรงกัน และสุดท้ายมาตรฐานการปฏิบัติงานที่กำหนดไว้ต้องสามารถเปลี่ยนแปลงได้ทั้งนี้ต้องไม่เป็นการเปลี่ยนแปลงเพราะผู้ปฏิบัติงานไม่สามารถปฏิบัติตามมาตรฐาน การเปลี่ยนแปลงควรมีสาเหตุเนื่องมาจากการที่หน่วยงานมีวิธีปฏิบัติงานใหม่หรือนำอุปกรณ์เครื่องมือเครื่องใช้มาใช้ปฏิบัติงาน

โครงสร้างองค์กรขององค์การบริหารส่วนตำบล

องค์การบริหารส่วนตำบลมีสภาตำบลอยู่ในระดับสูงสุดเป็นผู้กำหนดนโยบายและกำกับดูแลกรรมการบริหารของนายกองค์การบริหารส่วนตำบล ซึ่งเป็นผู้ใช้อำนาจบริหารงานองค์การบริหารส่วนตำบล และมีพนักงานประจำที่เป็นข้าราชการส่วนท้องถิ่นเป็นพนักงานประจำวันโดยมีปลัดและรองปลัดองค์การบริหารส่วนตำบลเป็นหัวหน้างานบริหารภายในองค์กรมีการแบ่งออกเป็นหน่วยงานต่าง ๆ ได้เท่าที่จำเป็นตามภาระหน้าที่ขององค์การบริหารส่วนตำบลแต่ละแห่งเพื่อตอบสนองความต้องการของประชาชนในพื้นที่รับผิดชอบอยู่ เช่น

โครงสร้างสำนักงานปลัด



สำนักงานปลัด

มีภาระหน้าที่ความรับผิดชอบเกี่ยวกับการจัดทำแผนพัฒนาตำบล การจัดทำร่างข้อบัญญัติและข้อบังคับตำบล การประชุมสภา การจัดทำระเบียบสมาชิกสภาองค์การบริหารส่วนตำบล คณะผู้บริหาร พนักงานส่วนตำบล ลูกจ้าง พนักงานจ้างการเลือกตั้ง งานเกี่ยวกับกฎหมายและคดี การประนีประนอม ข้อพิพาทต่าง ๆ งานส่งเสริมการเกษตร การท่องเที่ยว การศึกษา ศาสนาและวัฒนธรรม การดำเนินงานตามนโยบายของรัฐบาล แผนพัฒนาเศรษฐกิจและสังคม การให้คำปรึกษาในหน้าที่และความรับผิดชอบการปกครองบังคับบัญชา พนักงานส่วนตำบล ลูกจ้าง พนักงานจ้าง การบริหารงานบุคคล ขององค์การบริหารส่วนตำบลทั้งหมด การดำเนินการเกี่ยวกับการอนุญาตต่าง ๆ รวมทั้งกำกับและเร่งรัดการปฏิบัติราชการของส่วนราชการในองค์การบริหารส่วนตำบลให้เป็นไปตามนโยบายและแนวทางและแผนการปฏิบัติราชการขององค์การบริหารส่วนตำบล รวมถึงปฏิบัติหน้าที่อื่นที่เกี่ยวข้องโดยแบ่งงานหลักภายในออกเป็น ๗ งาน คือ

๑. งานบริหารทั่วไป มีหน้าที่ความรับผิดชอบ ดังนี้

- งานสารบรรณ
- งานตรวจสอบภายใน
- งานบริหารงานบุคคล
- งานอำนวยความสะดวกและข้อมูลข่าวสาร
- งานประชาสัมพันธ์
- งานอาคารสถานที่
- งานรักษาความสงบเรียบร้อย
- งานสนับสนุนและบริการประชาชนงานรัฐพิธี
- งานเกี่ยวกับระเบียบข้อบังคับการประชุมสภาฯ
- รายงานการประชุมสภา อบต.
- งานประชุมคณะกรรมการสามัญและวิสามัญประจำสภา อบต.
- รายงานประชุมพลังมวลชนอื่น ๆ

- งานอำนวยความสะดวกและประสานราชการ
- งานติดตามผลการปฏิบัติงานตามมติที่ประชุมสภา อบต.
- งานเลือกตั้งสมาชิกสภา อบต.
- งานข้อมูลการเลือกตั้ง
- งานชุมชนสัมพันธ์
- งานส่งเสริมและสนับสนุนความรู้และวิชาการแก่สมาชิกสภา อบต.
- งานคุ้มครองและบำรุงรักษาทรัพย์สินของทางราชการและสถานที่สาธารณะ
- งานงบประมาณ
- งานจัดทำข้อบัญญัติงบประมาณ
- งานอื่น ๆ ที่เกี่ยวข้องหรืองานที่ได้รับมอบหมาย

๒. งานนโยบายและแผน มีหน้าที่ความรับผิดชอบ ดังนี้

- งานนโยบายและแผนพัฒนา
- งานวิชาการ
- งานข้อมูลข่าวสารของทางราชการ
- งานประชาสัมพันธ์ขององค์กร
- งานสารสนเทศและระบบคอมพิวเตอร์
- งานโครงการอินเทอร์เน็ตตำบล
- งานประสานโครงการฝึกอบรม
- งานอื่น ๆ ที่เกี่ยวข้องหรืองานที่ได้รับมอบหมาย

๓. งานกฎหมายและคดี มีหน้าที่ความรับผิดชอบ ดังนี้

- งานกฎหมายและคดี
- งานนิติกรรมและสัญญาต่าง ๆ ที่มีผลผูกพันทางกฎหมาย
- งานการดำเนินการทางคดี และศาลปกครอง
- งานร้องเรียน ร้องทุกข์และอุทธรณ์
- งานระเบียบการคลัง
- งานวินิจฉัยปัญหากฎหมาย
- งานข้อบัญญัติและระเบียบขององค์การบริหารส่วนตำบลตากแดด
- งานให้คำปรึกษาทางกฎหมายและคดีแก่เยาวชน
- งานสอบสวนตรวจพิจารณาดำเนินการเกี่ยวกับวินัยราชการ
- งานอื่น ๆ ที่เกี่ยวข้องหรืองานที่ได้รับมอบหมาย

๔. งานป้องกันและบรรเทาสาธารณภัย มีหน้าที่ความรับผิดชอบ ดังนี้

- งานอำนวยความสะดวก
- งานป้องกันสาธารณภัย
- งานช่วยเหลือฟื้นฟูบรรเทาความเดือดร้อนของราษฎรผู้ประสบภัย
- งานกู้ภัย

๕. งานกิจการสภา มีหน้าที่ความรับผิดชอบ ดังนี้

- งานเกี่ยวกับระเบียบข้อบังคับการประชุมสภาฯ
- รายงานการประชุมสภาองค์การบริหารส่วนตำบล
- งานประชุมคณะกรรมการสามัญและวิสามัญประจำสภา อบต.
- งานติดตามผลการปฏิบัติงานตามมติที่ประชุมสภา อบต.
- งานเลือกตั้งเกี่ยวกับสภาองค์การบริหารส่วนตำบล
- งานส่งเสริมและสนับสนุนความรู้และวิชาการแก่สมาชิกสภา อบต.
- งานอื่น ๆ ที่เกี่ยวข้องหรืองานที่ได้รับมอบหมาย

๖. งานบริหารงานบุคคล มีหน้าที่ความรับผิดชอบ ดังนี้

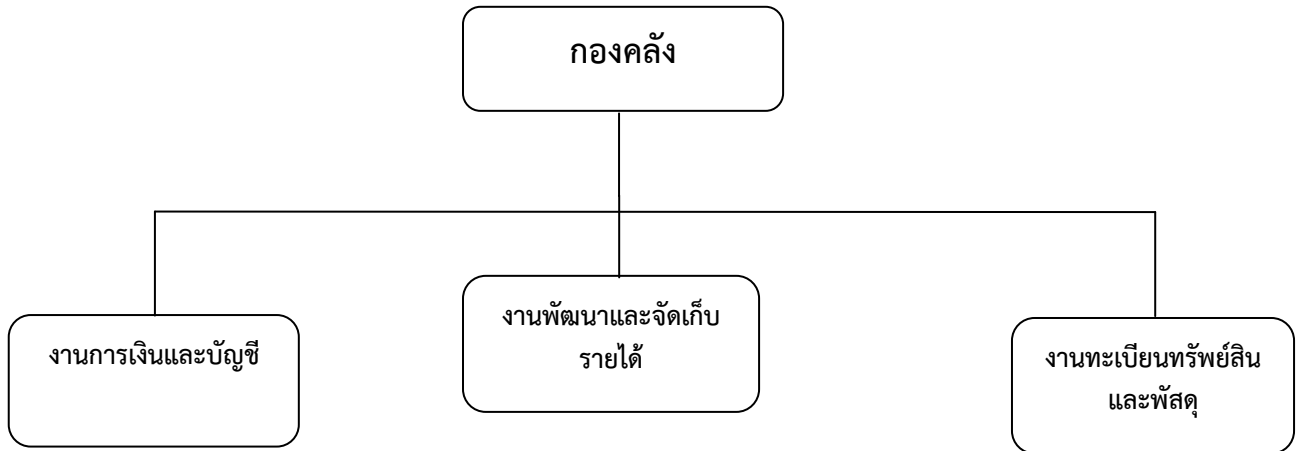
- งานการวางแผนอัตรากำลังคน
- งานการสรรหาบุคลากร

- งานการเลื่อนตำแหน่ง/แต่งตั้ง
- งานการพัฒนาบุคลากร
- งานระบบสวัสดิการ
- งานระบบจริยธรรมและวินัย

๗. งานสวัสดิการสังคม มีหน้าที่ความรับผิดชอบ ดังนี้

- งานสวัสดิการสังคม
- งานสังคมสงเคราะห์
- งานพัฒนาชุมชน
- งานพิทักษ์สิทธิเด็กและเยาวชน
- งานพัฒนาสตรีและเยาวชน
- งานส่งเสริมอาชีพและข้อมูลแรงงาน
- งานส่งเสริมและพัฒนาคุณภาพชีวิตของประชาชน
- งานอื่น ๆ ที่เกี่ยวข้องหรือได้รับมอบหมาย

โครงสร้างกองคลัง



กองคลัง

มีหน้าที่รับผิดชอบเกี่ยวกับการเงิน การเบิกจ่าย การฝากเงิน การเก็บรักษาเงิน การตรวจเงิน การหักภาษีเงินได้และนำส่งภาษี การตัดโอนเงินเดือน รวบรวมสถิติเงินได้ประเภทต่างๆ การรายงานเงินคงเหลือประจำวัน งานขออนุญาตเบิกตัดปีและขอขยายเวลาเบิกจ่ายเงิน งานจัดทำงบและแสดงฐานะการเงิน งบทรัพย์สิน หนี้สิน งบโครงสร้างเงินสะสม งานจัดทำบัญชีทุกประเภท งานทะเบียนคุมเงินรายได้ - รายจ่าย งานจัดเก็บรายได้และพัฒนารายได้ การจัดหาผลประโยชน์จากสิ่งก่อสร้างและทรัพย์สิน งานจัดทำ/ตรวจสอบบัญชีและการรับเงินในกิจการประกอบกิจการบริหารส่วนตำบล และงานอื่น ๆ ที่เกี่ยวข้องและที่ได้รับมอบหมาย โดยแบ่งงานหลักภายในออกเป็น ๔ งาน ประกอบด้วย

๑. งานการเงินและบัญชี มีหน้าที่รับผิดชอบ ดังนี้

- งานรับเงินและเบิกจ่ายเงิน
- งานจัดทำฎีกาเบิกจ่ายเงิน
- งานเก็บรักษาเงิน
- งานรวบรวมข้อมูลเกี่ยวกับการจัดตั้งงบประมาณรายรับรายจ่าย ประจำปี
- งานตรวจสอบหลักฐานเกี่ยวกับเงิน
- งานการบัญชี
- งานทะเบียนคุมการเบิกจ่ายเงิน
- งานงบการเงินและงบทดลอง
- งานรายงานแสดงฐานะทางการเงินและบัญชี
- งานรายงานทางการเงิน บัญชีทั่วไปของส่วนราชการและบัญชีรายได้แผ่นดิน
- งานอื่น ๆ ที่เกี่ยวข้องหรืองานที่ได้รับมอบหมาย

๒. งานพัฒนาจัดเก็บรายได้ มีหน้าที่รับผิดชอบ ดังนี้

- งานภาษีอากร ค่าธรรมเนียมและค่าเช่าและรายได้อื่น ๆ
- งานพัฒนาปรับปรุงรายได้ งานควบคุมกิจการค้าและค่าประกัน
- งานทะเบียนควบคุมและเร่งรัดรายได้
- งานออกหมายเรียกและหนังสือพบกิจการค้า
- งานตรวจสอบและประเมินภาษี
- งานการนำส่งเงินรายได้
- งานอื่น ๆ ที่เกี่ยวข้องหรืองานที่ได้รับมอบหมาย

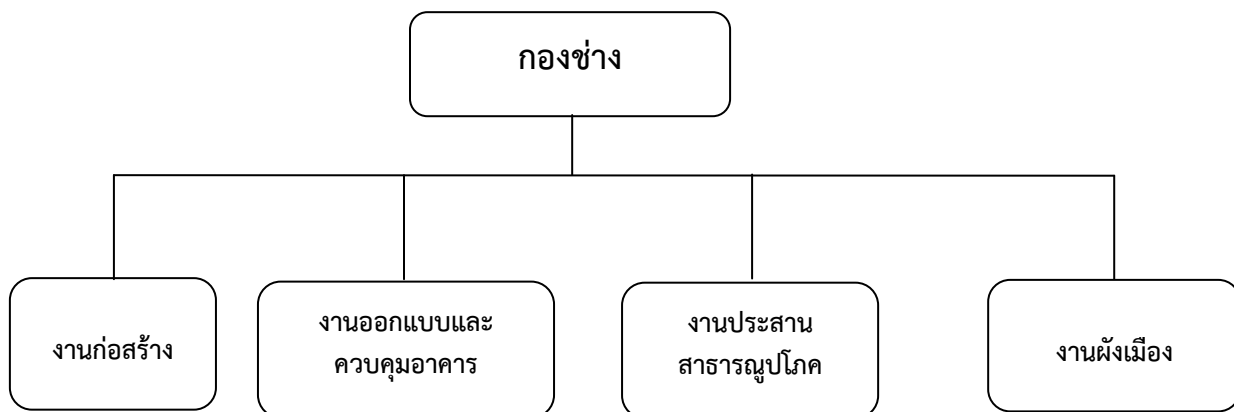
๓. งานทะเบียนทรัพย์สินและพัสดุ มีหน้าที่รับผิดชอบ ดังนี้

- งานทะเบียนทรัพย์สินและแผนที่ภาษี
- งานพัสดุ (การจัดหา จัดซื้อจัดจ้าง การเบิกจ่าย การเก็บรักษา การซ่อมแซม

และการบำรุงรักษา)

- งานการจัดทำบัญชีและทะเบียนพัสดุ
- งานการเก็บเอกสารสำคัญหลักฐานรวมถึงเอกสารอื่นที่เกี่ยวข้องกับพัสดุ
- งานอื่น ๆ ที่เกี่ยวข้องหรืองานที่ได้รับมอบหมาย

โครงสร้างกองช่าง



มีหน้าที่ความรับผิดชอบเกี่ยวกับการสำรวจออกแบบการจัดทำข้อมูลทางด้านวิศวกรรม การจัดเก็บและทดสอบคุณภาพวัสดุ งานออกแบบและเขียนแบบ การตรวจสอบงานก่อสร้าง งานการควบคุมอาคารตามระเบียบ กฎหมาย งานแผนการปฏิบัติงาน การก่อสร้างและซ่อมบำรุง การควบคุมการก่อสร้างและซ่อมบำรุง งานแผนงานด้านวิศวกรรม เครื่องจักรกล การรวบรวมประวัติติดตาม ควบคุมการปฏิบัติงาน เครื่องจักรกล การควบคุมการบำรุงรักษาเครื่องจักรและยานพาหนะ งานเกี่ยวกับแผนงาน ควบคุม เก็บรักษา การเบิกจ่ายวัสดุ อุปกรณ์ อะไหล่ น้ำมันเชื้อเพลิงและงานอื่น ๆ ที่เกี่ยวข้องหรือที่ได้รับมอบหมายโดยมีการแบ่งงานหลักภายในประกอบด้วย

๑. งานก่อสร้าง มีหน้าที่รับผิดชอบ ดังนี้

- งานก่อสร้างและบูรณาการ
- งานก่อสร้างและบูรณะสะพาน ทางระบายน้ำ และโครงสร้างพื้นฐานอื่นๆ
- งานก่อสร้างและบูรณะโครงการพิเศษ
- งานระบบข้อมูลและแผนที่เส้นทางคมนาคม
- งานบำรุงรักษาเครื่องจักรกลและยานพาหนะ
- งานควบคุมการก่อสร้างถนน สะพาน รางระบายน้ำ และโครงสร้างพื้นฐานอื่นๆ
- งานธุรการประจำส่วนโยธา
- งานควบคุมการปฏิบัติงานเครื่องจักรกลและยานพาหนะ
- งานจัดทำบันทึกข้อมูลทางการก่อสร้าง
- งานอื่นๆที่เกี่ยวข้องหรือได้รับมอบหมาย

๒. งานออกแบบและควบคุมอาคาร มีหน้าที่รับผิดชอบ ดังนี้

- งานสถาปัตยกรรมและมณฑลศิลป์
- งานวิศวกรรม
- งานประเมินราคา
- งานควบคุมการก่อสร้างอาคาร
- งานบริการข้อมูลและหลักเกณฑ์
- งานออกแบบ

๓. งานประสานสาธารณูปโภค มีหน้าที่รับผิดชอบดังนี้

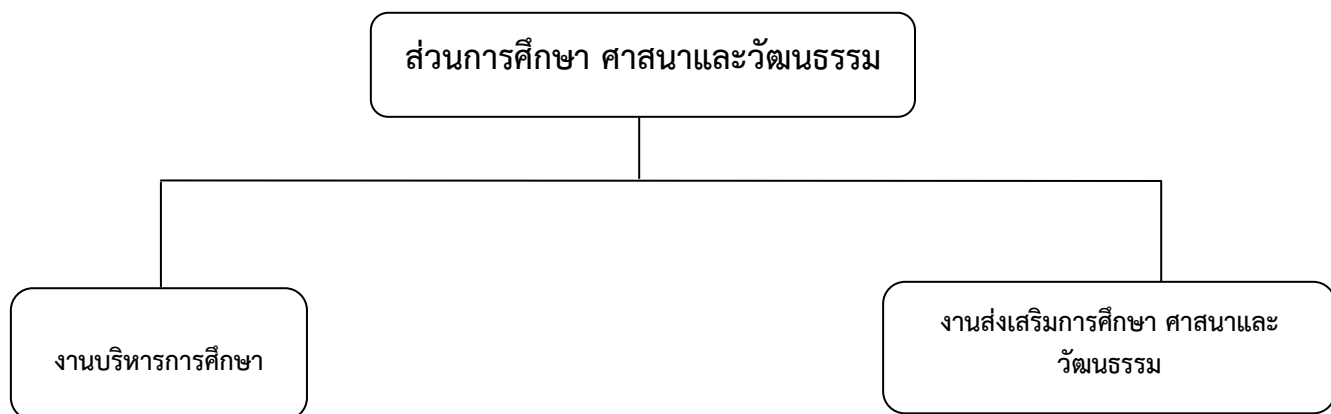
- งานประสานสาธารณูปโภคและกิจการประปา
- งานขนส่งและวิศวกรรมจราจร
- งานระบายน้ำ
- งานจัดตกแต่งสถานที่

๔. งานผังเมือง มีหน้าที่รับผิดชอบดังนี้

- งานสำรวจและแผนที่
- งานวางผังพัฒนาเมือง

- งานควบคุมทางผังเมือง
- งานจัดรูปที่ดินและฟื้นฟูเมือง
- งานอื่นๆที่ได้รับมอบหมาย

โครงสร้างส่วนการศึกษา ศาสนาและวัฒนธรรม



ส่วนการศึกษา ศาสนาและวัฒนธรรม

มีภาระหน้าที่เกี่ยวกับการปฏิบัติงานทางการศึกษาเกี่ยวกับ การวิเคราะห์วิจัยและพัฒนาหลักสูตร การแนะแนว การวัดผล ประเมินผล การพัฒนาตำราเรียนการวางแผนการศึกษา ของมาตรฐานสถานศึกษา การจัดบริการส่งเสริมการศึกษาการใช้ เทคโนโลยีทางการศึกษา การเสนอแนะ เกี่ยวกับ การศึกษา ส่งเสริมการวิจัยการวางโครงการ สำรวจ เก็บรวบรวมข้อมูลสถิติ การศึกษาเพื่อนำไปประกอบการพิจารณากำหนดนโยบาย แผนงาน และแนวทางการปฏิบัติในการจัดการศึกษา การเผยแพร่ การศึกษาและปฏิบัติหน้าที่อื่น ที่เกี่ยวข้อง และแบ่งงานหลักภายในออกเป็น ๒ งานดังนี้ คือ

๑. งานบริหารงานการศึกษา

- งานบริหารวิชาการ
- งานนิเทศการศึกษา
 - งานนิเทศการศึกษา
- งานลูกเสือและยุวกาชาด

๒. งานส่งเสริมการศึกษา ศาสนาและวัฒนธรรม มีหน้าที่รับผิดชอบ ดังนี้

- งานส่งเสริมและสนับสนุนศูนย์การเรียนรู้ชุมชน
- งานส่งเสริม สนับสนุน พัฒนาศูนย์พัฒนาเด็กเล็ก
- งานสนับสนุนกิจการศาสนา
- งานสนับสนุนศิลปวัฒนธรรม ขนบธรรมเนียม ประเพณีท้องถิ่น
- งานสันตนาการ
- งานอื่นๆที่เกี่ยวข้องหรือได้รับมอบหมาย

ขั้นตอนการปฏิบัติงานตามภารกิจหลัก

๑. การขอรับการสงเคราะห์ผู้ป่วยเอดส์

หลักเกณฑ์ วิธีการ เงื่อนไข (ถ้ามี) ในการยื่นคำขอ และในการพิจารณาอนุญาต

ระเบียบกระทรวงมหาดไทยว่าด้วยการจ่ายเงินสงเคราะห์เพื่อการยังชีพขององค์กรปกครองส่วนท้องถิ่นพ.ศ. ๒๕๔๘กำหนดให้ผู้ป่วยเอดส์ที่มีคุณสมบัติครบถ้วนตามระเบียบฯและมีความประสงค์จะขอรับการสงเคราะห์ให้ยื่นคำขอต่อผู้บริหารท้องถิ่นที่ตนมีผู้ล้าเนาอยู่กรณีไม่สามารถเดินทางมายื่นคำขอรับการสงเคราะห์ด้วยตนเองได้จะมอบอำนาจให้ผู้อุปการะมาดำเนินการก็ได้

หลักเกณฑ์

ผู้มีสิทธิจะได้รับเงินสงเคราะห์ต้องเป็นผู้มีคุณสมบัติและไม่มีลักษณะต้องห้ามดังต่อไปนี้

๑. เป็นผู้ป่วยเอดส์ที่แพทย์ได้รับรองและทำการวินิจฉัยแล้ว
๒. มีภูมิลำเนาอยู่ในเขตพื้นที่องค์กรปกครองส่วนท้องถิ่น
๓. มีรายได้ไม่เพียงพอแก่การยังชีพหรือถูกทอดทิ้งหรือขาดผู้อุปการะเลี้ยงดูหรือไม่สามารถประกอบอาชีพเลี้ยงตนเองได้ในการขอรับการสงเคราะห์ผู้ป่วยเอดส์ผู้ป่วยเอดส์ที่ได้รับความเดือดร้อนกว่าหรือผู้ที่มีปัญหาซ้ำซ้อนหรือผู้ที่อยู่อาศัยอยู่ในพื้นที่ห่างไกลทุรกันดารยากต่อการเข้าถึงบริการของรัฐเป็นผู้ได้รับการพิจารณาก่อน

วิธีการ

๑. ผู้ป่วยเอดส์ยื่นคำขอตามแบบพร้อมเอกสารหลักฐานต่อองค์กรปกครองส่วนท้องถิ่นที่ทำการองค์กรปกครองส่วนท้องถิ่นด้วยตนเองหรือมอบอำนาจให้ผู้อุปการะมาดำเนินการก็ได้
๒. ผู้ป่วยเอดส์รับการตรวจสภาพความเป็นอยู่คุณสมบัติว่าสมควรได้รับการสงเคราะห์หรือไม่โดยพิจารณาจากความเดือดร้อนเป็นผู้ที่มีปัญหาซ้ำซ้อนหรือเป็นผู้ที่อยู่อาศัยอยู่ในพื้นที่ห่างไกลทุรกันดารยากต่อการเข้าถึงบริการของรัฐ
๓. กรณีผู้ป่วยเอดส์ที่ได้รับเบี้ยยังชีพย้ายที่อยู่ถือว่าขาดคุณสมบัติตามนัยแห่งระเบียบต้องไปยื่นความประสงค์ต่อองค์กรปกครองส่วนท้องถิ่นแห่งใหม่ที่ตนย้ายไปเพื่อพิจารณาใหม่

ช่องทางการให้บริการ

สถานที่ให้บริการ ที่ทำการองค์การบริหารส่วนตำบลไพรพัฒนา/ติดต่อด้วย ตนเองณหน่วยงาน (หมายเหตุ: (ระยะเวลาเปิดให้บริการ ๑ - ๓๐ พฤศจิกายนของ ทุกปี))	ระยะเวลาเปิดให้บริการ (ไม่เว้นวันหยุดราชการ) ตั้งแต่วันที่ ๐๘:๓๐ - ๑๖:๓๐ น.
---	---

ขั้นตอน ระยะเวลา และส่วนงานที่รับผิดชอบ

ระยะเวลาในการดำเนินการรวม :๑๓ วัน

ลำดับ	ขั้นตอน	ระยะเวลา
๑)	<p>การตรวจสอบเอกสาร</p> <p>ผู้ที่ประสงค์จะขอรับการสงเคราะห์หรือผู้รับมอบอำนาจยื่นคำขอพร้อมเอกสารหลักฐานและเจ้าหน้าที่ตรวจสอบคำร้องขอ ลงทะเบียนและเอกสารหลักฐานประกอบ</p> <p>(หมายเหตุ: (๑. ระยะเวลา : ๔๕ นาที (ระบุระยะเวลาจริง) ๒. หน่วยงานผู้รับผิดชอบคือสำนักงานปลัดองค์การบริหารส่วนตำบลไพรพัฒนา))</p>	๔๕ นาที
๒)	<p>การพิจารณา</p> <p>ออกใบนัดหมายตรวจสภาพความเป็นอยู่และคุณสมบัติ</p> <p>(หมายเหตุ: (๑. ระยะเวลา : ๑๕ นาที (ระบุระยะเวลาที่ให้บริการจริง) ๒. หน่วยงานผู้รับผิดชอบคือสำนักงานปลัดองค์การบริหารส่วนตำบลไพรพัฒนา))</p>	๑๕ นาที
๓)	<p>การพิจารณา</p> <p>ตรวจสภาพความเป็นอยู่และคุณสมบัติของผู้ที่ประสงค์รับการสงเคราะห์</p> <p>(หมายเหตุ: (๑. ระยะเวลา : ไม่เกิน ๓ วันนับจากได้รับคำขอ (ระบุระยะเวลาที่ให้บริการจริง) ๒. หน่วยงานผู้รับผิดชอบคือสำนักงานปลัดองค์การบริหารส่วนตำบลไพรพัฒนา))</p>	๓ วัน
๔)	<p>การพิจารณา</p> <p>จัดทำทะเบียนประวัติพร้อมเอกสารหลักฐานประกอบ ความเห็นเพื่อเสนอผู้บริหารพิจารณา</p> <p>(หมายเหตุ: (๑. ระยะเวลา : ไม่เกิน ๒ วันนับจากการออกตรวจสภาพความเป็นอยู่ (ระบุระยะเวลาที่ให้บริการจริง) ๒. หน่วยงานผู้รับผิดชอบคือสำนักงานปลัดองค์การบริหารส่วนตำบลไพรพัฒนา))</p>	๒ วัน
๕)	<p>การพิจารณา</p> <p>พิจารณาอนุมัติ</p> <p>(หมายเหตุ: (๑. ระยะเวลา : ไม่เกิน ๗ วันนับแต่วันที่ยื่นคำขอ (ระบุระยะเวลาที่ให้บริการจริง) ๒. ผู้รับผิดชอบคือผู้บริหารองค์กรปกครองส่วนท้องถิ่น ๓. กรณีมีข้อขัดข้องเกี่ยวกับการพิจารณาได้แก่สภาพความเป็นอยู่คุณสมบัติหรือข้อจำกัดด้านงบประมาณจะแจ้งเหตุขัดข้องที่ไม่สามารถให้การสงเคราะห์ให้ผู้ขอทราบไม่เกิน ระยะเวลาที่กำหนด)</p>	๗ วัน

รายการเอกสาร หลักฐานประกอบ

ลำดับ	ชื่อเอกสาร จำนวน และรายละเอียดเพิ่มเติม (ถ้ามี)
๑)	บัตรประจำตัวประชาชนหรือบัตรอื่นที่ออกให้โดยหน่วยงานของรัฐ ที่มีรูปถ่ายพร้อมสำเนา ฉบับจริง ๑ ชุด สำเนา ๑ ชุด หมายเหตุ-
๒)	ทะเบียนบ้านพร้อมสำเนา ฉบับจริง ๑ ชุด สำเนา ๑ ชุด หมายเหตุ-
๓)	สมุดบัญชีเงินฝากธนาคารพร้อมสำเนา (กรณีที่ผู้ขอรับเงินเบี้ยยังชีพผู้ประสงค์ขอรับเงินเบี้ยยังชีพผู้สูงอายุประสงค์ขอรับเงินเบี้ยยังชีพผู้สูงอายุผ่านธนาคาร) ฉบับจริง ๑ ชุด สำเนา ๑ ชุด
๔)	หนังสือมอบอำนาจ (กรณีมอบอำนาจให้ดำเนินการแทน) ฉบับจริง ๑ ฉบับ
๕)	บัตรประจำตัวประชาชนหรือบัตรอื่นที่ออกให้โดยหน่วยงานของรัฐ ที่มีรูปถ่ายพร้อมสำเนาของผู้รับมอบอำนาจ (กรณีมอบอำนาจให้ดำเนินการแทน) ฉบับจริง ๑ ชุด สำเนา ๑ ชุด หมายเหตุ-
๖)	สมุดบัญชีเงินฝากธนาคารพร้อมสำเนาของผู้รับมอบอำนาจ (กรณีที่ผู้ขอรับเงินเบี้ยยังชีพผู้ประสงค์ขอรับเงินเบี้ยยังชีพผู้สูงอายุประสงค์ขอรับเงินเบี้ยยังชีพผู้สูงอายุผ่านธนาคารของผู้รับมอบอำนาจ) ฉบับจริง ๑ ชุด สำเนา ๑ ชุด หมายเหตุ-

ช่องทางการร้องเรียน แนะนำบริการ

ลำดับ	ช่องทางการร้องเรียน / แนะนำบริการ
๑)	สำนักงานปลัดองค์การบริหารส่วนตำบลไพรพัฒนา ๐๔๕-๙๒๐๘๔๘-๙ www.pripattana.go.th

๒. การขออนุญาตก่อสร้างอาคารตามมาตรา ๒๑

หลักเกณฑ์ วิธีการ เงื่อนไข (ถ้ามี) ในการยื่นคำขอ และในการพิจารณาอนุญาต

ผู้ใดจะก่อสร้างอาคารต้องได้รับใบอนุญาตจากเจ้าพนักงานท้องถิ่นโดยเจ้าพนักงานท้องถิ่นต้องตรวจพิจารณาและออกใบอนุญาตหรือมีหนังสือแจ้งคำสั่งไม่อนุญาตพร้อมด้วยเหตุผลให้ผู้ขอรับใบอนุญาตทราบภายใน ๔๕ วัน นับแต่วันที่ได้รับคำขอในกรณีมีเหตุจำเป็นที่เจ้าพนักงานท้องถิ่นไม่อาจออกใบอนุญาตหรือยังไม่อาจมีคำสั่งไม่อนุญาตได้ภายในกำหนดเวลาให้ขยายเวลาออกไปได้อีกไม่เกิน ๒ คราวคราวละไม่เกิน ๔๕ วัน แต่ต้องมีหนังสือแจ้งการขยายเวลาและเหตุจำเป็นแต่ละคราวให้ผู้ขอรับใบอนุญาตทราบก่อนสิ้นกำหนดเวลาหรือตามที่ได้ขยายเวลาไว้นั้นแล้วแต่กรณี

ช่องทางการให้บริการ

สถานที่ให้บริการ องค์การบริหารส่วนตำบลไพรพัฒนา อำเภอภูสิงห์ จังหวัดศรีสะเกษ ๓๓๑๔๐ /ติดต่อด้วยตนเอง ณ หน่วยงาน	ระยะเวลาเปิดให้บริการ เปิดให้บริการวันจันทร์ถึงวันศุกร์ (ยกเว้นวันหยุดที่ทางราชการกำหนด) ตั้งแต่เวลา ๐๘:๓๐ - ๑๖:๓๐ น.
--	--

ขั้นตอน ระยะเวลา และส่วนงานที่รับผิดชอบ

ระยะเวลาในการดำเนินการรวม :๔๕ วัน

ลำดับ	ขั้นตอน	ระยะเวลา
๑)	การตรวจสอบเอกสาร ยื่นคำขออนุญาตก่อสร้างอาคารพร้อมเอกสาร (หมายเหตุ: (องค์การปกครองส่วนท้องถิ่นในพื้นที่ที่จะขออนุญาตก่อสร้างอาคาร)	๑ วัน
๒)	การพิจารณา เจ้าพนักงานท้องถิ่นตรวจสอบพิจารณาเอกสารประกอบการขออนุญาต (หมายเหตุ: (องค์การปกครองส่วนท้องถิ่นในพื้นที่ที่จะขออนุญาตก่อสร้างอาคาร)	๒ วัน
๓)	การพิจารณา เจ้าพนักงานท้องถิ่นดำเนินการตรวจสอบการใช้ประโยชน์ที่ดินตามกฎหมายว่าด้วยการผังเมืองตรวจสอบสถานที่ก่อสร้างจัดทำผังบริเวณแผนที่สังเขปตรวจสอบกฎหมายอื่นที่เกี่ยวข้องเช่นประกาศกระทรวงคมนาคมเรื่องเขตปลอดภัยในการเดินอากาศเขตปลอดภัยทางทหารฯและพรบ.จัดสรรที่ดินฯ (หมายเหตุ: (องค์การปกครองส่วนท้องถิ่นในพื้นที่ที่จะขออนุญาตก่อสร้างอาคาร)	๗ วัน
๔)	การลงนาม/คณะกรรมการมีมติ เจ้าพนักงานท้องถิ่นตรวจพิจารณาแบบแปลนและพิจารณาออกใบอนุญาต (อ.๑) และแจ้งให้ผู้ขอมารับใบอนุญาตก่อสร้างอาคาร (น.๑) (หมายเหตุ: (องค์การปกครองส่วนท้องถิ่นในพื้นที่ที่จะขออนุญาตก่อสร้างอาคาร)	๓๕ วัน

รายการเอกสาร หลักฐานประกอบ

ลำดับ	ชื่อเอกสาร จำนวน และรายละเอียดเพิ่มเติม (ถ้ามี)
๑)	บัตรประจำตัวประชาชน สำเนา ๑ ฉบับ หมายเหตุ(กรณีบุคคลธรรมดา)
๒)	หนังสือรับรองนิติบุคคล สำเนา ๑ ชุด หมายเหตุ(กรณีนิติบุคคล)
๓)	แบบคำขออนุญาตก่อสร้างอาคาร (แบบข. ๑) ฉบับจริง ๑ ชุด
๔)	โฉนดที่ดินน.ส.๓ หรือส.ค.๑ ขนาดเท่าต้นฉบับทุกหน้าพร้อมเจ้าของที่ดินลงนาม รับรองสำเนาทุกหน้ากรณีผู้ขออนุญาตไม่ใช่เจ้าของที่ดินต้องมีหนังสือยินยอมของ เจ้าของที่ดินให้ก่อสร้างอาคารในที่ดิน สำเนา ๑ ชุด หมายเหตุ(เอกสารในส่วนของผู้ขออนุญาต)
๕)	ใบอนุญาตให้ใช้ที่ดินและประกอบกิจการในนิคมอุตสาหกรรมหรือใบอนุญาตฉบับ ต่ออายุหรือใบอนุญาตให้ใช้ที่ดินและประกอบกิจการ (ส่วนขยาย) พร้อมเงื่อนไขและ แผนผังที่ดินแนบท้าย (กรณีอาคารอยู่ในนิคมอุตสาหกรรม) ฉบับจริง ๑ ชุด หมายเหตุ(เอกสารในส่วนของผู้ขออนุญาต)
๖)	กรณีที่มีการมอบอำนาจต้องมีหนังสือมอบอำนาจติดอากรแสตมป์๓๐บาทพร้อม สำเนาบัตรประจำตัวประชาชนสำเนาทะเบียนบ้านหรือหนังสือเดินทางของผู้มอบ และผู้รับมอบอำนาจ ฉบับจริง ๑ ชุด หมายเหตุ(เอกสารในส่วนของผู้ขออนุญาต)
๗)	บัตรประจำตัวประชาชนและสำเนาทะเบียนบ้านของผู้มีอำนาจลงนามแทนนิติบุคคล ผู้รับมอบอำนาจเจ้าของที่ดิน (กรณีเจ้าของที่ดินเป็นนิติบุคคล) สำเนา ๑ ชุด หมายเหตุ(เอกสารในส่วนของผู้ขออนุญาต)
๘)	หนังสือยินยอมให้ขีดเขตที่ดินต่างเจ้าของ (กรณีก่อสร้างอาคารขีดเขตที่ดิน) ฉบับจริง ๑ ชุด หมายเหตุ(เอกสารในส่วนของผู้ขออนุญาต)
๙)	หนังสือรับรองของสถาปนิกผู้ออกแบบพร้อมสำเนาใบอนุญาตเป็นผู้ประกอบวิชาชีพ สถาปัตยกรรมควบคุม (กรณีที่เป็นอาคารมีลักษณะขนาดอยู่ในประเภทวิชาชีพ สถาปัตยกรรมควบคุม) ฉบับจริง ๑ ชุด หมายเหตุ(เอกสารในส่วนของผู้ออกแบบและควบคุมงาน)

ลำดับ	ชื่อเอกสาร จำนวน และรายละเอียดเพิ่มเติม (ถ้ามี)
๑๐)	หนังสือรับรองของวิศวกรผู้ออกแบบพร้อมสำเนาใบอนุญาตเป็นผู้ประกอบวิชาชีพวิศวกรรมควบคุม (กรณีที่เป็นอาคารมีลักษณะขนาดอยู่ในประเภทวิชาชีพวิศวกรรมควบคุม) ฉบับจริง ๑ ชุด หมายเหตุ(เอกสารในส่วนของผู้ออกแบบและควบคุมงาน)
๑๑)	แผนผังบริเวณแบบแปลนรายการประกอบแบบแปลนที่มีลายมือชื่อพร้อมทั้งเขียนชื่อตัวบรรจงและคุณวุฒิที่อยู่ของสถาปนิกและวิศวกรผู้ออกแบบตามกฎหมายกระทรวง ฉบับที่ ๑๐ (พ.ศ.๒๕๒๘) ฉบับจริง ๑ ชุด หมายเหตุ(เอกสารในส่วนของผู้ออกแบบและควบคุมงาน)
๑๒)	รายการคำนวณโครงสร้างแผ่นปกรบรูซึ่ของอาคารชื่ออาคารสถานที่ก่อสร้างชื่อคุณวุฒิที่อยู่ของวิศวกรผู้คำนวณพร้อมลงนามทุกแผ่น (กรณีอาคารสาธารณะอาคารพิเศษอาคารที่ก่อสร้างด้วยวัสดุถาวรและทนไฟเป็นส่วนใหญ่) กรณีอาคารบางประเภทที่ตั้งอยู่ในบริเวณที่ต้องมีการคำนวณให้อาคารสามารถรับแรงสั่นสะเทือนจากแผ่นดินไหวได้ตามกฎกระทรวงกำหนดการรับน้ำหนักความต้านทานความคงทนของอาคารและพื้นดินที่รองรับอาคารในการต้านทานแรงสั่นสะเทือนของแผ่นดินไหว พ.ศ. ๒๕๔๐ ต้องแสดงรายละเอียดการคำนวณการออกแบบโครงสร้าง ฉบับจริง ๑ ชุด หมายเหตุ(เอกสารในส่วนของผู้ออกแบบและควบคุมงาน)
๑๓)	กรณีใช้หน่วยแรงเกินกว่าค่าที่กำหนดในกฎกระทรวงฉบับที่ ๖ พ.ศ. ๒๕๒๗ เช่น ใช้ค่า $f_c > ๖๕ \text{ ksc.}$ หรือค่า $f_c' > ๑๗๓.๓ \text{ ksc.}$ ให้แนบเอกสารแสดงผลการทดสอบความมั่นคงแข็งแรงของวัสดุที่รับรองโดยสถาบันที่เชื่อถือได้วิศวกรผู้คำนวณและผู้ขออนุญาตลงนาม ฉบับจริง ๑ ชุด หมายเหตุ(เอกสารในส่วนของผู้ออกแบบและควบคุมงาน)
๑๔)	กรณีอาคารที่เข้าข่ายตามกฎหมายกระทรวงฉบับที่ ๔๘ พ.ศ. ๒๕๔๐ ต้องมีระยะของคอนกรีตที่หุ้มเหล็กเสริมหรือคอนกรีตหุ้มเหล็กไม่น้อยกว่าที่กำหนดในกฎกระทรวง หรือมีเอกสารรับรองอัตราการทนไฟจากสถาบันที่เชื่อถือได้ประกอบการขออนุญาต ฉบับจริง ๑ ชุด หมายเหตุ(เอกสารในส่วนของผู้ออกแบบและควบคุมงาน)
๑๕)	หนังสือยินยอมเป็นผู้ควบคุมงานของสถาปนิกผู้ควบคุมการก่อสร้างพร้อมสำเนาใบอนุญาตเป็นผู้ประกอบวิชาชีพสถาปัตยกรรมควบคุม (กรณีอาคารที่ต้องมีสถาปนิกควบคุมงาน) ฉบับจริง ๑ ชุด หมายเหตุ(เอกสารในส่วนของผู้ออกแบบและควบคุมงาน)

ลำดับ	ชื่อเอกสาร จำนวน และรายละเอียดเพิ่มเติม (ถ้ามี)
๑๖)	หนังสือยินยอมเป็นผู้ควบคุมงานของวิศวกรผู้ควบคุมการก่อสร้างพร้อมสำเนาใบอนุญาตเป็นผู้ประกอบวิชาชีพวิศวกรรมควบคุม (กรณีอาคารที่ต้องมีวิศวกรควบคุมงาน) ฉบับจริง ๑ ชุด หมายเหตุ(เอกสารในส่วนของผู้ออกแบบและควบคุมงาน)
๑๗)	แบบแปลนและรายการคำนวณงานระบบของอาคารตามกฎหมายกระทรวงฉบับที่ ๓๓ (พ.ศ. ๒๕๓๕) ฉบับจริง ๑ ชุด หมายเหตุ(เอกสารที่ต้องยื่นเพิ่มเติมสำหรับกรณีเป็นอาคารสูงหรืออาคารขนาดใหญ่พิเศษ)
๑๘)	หนังสือรับรองของผู้ประกอบวิชาชีพวิศวกรรมควบคุมของวิศวกรผู้ออกแบบระบบปรับอากาศ ฉบับจริง ๑ ชุด หมายเหตุ(เอกสารที่ต้องยื่นเพิ่มเติมสำหรับกรณีเป็นอาคารสูงหรืออาคารขนาดใหญ่พิเศษ)
๑๙)	หนังสือรับรองของผู้ประกอบวิชาชีพวิศวกรรมควบคุมของวิศวกรผู้ออกแบบระบบไฟฟ้า ฉบับจริง ๑ ชุด หมายเหตุ(เอกสารที่ต้องยื่นเพิ่มเติมสำหรับกรณีเป็นอาคารสูงหรืออาคารขนาดใหญ่พิเศษ)
๒๐)	หนังสือรับรองของผู้ประกอบวิชาชีพวิศวกรรมควบคุมของวิศวกรผู้ออกแบบระบบป้องกันเพลิงไหม้ ฉบับจริง ๑ ชุด หมายเหตุ(เอกสารที่ต้องยื่นเพิ่มเติมสำหรับกรณีเป็นอาคารสูงหรืออาคารขนาดใหญ่พิเศษ)
๒๑)	หนังสือรับรองของผู้ประกอบวิชาชีพวิศวกรรมควบคุมของวิศวกรผู้ออกแบบระบบบำบัดน้ำเสียและการระบายน้ำทิ้ง ฉบับจริง ๑ ชุด หมายเหตุ(เอกสารที่ต้องยื่นเพิ่มเติมสำหรับกรณีเป็นอาคารสูงหรืออาคารขนาดใหญ่พิเศษ)
๒๒)	หนังสือรับรองของผู้ประกอบวิชาชีพวิศวกรรมควบคุมของวิศวกรผู้ออกแบบระบบประปา ฉบับจริง ๑ ชุด หมายเหตุ(เอกสารที่ต้องยื่นเพิ่มเติมสำหรับกรณีเป็นอาคารสูงหรืออาคารขนาดใหญ่พิเศษ)
๒๓)	หนังสือรับรองของผู้ประกอบวิชาชีพวิศวกรรมควบคุมของวิศวกรผู้ออกแบบระบบลิฟต์ ฉบับจริง ๑ ชุด หมายเหตุ(เอกสารที่ต้องยื่นเพิ่มเติมสำหรับกรณีเป็นอาคารสูงหรืออาคารขนาดใหญ่พิเศษ)

ช่องทางการร้องเรียน แนะนำบริการ

ลำดับ	ช่องทางการร้องเรียน / แนะนำบริการ
๑)	กองช่างองค์การบริหารส่วนตำบลไพรพัฒนา ๐๔๕-๙๒๐๘๔๘-๙ www.pripattana.go.th

๓. การจดทะเบียนพาณิชย์ (ตั้งใหม่) ตามพ.ร.บ.ทะเบียนพาณิชย์พ.ศ. ๒๕๔๙กรณีผู้จดทะเบียนเป็นบุคคลธรรมดา

หลักเกณฑ์ วิธีการ เงื่อนไข (ถ้ามี) ในการยื่นคำขอ และในการพิจารณาอนุญาต

๑. ผู้ประกอบพาณิชย์กิจต้องยื่นขอจดทะเบียนพาณิชย์ภายใน ๓๐ วันนับตั้งแต่วันเริ่มประกอบกิจการ (มาตรา ๑๑)

๒. ผู้ประกอบพาณิชย์กิจสามารถยื่นจดทะเบียนพาณิชย์ด้วยตนเองหรือจะมอบอำนาจให้ผู้อื่นยื่นจดทะเบียนแทนก็ได้

๓. ให้ผู้ประกอบพาณิชย์กิจซึ่งเป็นเจ้าของกิจการเป็นผู้ลงลายมือชื่อรับรองรายการในคำขอจดทะเบียนและเอกสารประกอบคำขอจดทะเบียน

๔. แบบพิมพ์คำขอจดทะเบียน (แบบทพ.) หรือหนังสือมอบอำนาจสามารถขอได้จากพนักงานเจ้าหน้าที่หรือดาวน์โหลดจาก www.dbd.go.th

ช่องทางการให้บริการ

สถานที่ให้บริการ กองคลัง องค์การบริหารส่วนตำบลไพรพัฒนา/	ระยะเวลาเปิดให้บริการ เปิดให้บริการวันจันทร์ถึงวันศุกร์ (ยกเว้นวันหยุดที่ทางราชการกำหนด) ตั้งแต่เวลา ๐๘:๓๐ - ๑๖:๓๐ น.
--	--

ขั้นตอน ระยะเวลา และส่วนงานที่รับผิดชอบ

ระยะเวลาในการดำเนินการรวม : ๖๐ นาที

ลำดับ	ขั้นตอน	ระยะเวลา
๑)	การตรวจสอบเอกสาร นายทะเบียนตรวจพิจารณาเอกสาร/แจ้งผล	๓๐ นาที
๒)	การตรวจสอบเอกสาร เจ้าหน้าที่การเงินรับชำระค่าธรรมเนียม	๕ นาที
๓)	การพิจารณา นายทะเบียนรับจดทะเบียน/เจ้าหน้าที่บันทึกข้อมูลเข้าระบบ/จัดเตรียมใบสำคัญการจดทะเบียน/หนังสือรับรอง/สำเนาเอกสาร	๑๕ นาที
๔)	การลงนาม/คณะกรรมการมีมติ นายทะเบียนตรวจเอกสารและลงนาม/มอบใบทะเบียนพาณิชย์ให้ผู้ยื่นคำขอ	๑๐ นาที

รายการเอกสาร หลักฐานประกอบ

ลำดับ	ชื่อเอกสาร จำนวน และรายละเอียดเพิ่มเติม (ถ้ามี)
๑)	คำขอตระเวนพาณิชย์ (แบบทพ.) ฉบับจริง ๑ ฉบับ
๒)	บัตรประจำตัวประชาชน สำเนา ๑ ฉบับ(พร้อมลงนามรับรองสำเนาถูกต้อง)
๓)	สำเนาทะเบียนบ้าน สำเนา ๑ ฉบับ(พร้อมลงนามรับรองสำเนาถูกต้อง)
๔)	หนังสือให้ความยินยอมให้ใช้สถานที่ตั้งสำนักงานแห่งใหญ่โดยให้เจ้าของร้านหรือเจ้าของกรรมสิทธิ์ลงนามและให้มีพยานลงชื่อรับรองอย่างน้อย ๑ คน ฉบับจริง ๑ ฉบับ หมายเหตุ(กรณีผู้ประกอบการพาณิชย์กิจมิได้เป็นเจ้าของบ้าน)
๕)	สำเนาทะเบียนบ้านที่แสดงให้เห็นว่าผู้ให้ความยินยอมเป็นเจ้าของบ้านหรือสำเนาสัญญาเช่าโดยมีผู้ให้ความยินยอมเป็นผู้เช่าหรือเอกสารสิทธิ์อย่างอื่นที่ผู้เป็นเจ้าของกรรมสิทธิ์เป็นผู้ให้ความยินยอมพร้อมลงนามรับรองสำเนาถูกต้อง สำเนา ๑ ฉบับ หมายเหตุ(กรณีผู้ประกอบการพาณิชย์กิจมิได้เป็นเจ้าของบ้าน)
๖)	แผนที่แสดงสถานที่ซึ่งใช้ประกอบพาณิชย์กิจและสถานที่สำคัญบริเวณใกล้เคียง โดยสังเขปพร้อมลงนามรับรองเอกสาร ฉบับจริง ๑ ฉบับ
๗)	หนังสือมอบอำนาจ (ถ้ามี) พร้อมปิดอากรแสตมป์ ๑๐ บาท ฉบับจริง ๑ ฉบับ
๘)	สำเนาบัตรประจำตัวประชาชนของผู้รับมอบอำนาจ (ถ้ามี) พร้อมลงนามรับรอง สำเนาถูกต้อง สำเนา ๑ ฉบับ
๙)	สำเนาหนังสืออนุญาตหรือหนังสือรับรองให้เป็นผู้จำหน่ายหรือให้เช่าสินค้าดังกล่าว จากเจ้าของลิขสิทธิ์ของสินค้าที่ขายหรือให้เช่าหรือสำเนาใบเสร็จรับเงินตามประมวล รัฐฎากรหรือหลักฐานการซื้อขายจากต่างประเทศพร้อมลงนามรับรองสำเนาถูกต้อง สำเนา ๑ ฉบับ หมายเหตุ(ใช้ในกรณีประกอบการพาณิชย์กิจการขายหรือให้เช่าแผ่นซีดีแถบบันทึกวีดิทัศน์แผ่นวีดิทัศน์ดีวีดีหรือแผ่นวีดิทัศน์ระบบดิจิทัลเฉพาะที่เกี่ยวกับการบันเทิง)
๑๐)	หนังสือชี้แจงข้อเท็จจริงของแหล่งที่มาของเงินทุนและหลักฐานแสดงจำนวนเงินทุน หรืออาจมาพบเจ้าหน้าที่เพื่อทำบันทึกถ้อยคำเกี่ยวกับข้อเท็จจริงของแหล่งที่มาของ เงินทุนพร้อมแสดงหลักฐานแสดงจำนวนเงินทุนก็ได้ ฉบับจริง ๑ ฉบับ หมายเหตุ(ใช้ในกรณีประกอบการพาณิชย์กิจการค้าอัญมณีหรือเครื่องประดับซึ่งประดับด้วยอัญมณี)

ค่าธรรมเนียม

ลำดับ	รายละเอียดค่าธรรมเนียม	ค่าธรรมเนียม (บาท / ร้อยละ)
๑)	ค่าธรรมเนียมการจดทะเบียน (คำขอละ) (หมายเหตุ: -)	ค่าธรรมเนียม ๕๐ บาท
๒)	ค่าธรรมเนียมคัดสำเนาเอกสาร (ชุดละ) (หมายเหตุ: -)	ค่าธรรมเนียม ๓๐ บาท

ช่องทางการร้องเรียน แนะนำบริการ

ลำดับ	ช่องทางการร้องเรียน / แนะนำบริการ
๑)	ร้องเรียนช่องทางที่ยื่นคำขอ กองคลังองค์การบริหารส่วนตำบลไพรพัฒนา หมายเลขโทรศัพท์ (๐-๗๕๓๕-๔๑๓๗) www.chalong.go.th

๔. การรับชำระภาษีบำรุงท้องที่

หลักเกณฑ์ วิธีการ เงื่อนไข (ถ้ามี) ในการยื่นคำขอ และในการพิจารณาอนุญาต

พระราชบัญญัติภาษีบำรุงท้องที่ พ.ศ. ๒๕๐๘ กำหนดให้องค์กรปกครองส่วนท้องถิ่นมีหน้าที่ในการรับชำระภาษีบำรุงท้องที่โดยมีหลักเกณฑ์และขั้นตอนดังนี้

๑. การติดต่อขอชำระภาษีบำรุงท้องที่

๑.๑ การยื่นแบบแสดงรายการที่ดินกรณีผู้ที่เป็นเจ้าของที่ดินในวันที่ ๑ มกราคมของปีที่มีการตีราคาปานกลางที่ดิน

(๑) ผู้มีหน้าที่เสียภาษีหรือเจ้าของที่ดินยื่นแบบแสดงรายการที่ดิน (ภบท.๕) พร้อมด้วยหลักฐานที่ต้องใช้ต่อเจ้าพนักงานประเมินภายในเดือนมกราคมของปีที่มีการประเมินราคาปานกลางของที่ดิน

(๒) เจ้าพนักงานประเมินจะทำการตรวจสอบและคำนวณค่าภาษีแล้วแจ้งการประเมินให้ผู้มีหน้าที่เสียภาษีหรือเจ้าของที่ดินทราบว่าจะต้องเสียภาษีเป็นจำนวนเท่าใดภายในเดือนมีนาคม

(๓) ผู้มีหน้าที่เสียภาษีหรือเจ้าของที่ดินจะต้องเสียภาษีภายในเดือนเมษายนของทุกปีเว้นแต่กรณีได้รับใบแจ้งการประเมินหลังเดือนมีนาคมต้องชำระภาษีภายใน ๓๐ วันนับแต่วันที่ได้รับแจ้งการประเมิน

๑.๒ การยื่นแบบแสดงรายการที่ดินกรณีเป็นเจ้าของที่ดินรายใหม่หรือจำนวนเนื้อที่ดินเดิมเปลี่ยนแปลงไป

(๑) เจ้าของที่ดินยื่นคำร้องตามแบบภบท.๕ หรือภบท.๘ แล้วแต่กรณีพร้อมด้วยหลักฐานต่อเจ้าพนักงานประเมินภายในกำหนด ๓๐ วันนับแต่วันได้รับโอนหรือมีการเปลี่ยนแปลง

(๒) เมื่อเจ้าหน้าที่ได้รับแบบแล้วจะออกใบรับไว้ให้เป็นหลักฐาน

(๓) เจ้าพนักงานประเมินจะแจ้งให้เจ้าของที่ดินทราบว่าจะต้องเสียภาษีในปีต่อไปจำนวนเท่าใด

๑.๓ การยื่นแบบแสดงรายการที่ดินกรณีเปลี่ยนแปลงการใช้ที่ดินอันเป็นเหตุให้การลดหย่อนเปลี่ยนแปลงไปหรือมีเหตุอย่างอื่นทำให้อัตราภาษีบำรุงท้องที่เปลี่ยนแปลงไป

(๑) เจ้าของที่ดินยื่นคำร้องตามแบบภบท.๘ พร้อมด้วยหลักฐานต่อเจ้าพนักงานประเมินภายในกำหนด ๓๐ วันนับแต่วันที่มีการเปลี่ยนแปลงการใช้ที่ดิน

(๒) เมื่อเจ้าหน้าที่ได้รับแบบแล้วจะออกใบรับไว้ให้เป็นหลักฐาน

(๓) เจ้าพนักงานประเมินจะแจ้งให้เจ้าของที่ดินทราบว่าต้องเสียภาษีในปีต่อไปจำนวนเท่าใด

(๔) การขอชำระภาษีบำรุงท้องที่ในปีถัดไปจากปีที่มีการประเมินราคาปานกลางของที่ดินให้ผู้รับประเมินนำใบเสร็จรับเงินของปีก่อนพร้อมกับเงินไปชำระภายในเดือนเมษายนของทุกปี

๒. กรณีเจ้าของที่ดินไม่เห็นพ้องด้วยกับราคาปานกลางที่ดินหรือเมื่อได้รับแจ้งการประเมินภาษีบำรุงท้องที่แล้วเห็นว่า การประเมินนั้นไม่ถูกต้องมีสิทธิอุทธรณ์ต่อผู้ว่าราชการจังหวัดได้โดยยื่นอุทธรณ์ผ่านเจ้าพนักงานประเมินภายใน ๓๐ วันนับแต่วันที่ประกาศราคาปานกลางที่ดินหรือวันที่ได้รับการแจ้งประเมินแล้วแต่กรณี

๓. กรณีคำขอหรือรายการเอกสารประกอบการพิจารณาไม่ถูกต้องหรือไม่ครบถ้วนและไม่อาจแก้ไขเพิ่มเติมได้ในขณะนั้นผู้รับคำขอและผู้ยื่นคำขอจะต้องลงนามบันทึกสองฝ่ายและรายการเอกสาร/หลักฐานร่วมกันพร้อมกำหนดระยะเวลาให้ผู้ยื่นคำขอดำเนินการแก้ไข/เพิ่มเติมหากผู้ยื่นคำขอไม่ดำเนินการแก้ไข/เพิ่มเติมได้ภายในระยะเวลาที่กำหนดผู้รับคำขอจะดำเนินการคืนคำขอและเอกสารประกอบการพิจารณา

๔. พนักงานเจ้าหน้าที่จะยังไม่พิจารณาคำขอและยังไม่รับระยะเวลาดำเนินงานจนกว่าผู้ยื่นคำขอจะดำเนินการแก้ไขคำขอหรือยื่นเอกสารเพิ่มเติมครบถ้วนตามบันทึกสองฝ่ายนั้นเรียบร้อยแล้ว

๕. ระยะเวลาการให้บริการตามคู่มือเริ่มนับหลังจากเจ้าหน้าที่ผู้รับคำขอได้ตรวจสอบคำขอและรายการเอกสารหลักฐานแล้วเห็นว่ามีครบถ้วนตามที่ระบุไว้ในคู่มือประชาชน

๖. จะดำเนินการแจ้งผลการพิจารณาให้ผู้ยื่นคำขอทราบภายใน ๗ วันนับแต่วันที่พิจารณาแล้วเสร็จ

ช่องทางการให้บริการ

สถานที่ให้บริการ กองคลัง องค์การบริหารส่วนตำบลไพรพัฒนา อำเภอภูสิงห์ จังหวัดศรีสะเกษ ๓๓๑๔๐ โทร.๐๔๕-๙๒๐๘๔๘-๙ /ติดต่อ ด้วยตนเอง ณ หน่วยงาน	ระยะเวลาเปิดให้บริการ เปิดให้บริการวันจันทร์ถึงวันศุกร์ (ยกเว้นวันหยุดที่ทาง ราชการกำหนด) ตั้งแต่เวลา ๐๘:๓๐ - ๑๖:๓๐ น.
---	---

ขั้นตอน ระยะเวลา และส่วนงานที่รับผิดชอบ

ระยะเวลาในการดำเนินการรวม :๓๑ วัน

ลำดับ	ขั้นตอน	ระยะเวลา
๑)	การตรวจสอบเอกสาร เจ้าของทรัพย์สินยื่นแบบแสดงรายการทรัพย์สิน (ภบท.๕ หรือภบท.๘) เพื่อให้พนักงานเจ้าหน้าที่ตรวจสอบเอกสาร (หมายเหตุ: กองคลังองค์การบริหารส่วนตำบลไพรพัฒนาอำเภอภูสิงห์ จังหวัดศรีสะเกษ)	๑ วัน
๒)	การพิจารณา พนักงานเจ้าหน้าที่พิจารณาตรวจสอบรายการทรัพย์สินตามแบบแสดง รายการ (ภบท.๕ หรือภบท.๘) และแจ้งการประเมินภาษีให้เจ้าของทรัพย์สิน ดำเนินการชำระภาษี (หมายเหตุ: กองคลังองค์การบริหารส่วนตำบลไพรพัฒนาอำเภอภูสิงห์ จังหวัดศรีสะเกษ)	๓๐ วัน

รายการเอกสาร หลักฐานประกอบ

ลำดับ	ชื่อเอกสาร จำนวน และรายละเอียดเพิ่มเติม (ถ้ามี)
๑)	บัตรประจำตัวประชาชน ฉบับจริง ๑ ฉบับ สำเนา ๑ ฉบับ
๒)	สำเนาทะเบียนบ้าน ฉบับจริง ๑ ฉบับ สำเนา ๑ ฉบับ
๓)	หลักฐานแสดงกรรมสิทธิ์ที่ดินเช่นโฉนดที่ดิน , น.ส.๓ ฉบับจริง ๑ ฉบับ สำเนา ๑ ฉบับ
๔)	หนังสือรับรองนิติบุคคล ฉบับจริง ๑ ฉบับ สำเนา ๑ ฉบับ หมายเหตุ(กรณีเป็นนิติบุคคล)
๕)	หนังสือมอบอำนาจ ฉบับจริง ๑ ฉบับ หมายเหตุ(กรณีมอบอำนาจให้ดำเนินการแทน)
๖)	ใบเสร็จหรือสำเนาใบเสร็จการชำระค่าภาษีบำรุงท้องที่ของปีก่อน ฉบับจริง ๑ ฉบับ สำเนา ๑ ฉบับ

ช่องทางการร้องเรียน แนะนำบริการ

ลำดับ	ช่องทางการร้องเรียน / แนะนำบริการ
๑)	กองคลัง อบต.ไพรพัฒนา (หมายเหตุ: (องค์การบริหารส่วนตำบลไพรพัฒนา อำเภอภูสิงห์ จังหวัดศรีสะเกษ ๓๓๑๔๐ โทร. ๐๔๕-๙๒๐๘๔๘-๙) www.pripattana.go.th

๕. การรับชำระภาษีป้าย

หลักเกณฑ์ วิธีการ เงื่อนไข (ถ้ามี) ในการยื่นคำขอ และในการพิจารณาอนุญาต

ตามพระราชบัญญัติภาษีป้ายพ.ศ. ๒๕๑๐ กำหนดให้องค์กรปกครองส่วนท้องถิ่นมีหน้าที่ในการรับชำระภาษีป้ายแสดงชื่อยี่ห้อหรือเครื่องหมายที่ใช้เพื่อการประกอบการค้าหรือประกอบกิจการอื่นหรือโฆษณาการค้าหรือกิจการอื่นเพื่อหารายได้โดยมีหลักเกณฑ์วิธีการและเงื่อนไขดังนี้

๑. องค์กรปกครองส่วนท้องถิ่น (เทศบาลหรือองค์การบริหารส่วนตำบล) ประชาสัมพันธ์ขั้นตอนและวิธีการเสียภาษี

๒. แจ้งให้เจ้าของป้ายทราบเพื่อยื่นแบบแสดงรายการภาษีป้าย (ภ.ป. ๑)

๓. เจ้าของป้ายยื่นแบบแสดงรายการภาษีป้าย (ภ.ป. ๑) ภายในเดือนมีนาคม

๔. องค์กรปกครองส่วนท้องถิ่นตรวจสอบแบบแสดงรายการภาษีป้ายและแจ้งการประเมิน

ภาษีป้าย (ภ.ป. ๓)

๕. องค์กรปกครองส่วนท้องถิ่นรับชำระภาษี (เจ้าของป้ายชำระภาษีทันทีหรือชำระภาษีภายในกำหนดเวลา)

๖. กรณีที่เจ้าของป้ายชำระภาษีเกินเวลาที่กำหนด (เกิน ๑๕ วันนับแต่ได้รับแจ้งการประเมิน) ต้องชำระภาษีและเงินเพิ่ม

๗. กรณีที่ผู้รับประเมิน (เจ้าของป้าย) ไม่พอใจการประเมินสามารถอุทธรณ์ต่อผู้บริหารท้องถิ่นได้ภายใน ๓๐ วันนับแต่ได้รับแจ้งการประเมินเพื่อให้ผู้บริหารท้องถิ่นชี้ขาดและแจ้งให้ผู้เสียภาษีทราบตามแบบ (ภ.ป. ๕) ภายในระยะเวลา ๖๐ วันนับแต่วันที่ได้รับอุทธรณ์ตามพระราชบัญญัติภาษีป้ายพ.ศ. ๒๕๑๐

๘. กรณีคำขอหรือรายการเอกสารประกอบการพิจารณาไม่ถูกต้องหรือไม่ครบถ้วนและไม่อาจแก้ไขเพิ่มเติมได้ในขณะนั้นผู้รับคำขอและผู้ยื่นคำขอจะต้องลงนามบันทึกสองฝ่ายและรายการเอกสาร/หลักฐานร่วมกันพร้อมกำหนดระยะเวลาให้ผู้ยื่นคำขอดำเนินการแก้ไข/เพิ่มเติมหากผู้ยื่นคำขอไม่ดำเนินการแก้ไข/เพิ่มเติมภายในระยะเวลาที่กำหนดผู้รับคำขอจะดำเนินการคืนคำขอและเอกสารประกอบการพิจารณา

๙. พนักงานเจ้าหน้าที่จะยังไม่พิจารณาคำขอและยังไม่นับระยะเวลาดำเนินงานจนกว่าผู้ยื่นคำขอจะดำเนินการแก้ไขคำขอหรือยื่นเอกสารเพิ่มเติมครบถ้วนตามบันทึกสองฝ่ายนั้นเรียบร้อยแล้ว

๑๐. ระยะเวลาการให้บริการตามคู่มือเริ่มนับหลังจากเจ้าหน้าที่ผู้รับคำขอได้ตรวจสอบคำขอและรายการเอกสารหลักฐานแล้ว เห็นว่ามีความครบถ้วนตามที่ระบุไว้ในคู่มือประชาชน

๑๑. หน่วยงานจะมีการแจ้งผลการพิจารณาให้ผู้ยื่นคำขอทราบภายใน ๗ วันนับแต่วันที่พิจารณาแล้วเสร็จตามมาตรา ๑๐ แห่งพระราชบัญญัติการอำนวยความสะดวกในการพิจารณาอนุญาตของทางราชการพ.ศ. ๒๕๕๘

ช่องทางการให้บริการ

<p>สถานที่ให้บริการ องค์การบริหารส่วนตำบลไพรพัฒนา /ติดต่อด้วยตนเอง ณ หน่วยงาน ๐๗๕-๓๕๔๑๓๗ WWW.Chalong.go.th</p>	<p>ระยะเวลาเปิดให้บริการ เปิดให้บริการวันจันทร์ถึงวันศุกร์ (ยกเว้นวันหยุดที่ ทางราชการกำหนด) ตั้งแต่เวลา ๐๘:๓๐ - ๑๖:๓๐ น.</p>
--	--

ขั้นตอน ระยะเวลา และส่วนงานที่รับผิดชอบ

ระยะเวลาในการดำเนินการรวม :๔๖ วัน

ลำดับ	ขั้นตอน	ระยะ เวลา	ส่วนที่รับผิดชอบ
๑)	<p>การตรวจสอบเอกสาร เจ้าของป้ายยื่นแบบแสดงรายการภาษีป้าย (ภ.ป. ๑) เพื่อให้พนักงาน เจ้าหน้าที่ตรวจสอบความครบถ้วนถูกต้องของเอกสารหลักฐาน (หมายเหตุ: (๑. ระยะเวลา : ๑ วัน (ภายในเดือนมีนาคมของทุกปี) ๒. หน่วยงานผู้รับผิดชอบคือกองคลัง / องค์การบริหารส่วนตำบลไพร พัฒนา))</p>	๑ วัน	กรมส่งเสริมการ ปกครองท้องถิ่น
๒)	<p>การพิจารณา พนักงานเจ้าหน้าที่พิจารณาตรวจสอบรายการป้ายตามแบบแสดงรายการ ภาษีป้าย (ภ.ป.๑) และแจ้งการประเมินภาษี (หมายเหตุ: (๑. ระยะเวลา : ภายใน ๓๐ วันนับจากวันที่ยื่นแสดงรายการ ภาษีป้าย (ภ.ป.๑) (ตามพระราชบัญญัติวิธีปฏิบัติราชการทางปกครอง พ.ศ. ๒๕๓๙) ๒. หน่วยงานผู้รับผิดชอบคือกองคลังองค์การบริหารส่วนตำบลไพร พัฒนา))</p>	๓๐ วัน	กรมส่งเสริมการ ปกครองท้องถิ่น
๓)	<p>การพิจารณา เจ้าของป้ายชำระภาษี (หมายเหตุ: (๑. ระยะเวลา : ภายใน ๑๕ วันนับแต่ได้รับแจ้งการประเมิน (กรณีชำระเกิน ๑๕ วันจะต้องชำระเงินเพิ่มตามอัตราที่กฎหมายกำหนด) ๒. หน่วยงานผู้รับผิดชอบคือกองคลังองค์การบริหารส่วนตำบลไพร พัฒนา))</p>	๑๕ วัน	กรมส่งเสริมการ ปกครองท้องถิ่น

รายการเอกสาร หลักฐานประกอบ

ลำดับ	ชื่อเอกสาร จำนวน และรายละเอียดเพิ่มเติม (ถ้ามี)
๑)	บัตรประจำตัวประชาชนหรือบัตรที่ออกให้โดยหน่วยงานของรัฐพร้อมสำเนา ฉบับจริง ๑ ชุด สำเนา ๑ ชุด
๒)	ทะเบียนบ้านพร้อมสำเนา ฉบับจริง ๑ ชุด สำเนา ๑ ชุด
๓)	แผนผังแสดงสถานที่ตั้งหรือแสดงป้ายรายละเอียดเกี่ยวกับป้ายวันเดือนปีที่ติดตั้งหรือ แสดง ฉบับจริง ๑ ชุด
๔)	หลักฐานการประกอบกิจการเช่นสำเนาใบทะเบียนการค้าสำเนาทะเบียนพาณิชย์สำเนา ทะเบียนภาษีมูลค่าเพิ่ม สำเนา๑ชุด
๕)	หนังสือรับรองนิติบุคคล (กรณีนิติบุคคล) พร้อมสำเนา ฉบับจริง ๑ ชุด สำเนา ๑ ชุด
๖)	สำเนาใบเสร็จรับเงินภาษีป้าย (ถ้ามี) สำเนา ๑ ชุด
๗)	หนังสือมอบอำนาจ (กรณีมอบอำนาจให้ดำเนินการแทน) ฉบับจริง ๑ ฉบับ

ช่องทางการร้องเรียน แนะนำบริการ

ลำดับ	ช่องทางการร้องเรียน / แนะนำบริการ
๑)	กองคลัง อบต.ไพรพัฒนา (หมายเหตุ: (องค์การบริหารส่วนตำบลไพรพัฒนา อำเภอภูสิงห์ จังหวัดศรีสะเกษ ๓๓๑๔๐ โทร. ๐๔๕-๙๒๐๘๔๘-๙) www.pripattana.go.th

๖. การรับชำระภาษีโรงเรือนและที่ดิน

หลักเกณฑ์ วิธีการ เงื่อนไข (ถ้ามี) ในการยื่นคำขอ และในการพิจารณาอนุญาต

พระราชบัญญัติภาษีโรงเรือนและที่ดิน พ.ศ. ๒๔๗๕ กำหนดให้องค์กรปกครองส่วนท้องถิ่นมีหน้าที่ในการรับชำระภาษีโรงเรือนและที่ดินจากทรัพย์สินที่เป็นโรงเรือนหรือสิ่งปลูกสร้างอย่างอื่นและที่ดินที่ใช้ต่อเนื่องกับโรงเรือนหรือสิ่งปลูกสร้างอย่างอื่นนั้นโดยมีหลักเกณฑ์วิธีการและเงื่อนไขดังนี้

๑. องค์กรปกครองส่วนท้องถิ่น (เทศบาล/องค์การบริหารส่วนตำบล/เมืองพัทยา) ประชาสัมพันธ์ขั้นตอนและวิธีการชำระภาษี

๒. แจ้งให้เจ้าของทรัพย์สินทราบเพื่อยื่นแบบแสดงรายการทรัพย์สิน (ภ.ร.ด.๒)

๓. เจ้าของทรัพย์สินยื่นแบบแสดงรายการทรัพย์สิน (ภ.ร.ด.๒) ภายในเดือนกุมภาพันธ์

๔. องค์กรปกครองส่วนท้องถิ่นตรวจสอบแบบแสดงรายการทรัพย์สินและแจ้งการประเมินภาษี (ภ.ร.ด.๘)

๕. องค์กรปกครองส่วนท้องถิ่นรับชำระภาษี (เจ้าของทรัพย์สินชำระภาษีทันทีหรือชำระภาษีภายในกำหนดเวลา)

๖. เจ้าของทรัพย์สินดำเนินการชำระภาษีภายใน ๓๐ วันนับแต่ได้รับแจ้งการประเมินกรณีที่เจ้าของทรัพย์สินชำระภาษีเกินเวลาที่กำหนดจะต้องชำระเงินเพิ่มตามอัตราที่กฎหมายกำหนด

๗. กรณีที่ผู้รับประเมิน (เจ้าของทรัพย์สิน) ไม่พอใจการประเมินสามารถอุทธรณ์ต่อผู้บริหารท้องถิ่นได้ภายใน ๑๕ วันนับแต่ได้รับแจ้งการประเมินโดยผู้บริหารท้องถิ่นชี้ขาดและแจ้งเจ้าของทรัพย์สินทราบภายใน ๓๐ วันนับจากวันที่เจ้าของทรัพย์สินยื่นอุทธรณ์ (ภ.ร.ด.๙)

๘. กรณีคำขอหรือรายการเอกสารประกอบการพิจารณาไม่ถูกต้องหรือไม่ครบถ้วนและไม่อาจแก้ไขเพิ่มเติมได้ในขณะนั้นผู้รับคำขอและผู้ยื่นคำขอจะต้องลงนามบันทึกสองฝ่ายและรายการเอกสาร/หลักฐานร่วมกันพร้อมกำหนดระยะเวลาให้ผู้ยื่นคำขอดำเนินการแก้ไข/เพิ่มเติมหากผู้ยื่นคำขอไม่ดำเนินการแก้ไข/เพิ่มเติมได้ภายในระยะเวลาที่กำหนดผู้รับคำขอจะดำเนินการคืนคำขอและเอกสารประกอบการพิจารณา

๙. พนักงานเจ้าหน้าที่จะยังไม่พิจารณาคำขอและยังไม่รับระยะเวลาดำเนินงานจนกว่าผู้ยื่นคำขอจะดำเนินการแก้ไขคำขอหรือยื่นเอกสารเพิ่มเติมครบถ้วนตามบันทึกสองฝ่ายนั้นเรียบร้อยแล้ว

๑๐. ระยะเวลาการให้บริการตามคู่มือเริ่มนับหลังจากเจ้าหน้าที่ผู้รับคำขอได้ตรวจสอบคำขอและรายการเอกสารหลักฐานแล้วเห็นว่ามีความครบถ้วนตามที่ระบุไว้ในคู่มือประชาชน

๑๑. จะดำเนินการแจ้งผลการพิจารณาให้ผู้ยื่นคำขอทราบภายใน ๗ วันนับแต่วันที่พิจารณาแล้วเสร็จ

ช่องทางการให้บริการ

สถานที่ให้บริการ กองคลังองค์การบริหารส่วนตำบลไพรพัฒนา/ติดต่อด้วยตนเอง ณ หน่วยงาน	ระยะเวลาเปิดให้บริการ เปิดให้บริการวันจันทร์ถึงวันศุกร์ (ยกเว้นวันหยุดที่ทางราชการกำหนด) ตั้งแต่เวลา ๐๘:๓๐ - ๑๖:๓๐ น.
---	---

ขั้นตอน ระยะเวลา และส่วนงานที่รับผิดชอบ

ระยะเวลาในการดำเนินการรวม : ๓๑ วัน

ลำดับ	ขั้นตอน	ระยะเวลา	ส่วนที่รับผิดชอบ
๑)	<p>การตรวจสอบเอกสาร</p> <p>เจ้าของทรัพย์สินยื่นแบบแสดงรายการทรัพย์สิน (ภ.ร.ด.๒) เพื่อให้พนักงานเจ้าหน้าที่ตรวจสอบเอกสาร</p> <p>(หมายเหตุ: (๑. ระยะเวลา : ๑ วันนับแต่ผู้รับบริการมายื่นคำขอ ๒. หน่วยงานผู้รับผิดชอบคือกองคลังองค์การบริหารส่วนตำบลไพรพัฒนา)</p>	๑ วัน	กรมส่งเสริมการปกครองท้องถิ่น
๒)	<p>การพิจารณา</p> <p>พนักงานเจ้าหน้าที่พิจารณาตรวจสอบรายการทรัพย์สินตามแบบแสดงรายการทรัพย์สิน (ภ.ร.ด.๒) และแจ้งการประเมินภาษีให้เจ้าของทรัพย์สินดำเนินการชำระภาษี</p> <p>(หมายเหตุ: (๑. ระยะเวลา : ภายใน ๓๐ วันนับจากวันที่ยื่นแบบแสดงรายการทรัพย์สิน (ภ.ร.ด.๒) (ตามพระราชบัญญัติวิธีปฏิบัติราชการทางปกครองฯ) ๒. หน่วยงานผู้รับผิดชอบคือกองคลังองค์การบริหารส่วนตำบลไพรพัฒนา)</p>	๓๐ วัน	กรมส่งเสริมการปกครองท้องถิ่น

รายการเอกสาร หลักฐานประกอบ

ลำดับ	ชื่อเอกสาร จำนวน และรายละเอียดเพิ่มเติม (ถ้ามี)
๑)	<p>บัตรประจำตัวประชาชนหรือบัตรอื่นที่ออกให้โดยหน่วยงานของรัฐ</p> <p>ฉบับจริง ๑ ชุด</p> <p>สำเนา ๑ ชุด</p> <p>หมายเหตุ-</p>
๒)	<p>ทะเบียนบ้านพร้อมสำเนา</p> <p>ฉบับจริง ๑ ชุด</p> <p>สำเนา ๑ ชุด</p> <p>หมายเหตุ-</p>
๓)	<p>หลักฐานแสดงกรรมสิทธิ์โรงเรือนและที่ดินพร้อมสำเนาเช่นโฉนดที่ดินใบอนุญาตปลูกสร้างหนังสือสัญญาซื้อขายหรือให้โรงเรือนฯ</p> <p>ฉบับจริง ๑ ชุด</p> <p>สำเนา ๑ ชุด</p> <p>หมายเหตุ-</p>

ลำดับ	ชื่อเอกสาร จำนวน และรายละเอียดเพิ่มเติม (ถ้ามี)
๔)	หลักฐานการประกอบกิจการพร้อมสำเนาเช่นใบทะเบียนการค้าทะเบียนพาณิชย์ทะเบียนภาษีมูลค่าเพิ่มหรือใบอนุญาตประกอบกิจการค้าของฝ่ายสิ่งแวดล้อม สัญญาเช่าอาคาร ฉบับจริง ๑ ชุด สำเนา ๑ ชุด หมายเหตุ-
๕)	หนังสือรับรองนิติบุคคลและงบแสดงฐานะการเงิน (กรณีนิติบุคคล) พร้อมสำเนา ฉบับจริง ๑ ชุด สำเนา ๑ ชุด หมายเหตุ-
๖)	หนังสือมอบอำนาจ (กรณีมอบอำนาจให้ดำเนินการแทน) ฉบับจริง ๑ ฉบับ สำเนา ๐ ฉบับ หมายเหตุ-

ช่องทางการร้องเรียน แนะนำบริการ

ลำดับ	ช่องทางการร้องเรียน / แนะนำบริการ
๑)	กองคลัง อบต.ไพรพัฒนา (หมายเหตุ: (องค์การบริหารส่วนตำบลไพรพัฒนา อำเภอภูสิงห์ จังหวัดศรีสะเกษ ๓๓๑๔๐ โทร. ๐๔๕-๙๒๐๘๔๘-๙) www.pripattana.go.th

๗. การลงทะเบียนและยื่นคำขอรับเงินเบี้ยความพิการ

หลักเกณฑ์ วิธีการ เงื่อนไข (ถ้ามี) ในการยื่นคำขอ และในการพิจารณาอนุญาต

ระเบียบกระทรวงมหาดไทยว่าด้วยหลักเกณฑ์การจ่ายเงินเบี้ยความพิการให้คนพิการขององค์กรปกครองส่วนท้องถิ่น พ.ศ.๒๕๕๓ กำหนดให้ภายในเดือนพฤศจิกายนของทุกปี ให้คนพิการลงทะเบียนและยื่นคำขอรับเงินเบี้ยความพิการในปีงบประมาณถัดไป ณ ที่ทำการองค์กรปกครองส่วนท้องถิ่นที่ตนมีภูมิลำเนาหรือสถานที่ที่องค์กรปกครองส่วนท้องถิ่นกำหนดหลักเกณฑ์ผู้มีสิทธิจะได้รับเงินเบี้ยความพิการ ต้องเป็นผู้มีคุณสมบัติและไม่มีลักษณะต้องห้ามดังต่อไปนี้

๑. มีสัญชาติไทย
๒. มีภูมิลำเนาอยู่ในเขตองค์กรปกครองส่วนท้องถิ่นตามทะเบียนบ้าน
๓. มีบัตรประจำตัวคนพิการตามกฎหมายว่าด้วยการส่งเสริมการคุณภาพชีวิตคนพิการ
๔. ไม่เป็นบุคคลซึ่งอยู่ในความอุปการของสถานสงเคราะห์ของรัฐ

ในการยื่นคำขอลงทะเบียนรับเงินเบี้ยความพิการคนพิการหรือผู้ดูแลคนพิการจะต้องแสดงความประสงค์ขอรับเงินเบี้ยความพิการโดยรับเงินสดด้วยตนเองหรือโอนเงินเข้าบัญชีเงินฝากธนาคารในนามคนพิการ หรือ ผู้ดูแลคนพิการผู้แทน โดยชอบธรรม ผู้พิทักษ์ผู้อนุบาลแล้วแต่กรณี ในกรณีที่คนพิการเป็นผู้เยาว์ซึ่งมีผู้แทนโดยชอบคนเสมือนไร้ความสามารถหรือคนไร้ความสามารถให้ผู้แทนโดยชอบธรรมผู้พิทักษ์หรือผู้อนุบาลแล้วแต่กรณียื่นคำขอแทนโดยแสดงหลักฐานการเป็นผู้แทนดังกล่าว

- วิธีการ
๑. คนพิการที่จะมีสิทธิรับเงินเบี้ยความพิการในปีงบประมาณถัดไปให้คนพิการหรือผู้ดูแลคนพิการผู้แทนโดยชอบธรรมผู้พิทักษ์ผู้อนุบาลแล้วแต่กรณียื่นคำขอตามแบบพร้อมเอกสารหลักฐานต่อองค์กรปกครองส่วนท้องถิ่น ณ สถานที่และภายในระยะเวลาที่องค์กรปกครองส่วนท้องถิ่นประกาศกำหนด
 ๒. กรณีคนพิการที่ได้รับเงินเบี้ยความพิการจากองค์กรปกครองส่วนท้องถิ่นในปีงบประมาณที่ผ่านมาให้ถือว่าเป็นผู้ได้ลงทะเบียนและยื่นคำขอรับเบี้ยความพิการตามระเบียบนี้แล้ว
 ๓. กรณีคนพิการที่มีสิทธิได้รับเบี้ยความพิการได้ย้ายที่อยู่และยังประสงค์ประสงค์จะรับเงินเบี้ยความพิการต่อไปแจ้งต่อองค์กรปกครองส่วนท้องถิ่นแห่งใหม่ที่ตนย้ายไป

ช่องทางการให้บริการ

สถานที่ให้บริการ ที่ทำการองค์การบริหารส่วนตำบลไพรพัฒนา/ติดต่อด้วยตนเอง ณ หน่วยงาน (หมายเหตุ: (ระยะเวลาเปิดให้บริการ ๑ - ๓๐ พฤศจิกายนของทุกปี))	ระยะเวลาเปิดให้บริการ (ไม่เว้นวันหยุดราชการ) ตั้งแต่เวลา ๐๘:๓๐ - ๑๖:๓๐ น.
--	---

ขั้นตอน ระยะเวลา และส่วนงานที่รับผิดชอบ

ระยะเวลาในการดำเนินการรวม : ๓๐ นาที

ลำดับ	ขั้นตอน	ระยะเวลา	ส่วนที่รับผิดชอบ
๑)	<p>การตรวจสอบเอกสาร</p> <p>ผู้ที่ประสงค์จะขอรับเบี้ยความพิการในปีงบประมาณถัดไปหรือผู้รับมอบอำนาจยื่นคำขอพร้อมเอกสารหลักฐานและเจ้าหน้าที่ตรวจสอบคำร้องขอลงทะเบียนและเอกสารหลักฐานประกอบ</p> <p>(หมายเหตุ: (๑. ระยะเวลา : ๒๐ นาที (ระบุระยะเวลาที่ให้บริการจริง)</p> <p>๒. หน่วยงานผู้รับผิดชอบคือสำนักงานปลัดองค์การบริหารส่วนตำบลไพรพัฒนา))</p>	๒๐ นาที	กรมส่งเสริมการปกครองท้องถิ่น
๒)	<p>การพิจารณา</p> <p>ออกไปรับลงทะเบียนตามแบบยื่นคำขอลงทะเบียนให้ผู้ขอลงทะเบียน</p> <p>(หมายเหตุ: (๑. ระยะเวลา : ๑๐ นาที (ระบุระยะเวลาที่ให้บริการจริง)</p> <p>๒. หน่วยงานผู้รับผิดชอบคือสำนักงานปลัดองค์การบริหารส่วนตำบลไพรพัฒนา))</p>	๑๐ นาที	กรมส่งเสริมการปกครองท้องถิ่น

รายการเอกสาร หลักฐานประกอบ

ลำดับ	ชื่อเอกสาร จำนวน และรายละเอียดเพิ่มเติม (ถ้ามี)
๑)	<p>บัตรประจำตัวคนพิการตามกฎหมายว่าด้วยการส่งเสริมการคุณภาพชีวิตคนพิการพร้อมสำเนา</p> <p>ฉบับจริง ๑ ชุด</p> <p>สำเนา ๑ ชุด</p> <p>หมายเหตุ-</p>
๒)	<p>ทะเบียนบ้านพร้อมสำเนา</p> <p>ฉบับจริง ๑ ชุด</p> <p>สำเนา ๑ ชุด</p> <p>หมายเหตุ-</p>
๓)	<p>สมุดบัญชีเงินฝากธนาคารพร้อมสำเนา (กรณีที่ผู้ขอรับเงินเบี้ยความพิการประสงค์ขอรับเงินเบี้ยยังชีพผู้สูงอายุผ่านธนาคาร)</p> <p>ฉบับจริง ๑ ชุด</p> <p>สำเนา ๑ ชุด</p> <p>หมายเหตุ-</p>

ลำดับ	ชื่อเอกสาร จำนวน และรายละเอียดเพิ่มเติม (ถ้ามี)
๔)	<p>บัตรประจำตัวประชาชนหรือบัตรอื่นที่ออกโดยหน่วยงานของรัฐที่มีรูปถ่ายพร้อมสำเนาของผู้ดูแลคนพิการผู้แทนโดยชอบธรรมผู้พิทักษ์ผู้อนุบาลแล้วแต่กรณี (กรณียื่นคำขอแทน)</p> <p>ฉบับจริง ๑ ชุด</p> <p>สำเนา ๑ ชุด</p> <p>หมายเหตุ-</p>
๕)	<p>สมุดบัญชีเงินฝากธนาคารพร้อมสำเนาของผู้ดูแลคนพิการผู้แทนโดยชอบธรรมผู้พิทักษ์ผู้อนุบาลแล้วแต่กรณี (กรณีที่คนพิการเป็นผู้เยาว์ซึ่งมีผู้แทนโดยชอบคนเสมือนไร้ความสามารถหรือคนไร้ความสามารถให้ผู้แทนโดยชอบธรรมผู้พิทักษ์หรือผู้อนุบาลแล้วแต่กรณีการยื่นคำขอแทนต้องแสดงหลักฐานการเป็นผู้แทนดังกล่าว)</p> <p>ฉบับจริง ๑ ชุด</p> <p>สำเนา ๑ ชุด</p> <p>หมายเหตุ-</p>

ช่องทางการร้องเรียน แนะนำบริการ

ลำดับ	ช่องทางการร้องเรียน / แนะนำบริการ
๑)	<p>กองคลัง อบต.ไพรพัฒนา</p> <p>(หมายเหตุ: (องค์การบริหารส่วนตำบลไพรพัฒนา อำเภอภูสิงห์ จังหวัดศรีสะเกษ ๓๓๑๔๐ โทร. ๐๔๕-๙๒๐๘๔๘-๙) www.pripattana.go.th</p>

๘. การลงทะเบียนและยื่นคำขอรับเงินเบี้ยยังชีพผู้สูงอายุ

หลักเกณฑ์ วิธีการ เงื่อนไข (ถ้ามี) ในการยื่นคำขอ และในการพิจารณาอนุญาต

ระเบียบกระทรวงมหาดไทยว่าด้วยหลักเกณฑ์การจ่ายเงินเบี้ยยังชีพผู้สูงอายุขององค์กรปกครองส่วนท้องถิ่น พ.ศ. ๒๕๕๒ กำหนดให้ภายในเดือนพฤศจิกายนของทุกปี ให้ผู้ที่จะมีอายุครบหกสิบปีบริบูรณ์ขึ้นไปในปีงบประมาณถัดไป และมีคุณสมบัติครบถ้วนมาลงทะเบียนและยื่นคำขอรับเงินเบี้ยยังชีพผู้สูงอายุด้วยตนเองต่อองค์กรปกครองส่วนท้องถิ่นที่ตนมีภูมิลำเนา ณ สำนักงานขององค์กรปกครองส่วนท้องถิ่นหรือสถานที่ที่องค์กรปกครองส่วนท้องถิ่นกำหนด

หลักเกณฑ์

๑. มีสัญชาติไทย
๒. มีภูมิลำเนาอยู่ในเขตองค์กรปกครองส่วนท้องถิ่นตามทะเบียนบ้าน
๓. มีอายุหกสิบปีบริบูรณ์ขึ้นไปซึ่งได้ลงทะเบียนและยื่นคำขอรับเงินเบี้ยยังชีพผู้สูงอายุต่อองค์กรปกครองส่วนท้องถิ่น
๔. ไม่เป็นผู้ได้รับสวัสดิการหรือสิทธิประโยชน์อื่นใดจากหน่วยงานภาครัฐ รัฐวิสาหกิจหรือองค์กรปกครองส่วนท้องถิ่น ได้แก่ผู้รับบำนาญเบี้ยหวัดบำนาญพิเศษหรือเงินอื่นใดในลักษณะเดียวกัน ผู้สูงอายุที่อยู่ในสถานสงเคราะห์ของรัฐหรือองค์กรปกครองส่วนท้องถิ่น ผู้ได้รับเงินเดือนค่าตอบแทนรายได้ประจำหรือผลประโยชน์อย่างอื่นที่รัฐหรือองค์กรปกครองส่วนท้องถิ่นจัดให้เป็นประจำ ยกเว้นผู้พิการและผู้ป่วยเอดส์ตามระเบียบกระทรวงมหาดไทยว่าด้วยการจ่ายเงินสงเคราะห์เพื่อการยังชีพขององค์กรปกครองส่วนท้องถิ่น พ.ศ. ๒๕๔๘

ในการยื่นคำขอรับลงทะเบียนรับเงินเบี้ยยังชีพผู้สูงอายุผู้สูงอายุจะต้องแสดงความประสงค์ขอรับเงินเบี้ยยังชีพผู้สูงอายุโดยวิธีใดวิธีหนึ่งดังต่อไปนี้

๑. รับเงินสดด้วยตนเองหรือรับเงินสดโดยบุคคลที่ได้รับมอบอำนาจจากผู้มีสิทธิ
๒. โอนเงินเข้าบัญชีเงินฝากธนาคารในนามผู้มีสิทธิหรือโอนเงินเข้าบัญชีเงินฝากธนาคารในนามบุคคลที่ได้รับมอบอำนาจจากผู้มีสิทธิ

วิธีการ

๑. ผู้ที่จะมีสิทธิรับเงินเบี้ยยังชีพผู้สูงอายุในปีงบประมาณถัดไป ยื่นคำขอตามแบบพร้อมเอกสารหลักฐานต่อองค์กรปกครองส่วนท้องถิ่น ณ สถานที่และภายในระยะเวลาที่องค์กรปกครองส่วนท้องถิ่นประกาศกำหนดด้วยตนเองหรือมอบอำนาจให้ผู้อื่นดำเนินการได้
๒. กรณีผู้สูงอายุที่ได้รับเงินเบี้ยยังชีพผู้สูงอายุจากองค์กรปกครองส่วนท้องถิ่นในปีงบประมาณที่ผ่านมาให้ถือว่าเป็นผู้ได้ลงทะเบียนและยื่นคำขอรับเบี้ยยังชีพผู้สูงอายุตามระเบียบนี้แล้ว
๓. กรณีผู้สูงอายุที่มีสิทธิได้รับเบี้ยยังชีพย้ายที่อยู่และยังประสงค์จะรับเงินเบี้ยยังชีพผู้สูงอายุต้องไปแจ้งต่อองค์กรปกครองส่วนท้องถิ่นแห่งใหม่ที่ตนย้ายไป

ช่องทางการให้บริการ

สถานที่ให้บริการ ที่ทำการองค์การบริหารส่วนตำบลไพรพัฒนา /ติดต่อดด้วยตนเอง ณ หน่วยงาน (หมายเหตุ: (ระยะเวลาเปิดให้บริการ ๑ – ๓๐ พฤศจิกายนของทุกปี)	ระยะเวลาเปิดให้บริการ (ไม่เว้นวันหยุดราชการ) ตั้งแต่เวลา ๐๘:๓๐ - ๑๖:๓๐ น.
--	---

ขั้นตอน ระยะเวลา และส่วนงานที่รับผิดชอบ

ระยะเวลาในการดำเนินการรวม :๓๐ นาที

ลำดับ	ขั้นตอน	ระยะเวลา	ส่วนที่รับผิดชอบ
๑)	<p>การตรวจสอบเอกสาร</p> <p>ผู้ที่ประสงค์จะขอรับเบี้ยยังชีพผู้สูงอายุในปีงบประมาณถัดไป หรือผู้รับมอบอำนาจยื่นคำขอพร้อมเอกสารหลักฐานและเจ้าหน้าที่ตรวจสอบคำร้องขอลงทะเบียนและเอกสารหลักฐานประกอบ</p> <p>(หมายเหตุ: (๑. ระยะเวลา : ๒๐ นาที (ระบุระยะเวลาที่ให้บริการจริง)</p> <p>๒. หน่วยงานผู้รับผิดชอบคือสำนักงานปลัดองค์การบริหารส่วนตำบลไพรพัฒนา))</p>	๒๐ นาที	กรมส่งเสริมการปกครองท้องถิ่น
๒)	<p>การพิจารณา</p> <p>ออกไปรับลงทะเบียนตามแบบยื่นคำขอลงทะเบียนให้ผู้ลงทะเบียนหรือผู้รับมอบอำนาจ</p> <p>(หมายเหตุ: (๑. ระยะเวลา : ๑๐ นาที (ระบุระยะเวลาที่ให้บริการจริง)</p> <p>๒. หน่วยงานผู้รับผิดชอบคือสำนักงานปลัดองค์การบริหารส่วนตำบลไพรพัฒนา))</p>	๑๐ นาที	กรมส่งเสริมการปกครองท้องถิ่น

รายการเอกสาร หลักฐานประกอบ

ลำดับ	ชื่อเอกสาร จำนวน และรายละเอียดเพิ่มเติม (ถ้ามี)
-------	---

ลำดับ	ชื่อเอกสาร จำนวน และรายละเอียดเพิ่มเติม (ถ้ามี)
๑)	บัตรประจำตัวประชาชนหรือบัตรอื่นที่ออกให้โดยหน่วยงานของรัฐที่มีรูปถ่ายพร้อม สำเนา ฉบับจริง ๑ ชุด สำเนา ๑ ชุด
๒)	ทะเบียนบ้านพร้อมสำเนา ฉบับจริง ๑ ชุด สำเนา ๑ ชุด
๓)	สมุดบัญชีเงินฝากธนาคารพร้อมสำเนา (กรณีและผู้ขอรับเงินเบี้ยยังชีพผู้ประสงค์ขอรับเงิน เบี้ยยังชีพผู้สูงอายุประสงค์ขอรับเงินเบี้ยยังชีพผู้สูงอายุผ่านธนาคาร) ฉบับจริง ๑ ชุด สำเนา ๑ ชุด
๔)	หนังสือมอบอำนาจ (กรณีมอบอำนาจให้ดำเนินการแทน) ฉบับจริง ๑ ฉบับ
๕)	บัตรประจำตัวประชาชนหรือบัตรอื่นที่ออกให้โดยหน่วยงานของรัฐที่มีรูปถ่ายพร้อม สำเนาของผู้รับมอบอำนาจ (กรณีมอบอำนาจให้ดำเนินการแทน) ฉบับจริง ๑ ชุด สำเนา ๑ ชุด
๖)	สมุดบัญชีเงินฝากธนาคารพร้อมสำเนาของผู้รับมอบอำนาจ (กรณีผู้ขอรับเงินเบี้ยยังชีพผู้ ประสงค์ขอรับเงินเบี้ยยังชีพผู้สูงอายุประสงค์ขอรับเงินเบี้ยยังชีพผู้สูงอายุผ่านธนาคาร ของผู้รับมอบอำนาจ) ฉบับจริง ๑ ชุด สำเนา ๑ ชุด

ช่องทางการร้องเรียน แนะนำบริการ

ลำดับ	ช่องทางการร้องเรียน / แนะนำบริการ
๑)	กองคลัง อบต.ไพรพัฒนา (หมายเหตุ: (องค์การบริหารส่วนตำบลไพรพัฒนา อำเภอภูสิงห์ จังหวัดศรีสะเกษ ๓๓๑๔๐ โทร. ๐๔๕-๙๒๐๘๔๘-๙) www.pripattana.go.th

บทที่ ๔

ระบบการป้องกัน/การตรวจสอบเพื่อป้องกันการละเว้น การปฏิบัติหน้าที่ในภารกิจหลัก

.....

ระบบการป้องกัน/การตรวจสอบเพื่อป้องกันการละเว้นการปฏิบัติหน้าที่ในภารกิจหลัก

ปัจจุบันรัฐบาลได้มีมาตรการเน้นหนักเกี่ยวกับการป้องกันการทุจริตและประพฤติมิชอบใน
ภาคราชการและเสริมสร้างประสิทธิภาพในการปฏิบัติหน้าที่ รวมทั้งปฏิรูประบบบริหารราชการโดยการ
ปรับปรุง คุณภาพข้าราชการในการทำงานโดยเน้นผลงาน การมีคุณภาพ ความซื่อสัตย์สุจริต การมีจิตสำนึกใน
การให้บริการ ประชาชน สำหรับหน่วยงานที่มีหน้าที่หลักในการตรวจสอบการทุจริต เช่น สำนักงาน
คณะกรรมการป้องกันและปราบปรามการทุจริตแห่งชาติ สำนักงานการตรวจเงินแผ่นดิน เป็นต้น

สำหรับคำว่า “ทุจริต” มีกฎหมายหลายฉบับที่กำหนดนิยามความหมายไว้ เช่น ประมวล
กฎหมายอาญา มาตรา ๑(๑) “โดยทุจริต” หมายความว่า เพื่อแสวงหาประโยชน์ที่มิควรได้โดยชอบด้วยกฎหมาย
สำหรับตนเองหรือผู้อื่น

พระราชบัญญัติประกอบรัฐธรรมนูญว่าด้วยการป้องกันและปราบปรามการทุจริต
พ.ศ. ๒๕๔๒ (แก้ไขเพิ่มเติม พ.ศ. ๒๕๕๐ และ ฉบับที่ ๒ พ.ศ. ๒๕๕๔) “ทุจริตต่อหน้าที่” หมายความว่า ปฏิบัติ
หรือละเว้นการ ปฏิบัติอย่างใดในตำแหน่งหรือหน้าที่ หรือปฏิบัติหรือละเว้นการปฏิบัติอย่างใดในพฤติการณ์ที่
อาจทำให้ผู้อื่นเชื่อว่า มีตำแหน่งหรือหน้าที่ที่ทั้งที่ตนมิได้มีตำแหน่งหรือหน้าที่นั้น หรือใช้อำนาจในตำแหน่งหรือ
หน้าที่ ทั้งนี้ เพื่อแสวงหา ประโยชน์ที่มิควรได้โดยชอบสำหรับตนเองหรือผู้อื่น

ในส่วนของการปฏิบัติหน้าที่ราชการโดยทุจริต กำหนดไว้ในพระราชบัญญัติระเบียบ
ข้าราชการ พลเรือน พ.ศ. ๒๕๕๑ มาตรา ๘๕ (๒) บัญญัติว่า การปฏิบัติหรือละเว้นการปฏิบัติหน้าที่ราชการ
โดยทุจริต เป็นการ กระทำผิดวินัยอย่างร้ายแรง มีโทษปลดออกหรือไล่ออก การทุจริตตามพระราชบัญญัติ
ข้าราชการพลเรือนนั้น มี หลักหรือองค์ประกอบที่พึงพิจารณา ๔ ประการ คือ

๑. มีหน้าที่ราชการที่ต้องปฏิบัติราชการ ผู้มีหน้าที่จะปฏิบัติหน้าที่อยู่ในสถานที่ราชการหรือ
นอกสถานที่ราชการก็ได้ ในกรณีที่ไม่มีความจำเป็นอันสมควรที่จะต้องปฏิบัติในสถานที่ราชการและการ
ปฏิบัติ หน้าที่ราชการนั้นไม่จำเป็นจะต้องปฏิบัติในวันและเวลาทำงานตามปกติ อาจปฏิบัติในวันหยุดราชการ
หรือนอกเวลาราชการก็ได้ การพิจารณาว่ามีหน้าที่ราชการหรือไม่ มีแนวพิจารณาดังนี้

๑.๑ พิจารณาจากกฎหมายหรือระเบียบที่กำหนดหน้าที่ไว้เป็นลายลักษณ์อักษรโดย ระบุว่า
ดำรงตำแหน่งใดเป็นพนักงานเจ้าหน้าที่ในเรื่องใด

๑.๒ พิจารณาจากมาตรฐานกำหนดตำแหน่งที่ ก.พ. จัดทำ

๑.๓ พิจารณาจากคำสั่งหรือการมอบหมายของผู้บังคับบัญชา

๑.๔ พิจารณาจากพฤติการณ์ ที่สมัครใจเข้าผูกพันตนเอง ยอมรับเป็นหน้าที่ราชการที่ตน ต้อง
รับผิดชอบ เช่น ก.พ. ได้พิจารณา เรื่องประจำแผนกธุรการของโรงพยาบาลซึ่งไม่มีหน้าที่รับส่งเงินแต่ได้รับฝาก
เงินจากพยาบาลอนามัยผู้มีหน้าที่รับส่งเงิน และการรับฝากเงินนั้นมีใช้รับฝากเงินฐานะส่วนตัว แต่มีลักษณะ
เป็น การรับฝากเป็นทางราชการเพื่อนำไปส่งลงบัญชีโดยได้เซ็นรับหลังใบเสร็จรับเงินว่า “ได้รับเงินไปแล้ว”
เช่นนี้ ก.พ.

วินิจฉัยว่าประจำแผนกผู้นั้นมีหน้าที่ราชการที่ต้องนำเงินส่งลงบัญชี เมื่อไม่นำเงินส่งลงบัญชีและนำเงินไปใช้ส่วนตัว ถือ เป็นการทุจริตต่อหน้าที่ราชการ

๒. ได้ปฏิบัติหน้าที่ราชการโดยมิชอบหรือละเว้นการปฏิบัติหน้าที่ราชการโดยมิชอบ “ปฏิบัติหน้าที่ราชการ” หมายความว่า ได้มีการกระทำลงไปแล้ว “ละเว้นการปฏิบัติหน้าที่ราชการ” หมายความว่า มีหน้าที่ราชการที่ต้องปฏิบัติแต่ ผู้นั้นไม่ปฏิบัติหรืองดเว้นไม่กระทำการตามหน้าที่ การที่ไม่ปฏิบัติหรืองดเว้นไม่กระทำการตามหน้าที่นั้นจะเป็น ความผิดฐานทุจริตต่อหน้าที่ราชการก็ต่อเมื่อได้กระทำโดยเป็นการจงใจที่จะไม่ปฏิบัติตามหน้าที่ โดยปราศจาก อำนาจหน้าที่ที่จะอ้างได้ตามกฎหมาย กฎ ระเบียบหรือข้อบังคับ แต่ถ้าเป็นเรื่องปล่อยปละ ละเว้นก็ยังไม่ถือว่าเป็นการละเว้นการปฏิบัติหน้าที่ราชการที่จะเป็นความผิดฐานทุจริตต่อหน้าที่ราชการส่วนจะเป็นความผิดฐานใด ต้องพิจารณาข้อเท็จจริงเป็นเรื่องๆไป

“มิชอบ” หมายความว่า ไม่เป็นไปตามกฎหมาย ระเบียบของทางราชการ คำสั่งของผู้บังคับบัญชา มติของคณะรัฐมนตรีแบบธรรมเนียมของราชการหรือทำนองคลองธรรม

๓. เพื่อให้ตนเองหรือผู้อื่นได้ประโยชน์ที่มิควรได้ “ผู้อื่น” หมายถึงใครก็ได้ที่จะได้รับประโยชน์จากการที่ราชการผู้นั้นปฏิบัติ หรือไม่ปฏิบัติหน้าที่ โดยมิชอบ “ประโยชน์” หมายถึง สิ่งที่ได้รับอันเป็นคุณแก่ผู้ได้รับ ซึ่งอาจเป็นทรัพย์สินหรือประโยชน์อย่าง อื่นที่มีใช้ทรัพย์สิน เช่น การได้รับบริการ เป็นต้น “มิควรได้” หมายถึง ไม่มีสิทธิโดยชอบธรรมที่จะได้รับประโยชน์ใดๆ ตอบแทนจากการปฏิบัติ หน้าที่นั้น

๔. โดยมีเจตนาทุจริต การพิจารณาว่าการกระทำใดเป็นการทุจริตต่อหน้าที่ราชการหรือไม่นั้น จะต้องพิจารณาไปถึงเจตนาของผู้กระทำด้วยว่ามีเจตนาทุจริตหรือมีจิตอันชั่วร้ายคิดเป็นโจร ในการปฏิบัติหน้าที่ ราชการหรือละเว้นการปฏิบัติหน้าที่ราชการโดยมุ่งที่จะให้ตนเองหรือผู้อื่นได้รับประโยชน์ที่มิควรได้ซึ่งหากการ สอบสวนพิจารณาได้ว่า ข้าราชการผู้นั้นใดกระทำความผิดวินัยฐานทุจริตต่อหน้าที่ราชการ คณะรัฐมนตรีได้มีมติเมื่อวันที่ ๒๑ ธันวาคม ๒๕๓๖ ว่าการลงโทษผู้กระทำความผิดวินัยฐานทุจริตต่อหน้าที่ราชการ ซึ่งควรลงโทษเป็น ไล่ออกจากราชการ การนำเงินที่ทุจริตไปแล้วมาคืนหรือมีเหตุอันควรปราณีอื่นใดไม่เป็นเหตุลดหย่อนโทษ ตามนัยหนังสือ สำนักเลขาธิการคณะรัฐมนตรี ที่ นร.๐๒๐๕/ว.๒๓๔ ลงวันที่ ๒๔ ธันวาคม ๒๕๓๖ รวมทั้งอาจจะถูกยึดทรัพย์และ ดำเนินคดีอาญา เนื่องจากเป็นความผิดมูลฐาน ตามมาตรา ๓(๕) แห่งพระราชบัญญัติป้องกันและปราบปรามการ ฟอกเงิน พ.ศ.๒๕๔๒ และความผิดอาญาฐานเป็นเจ้าพนักงานปฏิบัติหรือปฏิบัติหน้าที่ราชการโดยมิชอบ เพื่อให้เกิด ความเสียหายแก่ผู้หนึ่งผู้ใดหรือปฏิบัติละเว้นการปฏิบัติหน้าที่โดยทุจริต ตามมาตรา ๑๕๗ แห่งประมวลกฎหมายอาญา ซึ่งต้องระวางโทษจำคุกตั้งแต่หนึ่งปีถึงสิบปี หรือปรับตั้งแต่สองพันถึงสองหมื่นบาทหรือทั้งจำทั้งปรับ

หากข้าราชการผู้ใดกระทำความผิดวินัยฐานทุจริตก็จะต้องถูกลงโทษไล่ออกสถานเดียว รวมทั้งอาจจำคุกและยึดทรัพย์ ดังนั้น ข้าราชการทุกคนควรพึงละเว้นการทุจริตต่อหน้าที่ราชการโดยเห็นแก่ประโยชน์ของประเทศชาติเป็นสิ่งสำคัญ ให้สมกับการเป็นข้าราชการในพระบาทสมเด็จพระเจ้าอยู่หัว

องค์การบริหารส่วนตำบลไพรพัฒนาได้เล็งเห็นความสำคัญของปัญหาการละเว้นการปฏิบัติงานซึ่งเป็นปัญหาที่ทำให้เกิดผลกระทบและความเสียหายต่อพี่น้องประชาชนทั้งทางอ้อมและทางตรง ทำให้ผลประโยชน์ไม่ตกถึงมือประชาชนอย่างแท้จริง องค์การบริหารส่วนตำบลไพรพัฒนาจึงมีเจตนารมณ์ร่วมกันในการดำเนินงานให้เกิดความโปร่งใสเป็นธรรม และสามารถตรวจสอบได้ เพื่อให้องค์กรเป็นหน่วยงานในการปฏิบัติงานตามภารกิจให้เกิดผล ตามเป้าประสงค์เพื่อประโยชน์ต่อประชาชนในพื้นที่อย่างแท้จริง

ความสำเร็จหรือล้มเหลวของปฏิบัติงานตามภารกิจใดๆ ก็ตาม ขึ้นอยู่กับการบริหารงาน กล่าวคือ การบริหารงานที่ดีจะช่วยให้การดำเนินงานตามโครงการมีประสิทธิภาพ สามารถบรรลุตามวัตถุประสงค์ในแต่ละ ขั้นตอนของการดำเนินงาน และในทางตรงข้าม แม้ว่าการปฏิบัติงานตามภารกิจนั้น ๆ จะออกแบบไว้ดี มีความ เป็นไปได้ทางเทคนิค งบประมาณ และเงื่อนไขอื่นใดในระดับสูงก็ตามแต่ถ้าการบริหารจัดการไม่ดีการปฏิบัติงาน ตามภารกิจนั้นก็ไม่สามารถบรรลุตามวัตถุประสงค์ได้

ระเบียบ/ข้อบังคับ ที่บังคับใช้ต่อผู้ที่ละเว้นการปฏิบัติหน้าที่

องค์การบริหารส่วนตำบลได้กำหนดมาตรฐานจริยธรรมอันเป็นค่านิยมหลัก ดังนี้
พระราชกฤษฎีกาว่าด้วยหลักเกณฑ์และวิธีการบริหารกิจการบ้านเมืองที่ดี พ.ศ.๒๕๔๖

- หมวด ๕ การลดขั้นตอนการปฏิบัติงาน มาตรา ๒๙ ในการปฏิบัติงานที่เกี่ยวข้องกับการบริการประชาชน หรือการติดต่อประสานงานระหว่างส่วนราชการด้วยกัน ให้ส่วนราชการแต่ละแห่งจัดทำแผนภูมิขั้นตอนและ ระยะเวลาการดำเนินการรวมทั้งรายละเอียดอื่นๆ ที่เกี่ยวข้องในแต่ละขั้นตอนเปิดเผยไว้ ณ ที่ทำการของส่วน ราชการ และในระบบเครือข่ายสารสนเทศของส่วนราชการ เพื่อให้ประชาชนหรือผู้ที่เกี่ยวข้องเข้าตรวจสอบได้

- หมวด ๖ การปรับปรุงภารกิจของส่วนราชการ มาตรา ๓๓ ให้ส่วนราชการจัดให้มีการทบทวนภารกิจของตนว่าภารกิจใดมีความจำเป็นหรือสมควรที่จะได้ดำเนินการต่อไปหรือไม่ โดยคำนึงถึงแผนการบริหารราชการ แผ่นดิน นโยบายของคณะรัฐมนตรี กำลังเงินงบประมาณของประเทศ ความคุ้มค่าของภารกิจและสถานการณ์อื่นประกอบกัน

- หมวด ๗ การอำนวยความสะดวกและการตอบสนองความต้องการของประชาชนมาตรา๓๗ ในการปฏิบัติราชการที่เกี่ยวข้องกับการบริการประชาชนหรือติดต่อประสานงานในระหว่างส่วนราชการด้วยกัน ให้ส่วน ราชการกำหนดระยะเวลาแล้วเสร็จของงานแต่ละงานและประกาศให้ประชาชนและข้าราชการทราบเป็นการ ทัวไป มาตรา ๔๒ เพื่อให้ การปฏิบัติราชการเป็นไปอย่างมีประสิทธิภาพและเกิดความสะดวกรวดเร็ว ให้ส่วนราชการที่มีอำนาจออกกฎ ระเบียบ ข้อบังคับหรือประกาศ เพื่อใช้บังคับกับส่วนราชการอื่น มีหน้าที่ ตรวจสอบว่ากฎ ระเบียบ ข้อบังคับ หรือ ประกาศนั้น เป็นอุปสรรคหรือก่อให้เกิดความยุ่งยาก ข้ำซ้อน หรือ ความล่าช้า ต่อการปฏิบัติหน้าที่ของส่วนราชการ อื่นหรือไม่ เพื่อดำเนินการปรับปรุงแก้ไขให้เหมาะสมโดยเร็วต่อไป มาตรา ๔๓ การปฏิบัติราชการในเรื่องใดๆ โดย ปกติให้ถือว่าเป็นเรื่องเปิดเผย เว้นแต่กรณีที่มีความจำเป็น อย่างยิ่งเพื่อประโยชน์ในการรักษาความมั่นคงของ ประเทศ ความมั่นคงทางเศรษฐกิจ การรักษาความสงบเรียบร้อยของประชาชน หรือการคุ้มครองสิทธิส่วนบุคคล จึงให้กำหนดเป็นความลับได้เท่าที่จำเป็น

- หมวด ๘ การประเมินผลการปฏิบัติราชการ มาตรา ๔๕ นอกจากการจัดให้มีการประเมินผลตาม มาตรา ๙ (๓) แล้ว ให้ส่วนราชการจัดให้มีคณะผู้ประเมินอิสระดำเนินการประเมินผลการปฏิบัติราชการของ ส่วนราชการ เกี่ยวกับผลสัมฤทธิ์ของภารกิจ คุณภาพการให้บริการ ความพึงพอใจของประชาชนผู้รับบริการ ความคุ้มค่าใน ภารกิจ ทั้งนี้ ตามหลักเกณฑ์ วิธีการ และระยะเวลาที่ ก.พ.ร. กำหนดมาตรา ๔๗ ในการ ประเมินผลการปฏิบัติงานของข้าราชการเพื่อประโยชน์ในการบริหารงานบุคคล ให้ส่วนราชการประเมินโดย คำนึงถึงผลการปฏิบัติงานเฉพาะตัวของข้าราชการผู้นั้นในตำแหน่งที่ปฏิบัติ ประโยชน์และผลสัมฤทธิ์ที่ หน่วยงานที่ข้าราชการผู้นั้นสังกัดได้รับจากการปฏิบัติงานของข้าราชการผู้นั้น

ประมวลจริยธรรมของข้าราชการการเมืองท้องถิ่นฝ่ายบริหารองค์การบริหารส่วนตำบลไพรพัฒนา

พ.ศ. ๒๕๕๘

ข้อ ๕ ข้าราชการการเมืองท้องถิ่น มีหน้าที่ดำเนินการให้เป็นไปตามกฎหมาย เพื่อรักษา ประโยชน์ส่วนรวม เป็นกลางทางการเมือง อำนวยความสะดวกและให้บริการประชาชนตามหลักธรรมมาภิบาล โดยจะต้องยึดมั่นในมาตรฐานทางจริยธรรมอันเป็นค่านิยมหลัก ๙ ประการ ดังนี้

- ๑) ยึดมั่นในคุณธรรมและจริยธรรม
- ๒) การมีจิตสำนึกที่ดี ซื่อสัตย์ และรับผิดชอบ
- ๓) การยึดถือประโยชน์ของประเทศชาติเหนือกว่าประโยชน์ส่วนตน และไม่มีผลประโยชน์ทับซ้อน
- ๔) การยืนหยัดทำในสิ่งที่ถูกต้อง เป็นธรรม และถูกกฎหมาย
- ๕) การให้บริการแก่ประชาชนด้วยความรวดเร็ว มีอัธยาศัย และไม่เลือกปฏิบัติ
- ๖) การให้ข้อมูลข่าวสารแก่ประชาชนอย่างครบถ้วน ถูกต้อง และไม่บิดเบือนข้อเท็จจริง
- ๗) การมุ่งผลสัมฤทธิ์ของงาน รักษามาตรฐาน มีคุณภาพ โปร่งใส และตรวจสอบได้
- ๘) การยึดมั่นในระบอบประชาธิปไตยอันมีพระมหากษัตริย์ทรงเป็นประมุข
- ๙) การยึดมั่นในหลักจรรยาวิชาชีพขององค์การ

ประมวลจริยธรรมของข้าราชการการเมืองฝ่ายสภาท้องถิ่น องค์การบริหารส่วนตำบลไพรพัฒนา

พ.ศ. ๒๕๕๘

ข้อ ๕ ข้าราชการการเมืองท้องถิ่นมีหน้าที่ดำเนินการให้เป็นไปตามกฎหมาย เพื่อรักษาประโยชน์ส่วนรวม เป็นกลางทางการเมือง อำนวยความสะดวกและให้บริการแก่ประชาชนตามหลักธรรมมาภิบาล โดยจะต้องยึดมั่นในมาตรฐานทางจริยธรรมอันเป็นค่านิยมหลัก ๙ ประการ ดังนี้

- ๑) ยึดมั่นในคุณธรรมและจริยธรรม
- ๒) การมีจิตสำนึกที่ดี ซื่อสัตย์ และรับผิดชอบ
- ๓) การยึดถือประโยชน์ของประเทศชาติเหนือกว่าประโยชน์ส่วนตน และไม่มีผลประโยชน์ทับซ้อน
- ๔) การยืนหยัดทำในสิ่งที่ถูกต้อง เป็นธรรม และถูกกฎหมาย
- ๕) การให้บริการแก่ประชาชนด้วยความรวดเร็ว มีอัธยาศัย และไม่เลือกปฏิบัติ
- ๖) การให้ข้อมูลข่าวสารแก่ประชาชนอย่างครบถ้วน ถูกต้อง และไม่บิดเบือนข้อเท็จจริง
- ๗) การมุ่งผลสัมฤทธิ์ของงาน รักษามาตรฐาน มีคุณภาพ โปร่งใส และตรวจสอบได้
- ๘) การยึดมั่นในระบอบประชาธิปไตยอันมีพระมหากษัตริย์ทรงเป็นประมุข
- ๙) การยึดมั่นในหลักจรรยาวิชาชีพขององค์การ

ประมวลจริยธรรมของข้าราชการและพนักงานจ้าง องค์การบริหารส่วนตำบลไพรพัฒนาพ.ศ. ๒๕๕๘

ข้อ ๓ ข้าราชการและพนักงานจ้างขององค์การบริหารส่วนตำบลไพรพัฒนาทุกคน มีหน้าที่ดำเนินการให้เป็นไปตามกฎหมาย เพื่อรักษาประโยชน์ส่วนรวม เป็นกลางทางการเมือง อำนวยความสะดวกและให้บริการแก่ประชาชน ตามหลักธรรมมาภิบาล โดยจะต้องยึดมั่นในค่านิยมหลัก ๑๐ ประการดังนี้

- ๑) การยึดมั่นในระบอบประชาธิปไตยอันมีพระมหากษัตริย์ทรงเป็นประมุข
- ๒) ยึดมั่นในคุณธรรมและจริยธรรม
- ๓) การมีจิตสำนึกที่ดี ซื่อสัตย์ และรับผิดชอบ
- ๔) การยึดถือประโยชน์ของประเทศชาติเหนือกว่าประโยชน์ส่วนตน และไม่มีผลประโยชน์ทับซ้อน
- ๕) การยืนหยัดทำในสิ่งที่ถูกต้อง เป็นธรรม และถูกกฎหมาย
- ๖) การให้บริการแก่ประชาชนด้วยความรวดเร็ว มีอัธยาศัย และไม่เลือกปฏิบัติ
- ๗) การให้ข้อมูลข่าวสารแก่ประชาชนอย่างครบถ้วน ถูกต้อง และไม่บิดเบือนข้อเท็จจริง
- ๘) การมุ่งผลสัมฤทธิ์ของงาน รักษามาตรฐาน มีคุณภาพ โปร่งใส และตรวจสอบได้

๙) การยึดมั่นในหลักจรรยาวิชาชีพขององค์กร

๑๐) การสร้างจิตสำนึกให้ประชาชนในท้องถิ่นประพฤติตนเป็นพลเมืองที่ดี ร่วมกัน พัฒนา ชุมชนให้หน้า
อยู่คู่คุณธรรมและดูแลสภาพสิ่งแวดล้อมให้สอดคล้องรัฐธรรมนูญฉบับ ปัจจุบัน

พระราชบัญญัติข้อมูลข่าวสารของราชการ พ.ศ.๒๕๔๐

ภายใต้พระราชบัญญัติข้อมูลข่าวสารของราชการ พ.ศ. ๒๕๔๐ มุ่งเน้นการประเมินความโปร่งใส ของ
หน่วยงานของรัฐใน ๓ มิติ คือ มิติการเปิดเผยและการตรวจสอบได้ มิติการบริหารจัดการที่มีประสิทธิภาพ และ
มิติของการดำเนินการตามพระราชบัญญัติข้อมูลข่าวสารของราชการ พ.ศ. ๒๕๔๐ ในลักษณะของการ
จัดเตรียมความพร้อมด้านข้อมูลข่าวสาร เอกสาร หลักฐานและระดับการปฏิบัติงานที่มีประสิทธิภาพ ซึ่งจะ
เป็นส่วนที่ สนับสนุนให้หน่วยงานภาครัฐได้มีการเตรียมความพร้อมด้านข้อมูลข่าวสารเพื่อรองรับการ
ประเมินผลจากหน่วยงาน ที่เกี่ยวข้อง

ตามมาตรฐานและตัวชี้วัดความโปร่งใสของหน่วยงานภาครัฐ อันจะส่งให้การพัฒนากระบวนการบริหาร
ราชการแผ่นดินและการใช้สิทธิตามพระราชบัญญัติข้อมูลข่าวสารของ ราชการ พ.ศ. ๒๕๔๐ ของภาครัฐและ
ประชาชนเป็นไปอย่างมีประสิทธิภาพและเกิดประสิทธิผลตามเจตนารมณ์ของกฎหมายและมีความสอดคล้อง
กับ นโยบายการบริหารของรัฐบาลที่ต้องการส่งเสริมให้ประชาชนมีโอกาสได้รับรู้ข้อมูลข่าวสารจากทางราชการ
และ สื่อ สาธารณะอื่นได้อย่างกว้างขวาง ถูกต้อง เป็นธรรม และรวดเร็ว มาตรฐานและตัวชี้วัดความโปร่งใส
หน่วยงาน ภาครัฐ มีความสำคัญ ต่อการบริหารจัดการที่มีคุณค่าและมี ประสิทธิภาพ โดยเป็นกระบวนการที่
หน่วยงานภาครัฐ ได้ดำเนินการเพื่อยกระดับมาตรฐานการปฏิบัติงานด้วยความซื่อสัตย์สุจริตสามารถเปิดเผย
และตรวจสอบได้จาก ทุกฝ่ายรวมทั้งการให้ การบริการแก่ประชาชนบนพื้นฐานของความเท่าเทียมและมี
มาตรฐานเป็นหนึ่งเดียว มาตรฐานและตัวชี้วัดความโปร่งใสหน่วยงานภาครัฐที่กำหนดภายใต้ พระราชบัญญัติ
ข้อมูลข่าวสารของราชการ พ.ศ.๒๕๔๐ มีประโยชน์ทั้งต่อภาคประชาชน และหน่วยงานภาครัฐ ดังนี้

ประโยชน์ต่อภาคประชาชน

๑. ประชาชนได้รับความสะดวกรวดเร็วในการรับบริการด้านข้อมูลข่าวสารและกระบวนการทำงาน
อื่นๆ จากเจ้าหน้าที่และหน่วยงานของรัฐ
๒. สามารถรับทราบและเข้าถึงข้อมูลข่าวสารของราชการได้อย่าง ถูกต้องและรวดเร็ว
๓. สามารถตรวจสอบข้อมูลข่าวสารและกระบวนการทำงานของ หน่วยงานภาครัฐได้
๔. มีความเข้าใจและมีแนวปฏิบัติเกี่ยวกับการจัดการข้อมูลส่วนบุคคลและสังคม
๕. สามารถเข้าไปมีส่วนร่วมในการดำเนินการในกิจกรรมต่างๆของ หน่วยงานภาครัฐโดยเฉพาะการใช้
ช่องทางผ่าน พ.ร.บ.ข้อมูลข่าวสารของราชการ พ.ศ. ๒๕๔๐

ประโยชน์ต่อหน่วยงานภาครัฐ

๑. มีข้อกำหนดและหลักเกณฑ์ในการปฏิบัติงานที่กำหนด ภายใต้พระราชบัญญัติข้อมูลข่าวสารของ
ราชการ พ.ศ.๒๕๔๐
๒. มีแนวทางในการบริหารจัดการภายในองค์กรที่สอดคล้อง กับความโปร่งใสที่แสดงให้เห็นถึงขั้นตอน
การ ดำเนินการที่สามารถเปิดเผยและ ตรวจสอบได้ทั้งในเชิงข้อมูลและกระบวนการ
๓. มีเกณฑ์มาตรฐาน ตัวชี้วัด แนวทางการประเมินผล และสามารถชี้แจงเกณฑ์มาตรฐานและตัวชี้วัด
ดังกล่าว เป็นตัวแบบในการประเมินตนเอง ภายใต้พระราชบัญญัติข้อมูลข่าวสารของราชการ พ.ศ. ๒๕๔๐

๔. หน่วยงานภาครัฐสามารถใช้เกณฑ์มาตรฐานและตัวชี้วัดความ โปร่งใส เป็นแบบประเมินเพื่อเตรียมความพร้อมในการรองรับการตรวจประเมินของ หน่วยงานที่มีอำนาจหน้าที่ในการตรวจประเมินตามกฎหมาย หรือ เพื่อกิจการอื่น

๕. ได้ส่งเสริมให้ประชาชนมีโอกาสได้รับรู้ข้อมูลข่าวสารจาก ทางราชการและสามารถพัฒนาระบบกลไกใน การบริหารจัดการที่มีประสิทธิภาพ ถูกต้อง เป็นธรรม และรวดเร็ว มาตรฐานและตัวชี้วัดความโปร่งใสของ หน่วยงานภาครัฐ ประกอบด้วย เกณฑ์มาตรฐานมีความครอบคลุมแนวคิด และกระบวนการ ปฏิบัติงานที่แสดงถึง ความโปร่งใสของหน่วยงานภาครัฐ โดยเฉพาะการเปิดเผยข้อมูลข่าวสาร การมีส่วนร่วมของประชาชน และการ ตรวจสอบการใช้อำนาจรัฐของภาคประชาชนและหน่วยงานที่เกี่ยวข้อง ประกอบด้วยเกณฑ์มาตรฐาน ความโปร่งใส

การส่งเสริมให้ภาคประชาชนเข้ามามีส่วนร่วมในขั้นตอนและกระบวนการบริหารจัดการของ ภาครัฐ โดยมีตัวชี้วัดมาตรฐานความโปร่งใสด้าน การบริหารงาน ๕ ประการ ได้แก่

๑. การจัดทำและเผยแพร่โครงสร้างและอำนาจหน้าที่ของหน่วยงาน
๒. การจัดทำวิสัยทัศน์พันธกิจและแผนปฏิบัติการประจำปีของหน่วยงาน
๓. การกำหนดหลักเกณฑ์และขั้นตอนการปฏิบัติงานของหน่วยงาน
๔. การดำเนินการตามแผนปฏิบัติการประจำปี

๕. การส่งเสริมการมีส่วนร่วมของประชาชนในการบริหารจัดการของหน่วยงาน มาตรฐานและ ตัวชี้วัดความโปร่งใสด้านการให้บริการแก่ประชาชน

มาตรฐานความโปร่งใสด้านการให้บริการแก่ประชาชน เป็นมาตรฐาน เกี่ยวกับการปฏิบัติหน้าที่ ของ หน่วยงานภาครัฐที่สะท้อนให้เห็นถึงการทำหน้าที่โดย ความซื่อสัตย์สุจริตไม่มีการเลือกปฏิบัติและการขจัดข้อ โต้แย้งที่ไม่เป็นธรรมโดยเป็น การกำหนดหลักเกณฑ์และขั้นตอนการให้บริการการเลือกใช้อำนาจ การ ให้บริการที่ เหมาะสมกับการให้บริการ รวมไปถึงการประเมินความพึงพอใจของประชาชน โดยมีตัวชี้วัด มาตรฐานความโปร่งใสด้านการให้บริการแก่ประชาชน ๖ ประการ ได้แก่

๑. การกำหนดหลักเกณฑ์และขั้นตอนในการให้บริการแก่ประชาชน
๒. การให้บริการตามหลักเกณฑ์และขั้นตอนที่กำหนดไว้โดยไม่มีการเลือกปฏิบัติ
๓. การเลือกใช้อำนาจการให้บริการที่เหมาะสมกับการให้บริการ
๔. การจัดให้มีช่องทางและกลไกในการแก้ไขปัญหาเรื่องร้องเรียนของประชาชน
๕. การประเมินผลความพึงพอใจของประชาชนผู้รับบริการ
๖. การจัดทำระบบข้อมูลทางสถิติและสรุปผลการให้บริการแก่ประชาชน

ซึ่งเป็นการสะท้อนให้เห็นถึงเปิดเผย การตรวจสอบได้และการส่งเสริมการเข้าถึงข้อมูลข่าวสารของ ราชการและการตรวจสอบการใช้อำนาจรัฐของภาคประชาชน ตามเจตนารมณ์ ของพระราชบัญญัติข้อมูล ข่าวสารของราชการ พ.ศ. ๒๕๔๐

การประเมินการประเมินความสมบูรณ์ของขั้นตอนและการปฏิบัติงานของหน่วยงาน โดยพิจารณาจาก ระดับความสมบูรณ์ของข้อมูลข่าวสาร และขั้นตอนการดำเนินการของหน่วยงานภาครัฐในเชิงคุณภาพที่มี ความก้าวหน้าในด้านข้อมูลข่าวสาร หลักฐาน และความสามารถในการปฏิบัติงานที่มีคุณภาพ มาตรฐาน และ ประสิทธิภาพที่เพิ่มขึ้น

การปฏิบัติงานที่มีมาตรฐานและประสิทธิภาพที่เพิ่มขึ้น โดยมีการวัดค่าของความสมบูรณ์ของ กระบวนการและขั้นตอนการปฏิบัติงาน มีมาตรฐานความโปร่งใสด้านการติดตามและประเมินผล เป็น มาตรฐาน เกี่ยวกับการเปิดเผยให้เห็นถึงระบบการติดตามและประเมินผลที่มีประสิทธิภาพ โดยเป็นการกำหนด หลักเกณฑ์ และตัวชี้วัดสำหรับการประเมินผลการปฏิบัติงานของหน่วยงาน การพัฒนาระบบการประกัน

คุณภาพภายในของ หน่วยงาน การจัดให้มีกลไกการตรวจสอบทั้งภายในและภายนอกที่มีความเป็นอิสระการให้ความรู้ความเข้าใจ เกี่ยวกับ การติดตามและประเมินผลและการส่งเสริมการมีส่วนร่วมของประชาชนในการติดตามและประเมินผล การทำงานของหน่วยงานภาครัฐ โดยมีตัวชี้วัดมาตรฐานความโปร่งใส

ด้านการติดตามและประเมินผล ๕ ประการ ได้แก่

๑. การจัดทำหลักเกณฑ์และตัวชี้วัดการติดตามประเมินผลการ ปฏิบัติงานของหน่วยงาน
๒. การจัดให้มีระบบและกลไกการตรวจสอบภายใน (Internal Audit) ที่เหมาะสม
๓. การจัดให้มีระบบและกลไกการปฏิบัติการเพื่อรองรับการตรวจ ประเมินจากหน่วยงาน ภายนอก (External Audit) ที่เป็นอิสระ
๔. การส่งเสริมการมีส่วนร่วมของประชาชนในการติดตามและ ประเมินผลการปฏิบัติงานของหน่วยงาน

๕. การรายงานผลการประเมินการปฏิบัติงานของหน่วยงานตาม แผนปฏิบัติการประจำปี มาตรฐานความโปร่งใสด้านการเปิดเผยและการเข้าถึงข้อมูลข่าวสารของราชการ เป็นมาตรฐานในการเปิดเผย และการส่งเสริมสิทธิการเข้าถึงการรับรู้ ข้อมูลข่าวสารของราชการ การจัดระบบและช่องทางการเข้าถึงข้อมูลข่าวสาร การพัฒนาศักยภาพของระบบข้อมูลข่าวสารเพื่อการบริหารความโปร่งใส และการจัดการความรู้ของหน่วยงาน ซึ่งเป็นไปตามพระราชบัญญัติข้อมูลข่าวสารของ ราชการ พ.ศ. ๒๕๔๐

กลไกการตรวจสอบภายในเป็นเครื่องมือในการติดตามและประเมินผล วิธีการประเมิน พิจารณา จาก การปฏิบัติการตามแผนปฏิบัติการประจำปีของหน่วยงานที่มีความสอดคล้องกับแผนงาน งบประมาณ ความรับผิดชอบ และ ระยะเวลาตามที่ได้กำหนดไว้ในแผนปฏิบัติการประจำปี และพิจารณาผลการปฏิบัติการของ หน่วยงาน เกณฑ์มาตรฐานการประเมิน

๑. มีการกำหนดหน้าที่และความรับผิดชอบของบุคคลและส่วนงานภายในหน่วยงาน ที่เกี่ยวข้องกับการปฏิบัติหน้าที่ตามแผนปฏิบัติการประจำปี
๒. มีการปฏิบัติหน้าที่ตามแผนปฏิบัติการประจำปีภายใต้ตามกรอบระยะเวลาที่กำหนดไว้ในแผนปฏิบัติการประจำปี
๓. มีการประเมินการปฏิบัติหน้าที่ของแต่ละส่วนงานภายในหน่วยงาน โดยพิจารณาจากผลการนำแผนปฏิบัติการประจำปีของหน่วยงานไปปฏิบัติในแต่ละช่วงเวลา

หลักเกณฑ์ในการปฏิบัติของหน่วยงาน หมายถึง การที่บุคลากรและหน่วยงานได้มีการให้บริการ แก่ประชาชนตามหลักเกณฑ์และขั้นตอนที่กำหนดไว้โดยไม่มีการเลือกปฏิบัติซึ่งเป็นการให้บริการตามแนวทางและระบบที่หลากหลาย เช่น การบริการตามลำดับก่อน-หลัง หรือการให้บริการที่เหมาะสมกับภารกิจและอำนาจ หน้าที่ของหน่วยงาน เป็นต้น ทั้งนี้เพื่อเป็นการอำนวยความสะดวก รวดเร็ว ประหยัด และถูกต้องแก่ประชาชนผู้มารับบริการ

วิธีการประเมิน

จากการให้บริการตามหลักเกณฑ์และขั้นตอนที่หน่วยงาน กำหนดไว้ว่ามีหรือไม่มีให้บริการ ตามหลักเกณฑ์และขั้นตอนที่กำหนดไว้หรือไม่ อย่างไร และพิจารณาจากความหลากหลายในการให้บริการแก่ประชาชน เกณฑ์ มาตรฐานการประเมิน

๑. มีการให้บริการตามหลักเกณฑ์และขั้นตอนที่กำหนดไว้
๒. มีการให้บริการภายในระยะเวลาที่กำหนด
๓. มีการให้บริการเรียงตามลำดับก่อน-หลัง

การที่หน่วยงานได้มีการกำหนดและดำเนินการเพื่อพัฒนาระบบการให้คุณ ให้โทษ และการ จัดทำกิจกรรมการเสริมสร้างขวัญและกำลังใจในการปฏิบัติงานของบุคลากรภายในหน่วยงาน โดยเป็นการกำหนด

รูปแบบและเกณฑ์ มาตรฐานในการพิจารณาให้โทษแก่บุคลากรที่กระทำความผิดตามกฎหมายระเบียบของ ราชการ และ จริยธรรมของหน่วยงาน รวมทั้งการสนับสนุนและให้รางวัลแก่บุคลากรที่ มีความขยันหมั่นเพียรในการ ปฏิบัติหน้าที่ ทั้งนี้เพื่อเป็นการส่งเสริมให้บุคลากรมี ขวัญกำลังใจในการปฏิบัติงานด้วยความโปร่งใสและ ยุติธรรม วิธีการ ประเมิน พิจารณาจากการกำหนดและดำเนินการเพื่อพัฒนาระบบการให้คุณ ให้โทษ และการ สร้างขวัญกำลังใจแก่บุคลากรในหน่วยงาน และพิจารณาจากขั้นตอนและกระบวนการพัฒนาระบบการ ให้คุณ/ ให้โทษแก่บุคลากรใน หน่วยงาน

สำหรับการประเมินผลการปฏิบัติงานของหน่วยงานในภาพรวม เพื่อให้มีติดตามประเมินผลการ ปฏิบัติงานของบุคลากรภายในหน่วยงานและเพื่อการพัฒนา ระบบ การติดตามและประเมินผลของหน่วยงาน โดยมี การกำหนดหลักเกณฑ์และตัวชี้วัดที่ สะท้อนให้เห็นประสิทธิภาพ/ผลสัมฤทธิ์ในการปฏิบัติงานของ หน่วยงาน รวมทั้งมีการกำหนดวิธีการประเมินผลตามหลักเกณฑ์และตัวชี้วัดที่กำหนดไว้ และมีการเผยแพร่ หลักเกณฑ์ ตัวชี้วัด และวิธีการประเมินให้บุคลากร/สาธารณชนได้รับทราบ

การจัดทำรายงานผลการติดตามประเมินผลการทำงานของหน่วยงาน เกณฑ์มาตรฐานการ ประเมิน

๑. การจัดแผนงาน กิจกรรม/โครงการส่งเสริมการมีส่วนร่วมของ ประชาชนในการติดตามและ ประเมินผลการทำงานของหน่วยงาน เช่น การจัดเวทีประชาคม/สาธารณะ

๒. มีการแต่งตั้งคณะกรรมการที่มาจากภาคประชาชน เพื่อส่งเสริม การมีส่วนร่วมของประชาชน ใน การติดตามและประเมินผลการทำงานของหน่วยงาน

กำหนดไว้โดยจะต้องมีการเผยแพร่ผลการประเมินผลการปฏิบัติงานของหน่วยงาน ให้เป็นที่ รับทราบ โดยทั่วไป วิธีการประเมิน พิจารณาจากการจัดทำรายงานการประเมินผลการปฏิบัติงานของหน่วยงาน ตาม แผนปฏิบัติการประจำปีของหน่วยงาน

๑. พิจารณาจากช่องทางในการเผยแพร่ผลการประเมินผลการปฏิบัติงานของหน่วยงาน การจัดทำ รายงานผลการประเมินการดำเนินการตามแผนปฏิบัติการประจำปีพร้อมทั้งวิเคราะห์ปัญหาอุปสรรคในการ ดำเนินการตาม แผนการปฏิบัติการประจำปี

๒. มีการเผยแพร่ผลการประเมินการปฏิบัติงานตามแผนปฏิบัติการประจำปีให้เป็นที่รับรู้ของ บุคคลทั้ง ภายในและภายนอกหน่วยงาน ที่ศูนย์ข้อมูล ข่าวสารของหน่วยงาน และทางเว็บไซต์ของหน่วยงาน หลักฐาน ประกอบการตรวจสอบ/ข้อมูลที่ต้องการ

มาตรการควบคุมการปฏิบัติงาน

การควบคุม หมายถึง กระบวนการที่กระทำให้มั่นใจว่าการปฏิบัติงานได้ดำเนินการไปตามแผนที่ กำหนดไว้ หรือถ้าจะให้ความหมายที่ชี้ให้เห็นถึงบทบาทของผู้ควบคุมชัดเจนขึ้นก็หมายถึง การบังคับให้กิจกรรม ต่างๆ เป็นไปตามแผนที่กำหนดไว้ จากความหมายดังกล่าวจะเห็นได้ว่า เมื่อมีการศึกษาผลการปฏิบัติงานตาม แผน ปรากฏว่าไม่เป็นไปตามทิศทาง กรอบ หรือข้อกำหนดที่วางไว้ ผู้ควบคุมหรือผู้บริหารจะต้องดำเนินการ อย่าง อย่างหนึ่งจะแก้ไขปรับปรุงให้การปฏิบัติงานเป็นไปตามแผนดังกล่าว มิฉะนั้นแล้วแผนก็จะไม่บรรลุ วัตถุประสงค์ที่กำหนดไว้

ความสำคัญของการติดตามและการควบคุม

ความสำคัญ ความจำเป็น และประโยชน์ของการติดตามและการควบคุมนั้น อาจพิจารณาได้ จาก ประเด็นต่อไปนี้

๑. เพื่อให้แผนบรรลุเป้าหมายและวัตถุประสงค์ที่ตั้งไว้ ประโยชน์ในข้อนี้ นับว่าเป็นวัตถุประสงค์ที่ สำคัญที่สุดของการติดตามและการควบคุมโครงการ ทั้งนี้เพราะวัตถุประสงค์และเป้าหมายถือเป็นหัวใจสำคัญ

ของโครงการ หากไม่มีการยึดเป้าหมายและวัตถุประสงค์เป็นหลักแล้ว เราก็ไม่ทราบว่า จะทำโครงการนี้ไปทำไม เมื่อเป็นเช่นนี้ การติดตามและควบคุมการปฏิบัติงานต่างๆ ที่จะช่วยประคับประคองให้โครงการบรรลุสิ่งที่มุ่งหวัง ดังกล่าวจึงถือเป็นกิจกรรมที่สำคัญยิ่งของผู้บริหารโครงการ

๒. ช่วยประหยัดเวลาและค่าใช้จ่าย ผู้บริหารที่ดีจะต้องควบคุมเวลาและค่าใช้จ่ายของโครงการ โดยการเสนอแนะเทคนิควิธีการปฏิบัติที่มีประสิทธิภาพให้ซึ่งจะสามารถลดเวลาและค่าใช้จ่ายของโครงการลงไป ได้มาก ทำให้สามารถนาทรัพยากรที่ลดลงไปใช้ประโยชน์กับโครงการอื่น หรือเพื่อวัตถุประสงค์อื่นๆ ได้

๓. ช่วยกระตุ้น จูงใจ และสร้างขวัญกำลังใจให้ผู้ปฏิบัติงาน การติดตามควบคุมนั้นไม่ใช่เป็นการจับผิดเพื่อลงโทษ แต่เป็นการแนะนำช่วยเหลือโดยคำนึงถึงผลสำเร็จของโครงการเป็นสำคัญ เพราะฉะนั้น ผู้ปฏิบัติงานและผู้ควบคุมงานที่ดีมักจะได้รับการต้อนรับจากผู้ปฏิบัติงาน ทำให้ผู้ปฏิบัติงานรู้สึกกระตือรือร้น เพราะมีที่เลี้ยงมาช่วยแนะนำช่วยเหลืออีกแรงหนึ่ง ขวัญกำลังใจที่จะปฏิบัติงานต่อสู้กับปัญหาอุปสรรคต่างๆ ก็จะมีมากขึ้น

๔. ช่วยป้องกันและลดความเสียหายรุนแรงที่อาจจะเกิดขึ้นได้ โครงการบางโครงการถ้ามีการควบคุมไม่ดีพออาจเป็นสาเหตุให้เกิดความเสียหายใหญ่หลวงได้ และหากพบความเสียหายนั้นแต่ต้นลักษณะของเหตุการณ์นี้เรียกว่า “สายเกินแก้” ก็จะไม่เกิดขึ้น

๕. ทำให้พบปัญหาที่อาจเกิดขึ้นเนื่องมาจากโครงการนั้น ทั้งนี้ในขณะที่ทำการติดตามและควบคุมนี้ ผู้บริหารจะมองเห็นปัญหาอันเป็นผลกระทบต่างๆ ของโครงการหลายประการ จึงจะสามารถจัดหามาตรการในการป้องกันแก้ไขได้อย่างถูกต้อง เช่น โครงการสร้างถนนเข้าไปในถิ่นทุรกันดาร อาจก่อให้เกิดปัญหาการลักลอบตัดไม้เถื่อนโดยใช้ถนนสายนั้นเป็นเส้นทางขนส่ง เป็นต้น

๖. ช่วยให้ผู้เกี่ยวข้องทุกฝ่ายได้เห็นเป้าหมายวัตถุประสงค์หรือมาตรฐานของงานได้ชัดเจนขึ้น โดยปกติโครงการต่างๆ มักจะกำหนดวัตถุประสงค์หรือเป้าหมายไว้อย่างหลวม ๆ หรือใช้คำที่ค่อนข้างจะเป็นนามธรรมสูง เช่น คำว่าพัฒนา ขยาย ปรับปรุง กระตุ้น ยกระดับ ฯลฯ ซึ่งทำให้ผู้ปฏิบัติงาน หรือแม้กระทั่งผู้บริหารมองไม่เห็นเป้าหมายได้ชัดเจน ไม่อาจปฏิบัติงานให้บรรลุเป้าหมายที่ถูกต้องได้ เมื่อมีการติดตามและควบคุมโครงการจะต้องมีการทำให้วัตถุประสงค์และเป้าหมายรวมทั้งมาตรฐานต่างๆ ชัดเจนขึ้น เพื่อจะได้สามารถเปรียบเทียบและทำการควบคุมได้